

Comité du budget, des finances et de l'administration

**RAPPORT ANNUEL 2020 ET 2021 SUR LA DIVERSITÉ
AU SECRÉTARIAT DE L'OMC**

1 INTRODUCTION

1.1. On trouvera dans le présent document le rapport annuel 2020 et 2021 sur la diversité au Secrétariat de l'OMC. Il s'agit du douzième rapport annuel sur la diversité établi par le Secrétariat.¹

1.2. Comme les rapports précédents, le rapport annuel 2020/21 contient des données détaillées sur la composition du personnel de l'OMC au 31 décembre 2020 et 2021, par Membre de l'Organisation et par genre, ainsi que sur l'évolution de la diversité des effectifs, par catégorie de pays Membres et par région, depuis 1995. Il présente les tendances concernant le renouvellement du personnel et la composition du personnel de direction et de niveau supérieur depuis 1995. Le rapport contient également des données sur le recrutement du personnel et la parité hommes-femmes, y compris des données statistiques sur les candidatures reçues, les candidats convoqués à des entretiens et les nominations effectuées. Y figurent également des données sur le Programme pour les jeunes professionnels et sur les six programmes de stages.

1.3. Le Secrétariat a aussi inclus dans le présent rapport des renseignements actualisés qui montrent des tendances positives en ce qui concerne la diversité, et il accorde plus d'importance à la mise en œuvre des mesures destinées à améliorer la diversité de son personnel, qui avaient été soumises pour la première fois au Comité du budget, des finances et de l'administration en 2010. Afin d'accroître la représentation des pays en développement et des pays les moins avancés (PMA), les collègues de la Division des ressources humaines continuent de mener des missions de sensibilisation et de présenter des exposés sur les possibilités de carrière offertes par l'OMC.

1.4. Une fois recruté, le personnel est également encouragé à améliorer ses compétences linguistiques dans les trois langues officielles de l'OMC – anglais, espagnol et français. *Bien que tous les fonctionnaires soient recrutés sur la base de compétences linguistiques définies comme "essentiels" ou "requis" pour s'acquitter des tâches et assumer les responsabilités associées à leur poste, la maîtrise de plus d'une des trois langues officielles peut être un atout pour l'organisation des carrières des fonctionnaires et accroître les chances de placement et de mobilité. C'est pourquoi l'OMC prendra à sa charge le coût de la formation des fonctionnaires admissibles dans les trois langues officielles jusqu'à la maîtrise de ces langues, c'est-à-dire jusqu'au niveau C1 du Cadre européen commun de référence pour les langues (CECR, voir l'annexe). En cas de besoins organisationnels avérés et si des fonds sont disponibles, l'OMC prendra aussi à sa charge le coût de la formation des fonctionnaires jusqu'à un niveau de compétence plus élevé, ou une formation dans d'autres langues. (Politique de l'OMC en matière de formation linguistique)*

1.5. Les activités de recrutement du Secrétariat de l'OMC se sont poursuivies malgré la pandémie de COVID-19. Afin d'améliorer la diversité, les missions de sensibilisation ont continué à se dérouler en mode virtuel. Les organisations et les gouvernements ont mis en place un système hybride par le biais de plates-formes spécialisées, ce qui a permis de faciliter le recrutement. Pendant la pandémie, l'OMC a commencé à recruter des stagiaires en dehors de la région de Genève, à distance et sans rémunération. Par ailleurs, les stagiaires locaux (étudiants de la région de Genève) ont pu

¹ Les rapports annuels précédents sur la diversité au Secrétariat de l'OMC ont été présentés le 1^{er} mars 2010 (WT/BFA/W/195 et WT/BFA/W/195/Corr.2), le 28 février 2011 (WT/BFA/W/227), le 27 avril 2012 (WT/BFA/W/266), le 15 mai 2013 (WT/BFA/W/292), le 11 avril 2014 (WT/BFA/W/323), le 16 mars 2015 (WT/BFA/W/354), le 4 avril 2016 (WT/BFA/W/387), le 22 mars 2017 (WT/BFA/W/415 et WT/BFA/W/415/Corr.1), le 3 septembre 2018 (WT/BFA/W/457), le 4 juin 2019 (WT/BFA/W/483) et le 9 octobre 2020 (WT/BFA/W/533).

être engagés contre rémunération, ce qui s'est répercuté sur la possibilité d'accroître la diversité par le biais du programme de stages.

2 RENSEIGNEMENTS ACTUALISÉS SUR LES ACTIONS ENTREPRISES PAR LE SECRÉTARIAT POUR CONTINUER À AMÉLIORER LA DIVERSITÉ

2.1. Le Secrétariat continue de décrire les progrès accomplis en ce qui concerne la diversité sur la base de la réponse donnée aux mesures proposées dans une déclaration conjointe de l'Afrique du Sud, du Brésil, de la Chine, de l'Égypte, de l'Équateur, de l'Inde et du Pakistan.² Les principaux engagements portent sur le renforcement de l'information concernant les principes du mérite et de la diversité appliqués dans le cadre du processus de recrutement de l'OMC, et l'amélioration des contacts afin d'élargir le cercle des candidats hautement qualifiés ressortissants de l'ensemble des Membres de l'OMC.

2.2. L'attachement du Secrétariat aux principes du mérite et de la diversité énoncés dans le Statut du personnel de l'OMC est souligné dans les avis de vacance par la mention ci-après:

"La politique de recrutement de l'OMC vise à attirer et à retenir les fonctionnaires possédant le plus haut niveau de compétence, d'efficacité et d'intégrité. En tant qu'employeur garantissant l'égalité des chances, l'OMC tient pleinement compte du mérite et de la diversité."

Un court texte sur le mérite et la diversité dans la politique de recrutement de l'OMC a également été introduit dans les derniers rapports annuels de l'OMC.

3 POLITIQUE ET PROCESSUS DE RECRUTEMENT DE L'OMC

3.1. Le recrutement au Secrétariat reste profondément ancré dans les principes énoncés à l'article 3.1 du Statut du personnel, qui dispose ce qui suit:

"La politique de recrutement de l'OMC vise à attirer et à retenir les fonctionnaires possédant le plus haut niveau de compétence, d'efficacité et d'intégrité. Elle est fondée sur le principe de l'égalité des chances pour tous, sans distinction du genre, de nationalité, de race ou de religion, l'objectif étant d'assurer la diversification la plus large possible du Secrétariat."

3.2. Les postes continuent de faire systématiquement l'objet d'avis de vacance publiés sur des réseaux sociaux tels que Twitter, LinkedIn et Facebook afin d'attirer un éventail plus large de candidats qualifiés. En 2020 et 2021, 203 personnes en moyenne avaient postulé à chaque avis de vacance externe.

3.3. Le Programme pour les jeunes professionnels, un nouveau programme mis en place en 2016, s'inscrit dans le cadre des efforts déployés par le Secrétariat pour accroître la diversité et recruter des professionnels issus de pays en développement et de PMA Membres non représentés. Ce programme propose une formation et un mentorat ciblés pour renforcer les compétences de jeunes professionnels titulaires d'un diplôme d'études supérieures et qui ont manifesté leur intérêt pour une carrière dans le commerce international. Qui plus est, il élargit le bassin de professionnels qualifiés en vue de futurs recrutements à l'OMC, en particulier à des postes professionnels peu élevés. On trouvera des renseignements détaillés sur ce programme dans la section 8, "Programme pour les jeunes professionnels et programmes de stages", ainsi que dans les annexes 11 à 13 et 15.

4 TAUX DE RENOUVELLEMENT DU PERSONNEL DU POINT DE VUE DE LA DIVERSITÉ

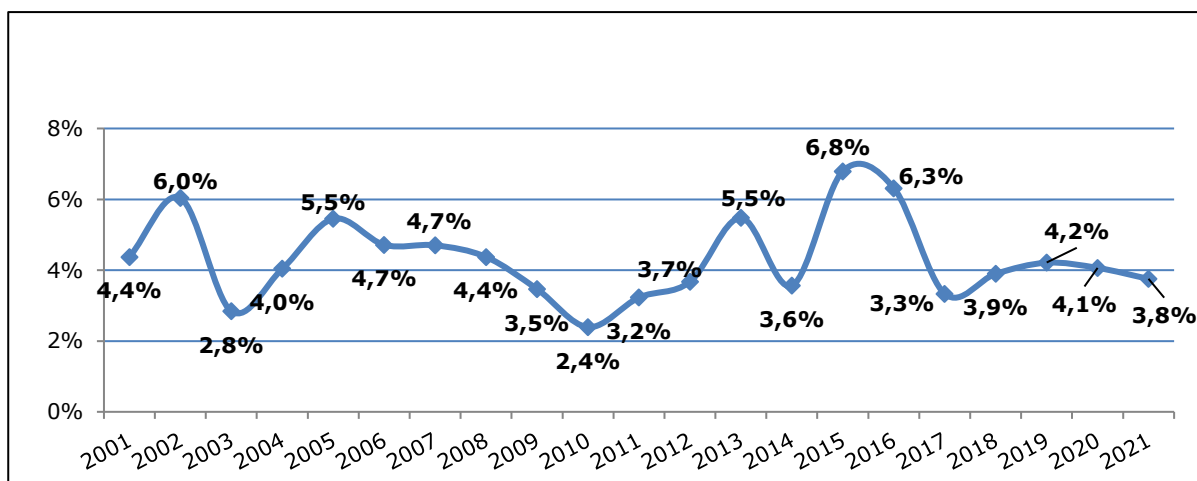
4.1. Le taux global de renouvellement du personnel de l'OMC est traditionnellement faible (voir le graphique 1). Entre 2001 et 2009, le taux annuel moyen de renouvellement était de 4,4%. À compter du 1^{er} janvier 2010, l'âge de la retraite est passé de 62 à 65 ans, ce qui a tout d'abord eu pour effet de faire tomber le taux de renouvellement moyen au cours des quelques années qui ont suivi ce changement. Plus récemment, à savoir depuis 2013, ce taux est remonté à 4,9%, ce qui est

² Documents présentés le 12 avril 2010 (WT/BFA/W/198), le 17 mai 2010 (WT/BFA/W/204) et le 16 juillet 2010 (WT/BFA/W/207).

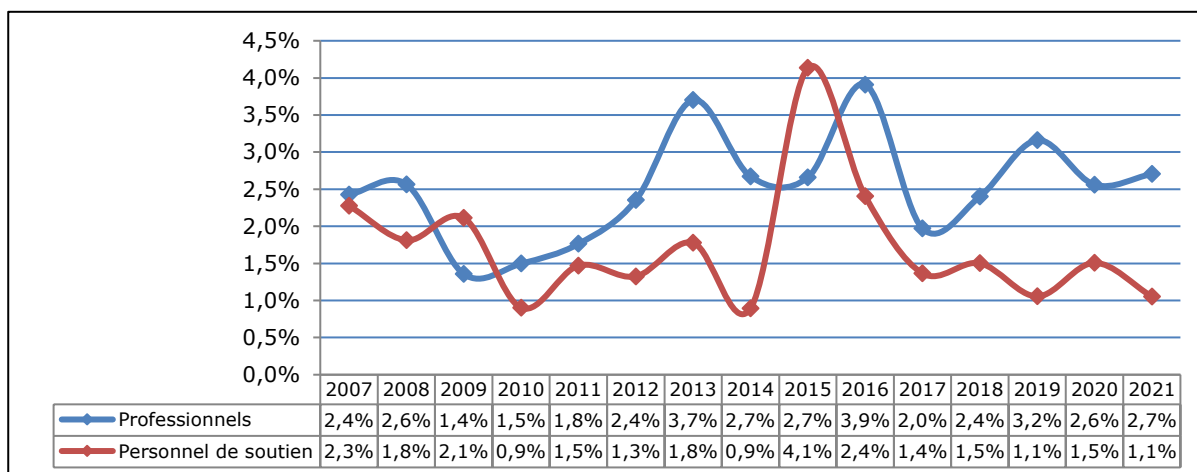
essentiellement lié au nombre de départs à la retraite. En 2020 et 2021, le taux de renouvellement est resté stable à 4,1% et 3,8% respectivement. Les cessations de service étaient dues dans 55,8% des cas à des départs à la retraite, dans 34,6% des cas à des démissions et dans 7,7% des cas à des départs à la fin du contrat. Il y a eu en outre le décès d'un fonctionnaire de l'Organisation (1,9% des cessations de service).

4.2. Le graphique 2 montre le taux de renouvellement du personnel par catégorie de postes depuis 2007. Globalement, il apparaît que ce taux est généralement plus élevé pour les professionnels – tendance qui s'est avérée en 2020 et 2021. Le taux de renouvellement comparativement élevé de 4,1% pour le personnel de soutien et de 3,9% pour les professionnels en 2019 est essentiellement lié à des départs à la retraite.

Graphique 1 Taux de renouvellement du personnel de l'OMC entre 2001 et 2021



Graphique 2 Taux de renouvellement du personnel de l'OMC par catégorie de postes entre 2007 et 2021



5 PERSONNEL DE L'OMC PAR MEMBRE

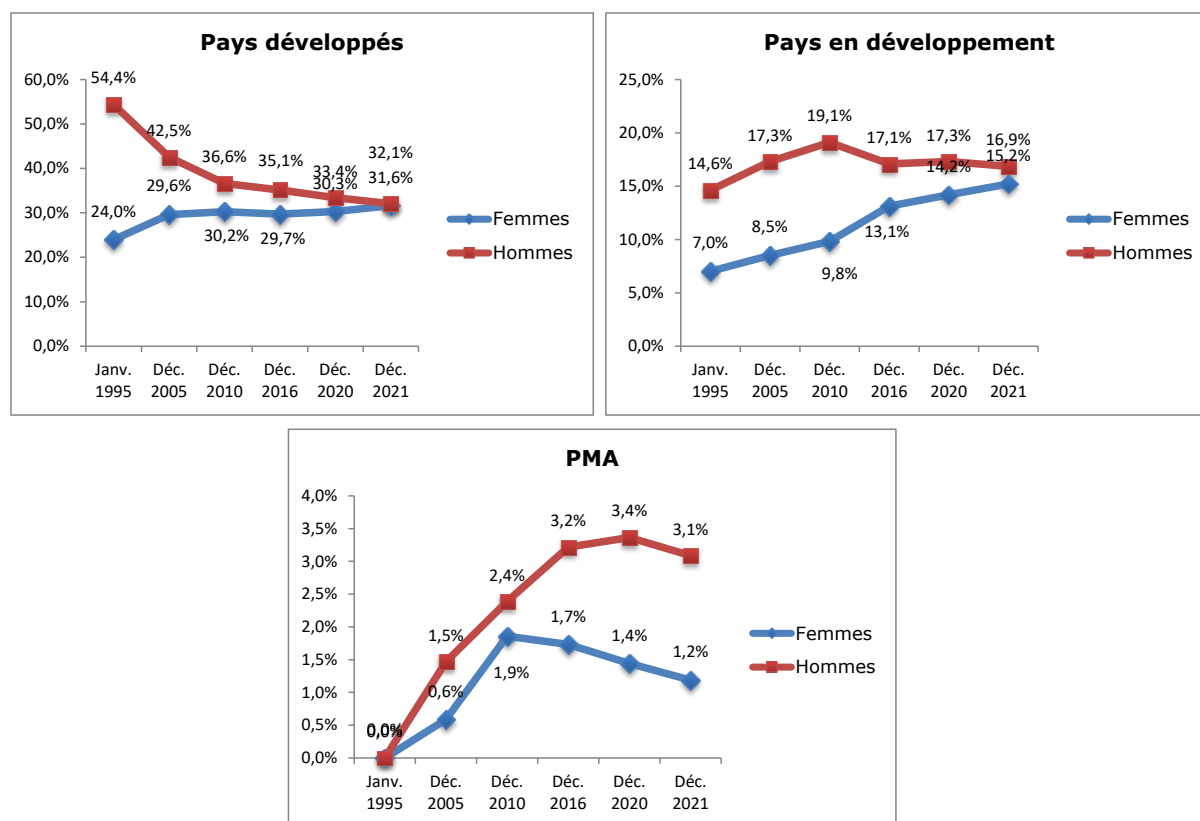
5.1. Bien que l'activité de recrutement se soit intensifiée ces dernières années, la composition du personnel de l'OMC n'évolue pas notablement d'une année sur l'autre. Comme dans les rapports annuels précédents sur la diversité, les données relatives au personnel (annexes 1 à 5 et 7) sont présentées selon trois grandes catégories: 1) tous les membres du personnel; 2) les professionnels; et 3) les professionnels, à l'exclusion de ceux des services linguistiques. Ces catégories tiennent compte du fait qu'un large pourcentage du personnel de soutien est recruté localement et que les membres du personnel des services linguistiques (traducteurs, interprètes, réviseurs) viennent souvent de Membres où est parlée l'une des trois langues officielles de l'Organisation (anglais, français et espagnol).

5.2. En 2021, 85 nationalités au total étaient représentées au sein du Secrétariat (annexe 1). Depuis 2019, un nom a été supprimé de la liste des Membres représentés. À compter de 2017, à des fins statistiques, le Secrétariat tiendra toujours compte de la première nationalité que les membres du personnel ont au moment de leur recrutement et ne réalisera pas de modifications si un fonctionnaire devait par la suite acquérir la nationalité suisse ou une autre nationalité. La seule exception possible concerne le cas de fonctionnaires qui devraient renoncer à leur première nationalité pour en acquérir une autre.

5.3. Les professionnels (à l'exception du personnel des services linguistiques) représentent 82 Membres (annexe 3). À l'exception de la France (qui, avec la Suisse, fait partie du marché de l'emploi local dont sont issus de nombreux candidats qualifiés qui postulent à des postes techniques ou linguistiques), les États-Unis d'Amérique sont le Membre le plus représenté au sein du personnel (6,9%). Dans la catégorie des professionnels, ce sont, si l'on exclut la France, les femmes originaires d'Espagne (4,3%) qui sont les plus représentées; toujours dans cette catégorie, ce sont les hommes originaires d'Allemagne qui sont les plus représentés (3,1%).

5.4. Comme le montre le graphique 3, la proportion de professionnels issus de pays en développement et de PMA a augmenté, passant de 21,6% en janvier 1995 à 33,2% en décembre 2010 et de 35,1% en décembre 2016 à 36,3% en décembre 2021 (d'autres pourcentages figurent à l'annexe 4). Dans l'ensemble, on compte plus d'hommes que de femmes issus des pays développés, des pays en développement et des PMA. Si le pourcentage d'hommes issus de pays développés a diminué (de 54,4% en 1995 à 36,6% en 2010 et 35,1% en 2016 à 32,1% en 2021), la part de femmes a augmenté pour ce qui est des femmes issues de pays en développement et de PMA (de 7% en 1995 à 11,7% en 2010 et de 14,8% en 2016 à 16,4% en 2021).

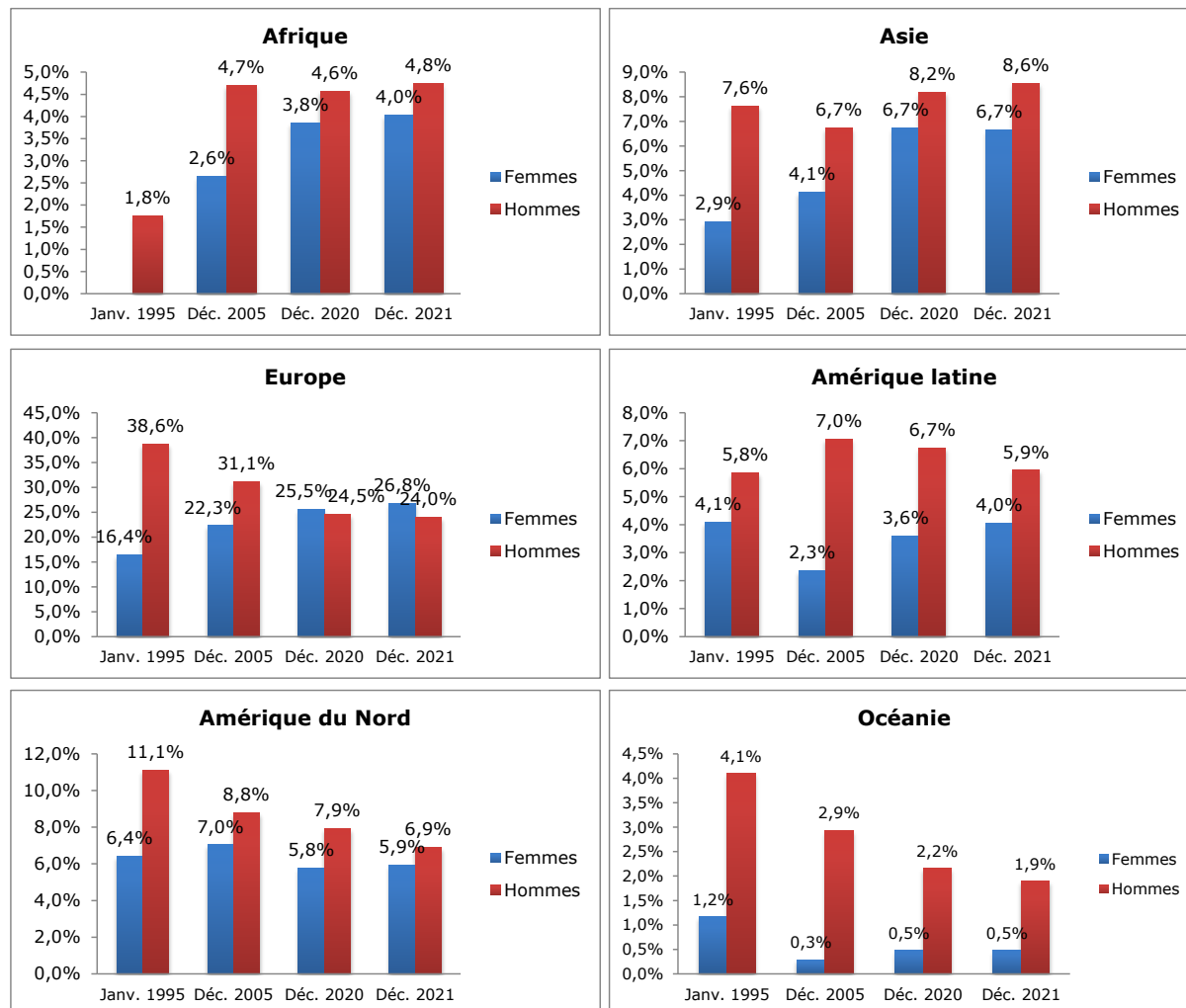
Graphique 3 Professionnels de l'OMC par catégorie de pays Membres et par genre



5.5. Le graphique 4 montre que l'Europe reste la région la plus représentée dans la catégorie des professionnels (50,8%), hommes et femmes confondus. Toutefois, chez les professionnels venant d'Europe et d'Amérique du Nord, la proportion d'hommes diminue progressivement depuis 1995 (de 38,6% à 24,0% pour l'Europe et de 11,1% à 6,9% pour l'Amérique du Nord). Dans l'ensemble, la représentation des femmes a progressé depuis 1995 pour l'Afrique, l'Asie et l'Europe.

5.6. Pour ce qui est de l'Océanie, la part des professionnelles a diminué, tombant de 1,2% en 1995 à 0,5% en 2021. Il convient néanmoins de relever que cette région compte le plus petit nombre de fonctionnaires. L'annexe 5 donne d'autres pourcentages illustrant la représentation par région pour le personnel total et les professionnels de l'OMC.

Graphique 4 Répartition des professionnels de l'OMC par région et par genre



5.7. Au total, au 31 décembre 2021, 28 fonctionnaires du Secrétariat composaient le personnel de direction et de niveau supérieur (dont 10 femmes), comme le montre le tableau 1. Ce chiffre comprend le Directeur général, les Directeurs généraux adjoints, le Chef de Cabinet, le chef du Bureau du contrôle interne et les Directeurs.

5.8. Conformément à la Politique sur l'évaluation des Directeurs publiée au cours du deuxième trimestre de 2017, les fonctionnaires qui sont nommés Directeurs après la publication de la Politique seront affectés pour une période probatoire de deux ans et se verront accorder une indemnité de poste à la classe 11 ainsi que le titre de Directeur. Pendant cette période, leur classe au moment de la nomination (à savoir, 10) demeurera inchangée. Sous réserve que le comportement professionnel soit satisfaisant et que le Conseil d'évaluation (composé des quatre Directeurs généraux adjoints et du Chef de Cabinet) et le Directeur général en conviennent, la période probatoire prendra fin et le Directeur sera promu à la classe 11, avec effet rétroactif à compter de la date de la désignation initiale.

5.9. S'agissant de la composition par région du personnel de direction et de niveau supérieur présentée à l'annexe 6, l'Asie a continué d'être la plus représentée avec 25%.

Tableau 1 Personnel de direction et de niveau supérieur par classe et par genre à la fin de 2021

| Classe | Femmes | | Hommes | | Total |
|-------------|-----------|--------------|-----------|--------------|-----------|
| 2020 | 6 | 23,1% | 20 | 76,9% | 26 |
| DGA | - | 0,0% | 4 | 100,0% | 4 |
| 12 | - | 0,0% | 2 | 100,0% | 2 |
| 11 | 6 | 31,6% | 13 | 68,4% | 19 |
| 10 | - | 0,0% | 1 | 100,0% | 1 |
| 2021 | 10 | 35,7% | 18 | 64,3% | 28 |
| DG | 1 | 100,0% | - | 0,0% | 1 |
| DGA | 2 | 50,0% | 2 | 50,0% | 4 |
| 12 | - | 0,0% | 2 | 100,0% | 2 |
| 11 | 6 | 30,0% | 14 | 70,0% | 20 |
| 10 | 1 | 100,0% | - | 0,0% | 1 |

6 CANDIDATURES FAISANT SUITE AUX AVIS DE VACANCE DE POSTE DE L'OMC

6.1. Les données relatives au nombre de candidatures reçues, exposées à l'annexe 8, présentent un intérêt analytique limité car il n'est pas tenu compte du point de savoir si tous les candidats ayant postulé répondent ou non aux qualifications minimales requises pour le poste. Par ailleurs, ces données englobent les candidatures présentées par des candidats qui ont pu postuler à plusieurs postes ou répondre à des avis de vacance de poste qui ont été republiés. Quoi qu'il en soit, il en ressort une idée juste de l'intérêt général que suscite la perspective de travailler pour l'OMC. En outre, un candidat (une candidate) peut postuler à autant de postes qu'il (elle) le désire en cliquant simplement sur l'avis (les avis) de vacance correspondant(s).

6.2. Pendant la pandémie de COVID-19, le nombre de candidatures a été conforme à celui des années précédentes. Des efforts ont été déployés par les RH pour accroître la visibilité des avis de vacance de poste par le biais d'annonces courtes et animées sur LinkedIn.

6.3. En août 2020, les RH se sont lancées dans la mise en place d'un nouveau système d'information RH basé sur l'informatique en nuage et facile d'utilisation avec des fonctionnalités en libre-service appelé "Workday", qui comprend des fonctionnalités liées aux RH et aux états de paie. Il a été mis en service pour les employés en septembre 2021, intégrant les activités essentielles des RH que sont le recrutement, les absences, les états de paie, les avantages et les compensations. Des renseignements sur la manière de soumettre les candidatures après septembre 2021 ont été communiqués à l'ensemble du personnel en interne et via le site officiel de l'OMC pour les candidats externes. Des brochures liées aux activités de sensibilisation ont été mises à jour pour refléter le changement de système de candidature.

6.4. En 2020 et 2021, le Secrétariat a reçu un total de 12 022 candidatures en réponse à 95 avis de vacance de poste externes et internes. En 2021 en particulier, 41 avis ont été publiés, dont 24 concernaient des postes professionnels (17 annoncés en externe et 7 en interne), pour lesquels le Secrétariat a reçu 7 825 candidatures (exposées à l'annexe 8).

6.5. Le tableau 2 ci-dessous montre le nombre d'avis de vacance par classe publiés en 2020 et 2021. La part la plus élevée des candidatures reçues pour les deux années concernait des postes de professionnels à la classe de début (classe 6).

Tableau 2 Candidatures reçues en réponse à tous les avis de vacance de poste en 2020 et 2021**2020**

| Classe | Nombre d'avis de vacance | Total |
|-----------------------------|--------------------------|--------------|
| Professionnels | 36 | 3 013 |
| 10 | 4 | 9 |
| 9 | 5 | 290 |
| 8 | 11 | 522 |
| 7 | 9 | 842 |
| 6 | 7 | 1 350 |
| Personnel de soutien | 18 | 1 184 |
| 7 | 1 | 122 |
| 6 | 6 | 297 |

| Classe | Nombre d'avis de vacance | Total |
|--------------|--------------------------|--------------|
| 5 | 6 | 335 |
| 4 | 4 | 381 |
| 3 | 1 | 49 |
| Total | 54 | 4 197 |

2021

| Classe | Nombre d'avis de vacance | Total |
|-----------------------------|--------------------------|--------------|
| Professionnels | 24 | 6 021 |
| 11 | 1 | 132 |
| 10 | 2 | 465 |
| 9 | 4 | 198 |
| 8 | 5 | 1 314 |
| 7 | 4 | 408 |
| 6 | 8 | 3 504 |
| Personnel de soutien | 17 | 1 804 |
| 6 | 2 | 95 |
| 5 | 7 | 618 |
| 4 | 7 | 974 |
| 3 | 1 | 117 |
| Total | 41 | 7 825 |

6.6. L'annexe 8 donne des indications détaillées concernant les demandes de candidature reçues par nationalité.

6.7. Le nombre de candidats inscrits sur des listes restreintes donne une meilleure indication du nombre de candidats qualifiés pour chaque pays Membre (annexe 9). Compte tenu du taux généralement faible de renouvellement du personnel à l'OMC, et sachant qu'il n'est pas rare qu'un même candidat hautement qualifié soit inscrit sur une liste restreinte pour plus d'un avis de vacance, ces données sont sujettes à un certain degré de variabilité.

6.8. En ce qui concerne les candidats inscrits sur les listes restreintes pour des postes professionnels autres que ceux relevant des services linguistiques ayant fait l'objet d'avis de vacance en 2021, la France était le Membre le mieux représenté (9,8%). Arrivaient ensuite l'Italie (6,0%), l'Espagne (3,8%) et la Suisse (3,8%).

6.9. Le tableau 3 ci-dessous montre le nombre de candidats inscrits sur des listes restreintes par classe et par genre en 2020 et 2021, ainsi que le nombre d'avis de vacance publiés par classe.

Tableau 3 Candidats inscrits sur des listes restreintes pour tous les avis de vacance de poste publiés en 2020 et 2021

2020

| Classe | Nombre d'avis de vacance | Nombre de femmes | % | Nombre d'hommes | % | Total |
|-----------------------------|--------------------------|------------------|--------------|-----------------|--------------|------------|
| Professionnels | 36 | 194 | 80,2% | 48 | 19,8% | 242 |
| 10 | 4 | 6 | 40,0% | 9 | 60,0% | 15 |
| 9 | 5 | 30 | 61,2% | 19 | 38,8% | 49 |
| 8 | 11 | 39 | 79,6% | 10 | 20,4% | 49 |
| 7 | 9 | 51 | 91,1% | 5 | 8,9% | 56 |
| 6 | 7 | 68 | 93,2% | 5 | 6,8% | 73 |
| Personnel de soutien | 18 | 74 | 93,7% | 5 | 6,3% | 79 |
| 7 | 1 | 6 | 100,0% | 0 | 0,0% | 6 |
| 6 | 6 | 30 | 93,8% | 2 | 6,3% | 32 |
| 5 | 6 | 23 | 88,5% | 3 | 11,5% | 26 |
| 4 | 4 | 11 | 100,0% | 0 | 0,0% | 11 |
| 3 | 1 | 4 | 100,0% | 0 | 0,0% | 4 |
| Total | 54 | 268 | 83,5% | 53 | 16,5% | 321 |

2021

| Classe | Nombre d'avis de vacance | Nombre de femmes | % | Nombre d'hommes | % | Total |
|-----------------------------|--------------------------|------------------|--------------|-----------------|--------------|------------|
| Professionnels | 24 | 141 | 75,4% | 46 | 24,6% | 187 |
| 11 | 1 | 1 | 25,0% | 3 | 75,0% | 4 |
| 10 | 2 | 23 | 88,5% | 3 | 11,5% | 26 |
| 9 | 4 | 5 | 41,7% | 7 | 58,3% | 12 |
| 8 | 5 | 42 | 72,4% | 16 | 27,6% | 58 |
| 7 | 4 | 25 | 89,3% | 3 | 10,7% | 28 |
| 6 | 8 | 45 | 76,3% | 14 | 23,7% | 59 |
| Personnel de soutien | 17 | 79 | 85,9% | 13 | 14,1% | 92 |
| 6 | 2 | 7 | 77,8% | 2 | 22,2% | 9 |
| 5 | 7 | 37 | 84,1% | 7 | 15,9% | 44 |
| 4 | 7 | 31 | 88,6% | 4 | 11,4% | 35 |
| 3 | 1 | 4 | 100,0% | 0 | 0,0% | 4 |
| Total | 41 | 220 | 78,9% | 59 | 21,1% | 279 |

6.10. En 2021, le Secrétariat a recruté 35 fonctionnaires, Parmi les 35 fonctionnaires recrutés, 27 ont été nommés à des postes professionnels (dont 13 sur les 27 aux classes 6 et 7).

6.11. Pour ce qui est du nombre de nominations à des postes professionnels en 2021 par catégorie de pays Membres, 51,9% (14 sur 27) des fonctionnaires nommés à des postes professionnels provenaient de pays en développement et de PMA (voir l'annexe 7 pour plus de données concernant 2020),

6.12. En ce qui concerne uniquement les postes professionnels pour 2021, le pourcentage total des hommes et des femmes nommés était de 44,4% et 55,6%, respectivement, Le nombre de nominations à des postes professionnels était plus élevé pour les femmes aussi bien en 2020 qu'en 2021 (2020, 6 hommes et 10 femmes et 2021, 12 hommes et 15 femmes),

Tableau 4 Nominations (recrutement externe) en 2020 et 2021

2020

| Classe | Nombre de femmes | % | Nombre d'hommes | % | Total |
|-----------------------------|------------------|--------------|-----------------|--------------|-----------|
| Professionnels | 10 | 62,5% | 6 | 37,5% | 16 |
| 10 | | 0,0% | 1 | 100,0% | 1 |
| 9 | 1 | 33,3% | 2 | 66,7% | 3 |
| 8 | 2 | 100,0% | | 0,0% | 2 |
| 7 | 3 | 75,0% | 1 | 25,0% | 4 |
| 6 | 4 | 66,7% | 2 | 33,3% | 6 |
| Personnel de soutien | 6 | 60,0% | 4 | 40,0% | 10 |
| 6 | 1 | 50,0% | 1 | 50,0% | 2 |
| 5 | | 0,0% | 1 | 100,0% | 2 |
| 4 | 4 | 80,0% | 1 | 20,0% | 5 |
| 3 | 1 | 50,0% | 1 | 50,0% | 2 |
| Total | 16 | 61,5% | 10 | 38,5% | 26 |

2021

| Classe | Nombre de femmes | % | Nombre d'hommes | % | Total |
|-----------------------------|------------------|--------------|-----------------|--------------|-----------|
| Professionnels | 15 | 55,6% | 12 | 44,4% | 27 |
| DG | 1 | 100,0% | | 0,0% | 1 |
| DGA | 2 | 50,0% | 2 | 50,0% | 4 |
| 12 | | 0,0% | 1 | 100,0% | 1 |
| 11 | | 0,0% | 1 | 100,0% | 1 |
| 10 | | 0,0% | 3 | 100,0% | 3 |
| 9 | 1 | 50,0% | 1 | 50,0% | 2 |
| 8 | 1 | 50,0% | 1 | 50,0% | 2 |
| 7 | 5 | 83,3% | 1 | 16,7% | 6 |
| 6 | 5 | 71,4% | 2 | 28,6% | 7 |
| Personnel de soutien | 5 | 62,5% | 3 | 37,5% | 8 |
| 7 | | 0,0% | 1 | 100,0% | 1 |
| 6 | 2 | 100,0% | | 0,0% | 2 |
| 4 | 2 | 66,7% | 1 | 33,3% | 3 |
| 3 | 1 | 50,0% | 1 | 50,0% | 2 |
| Total | 20 | 57,1% | 15 | 42,9% | 35 |

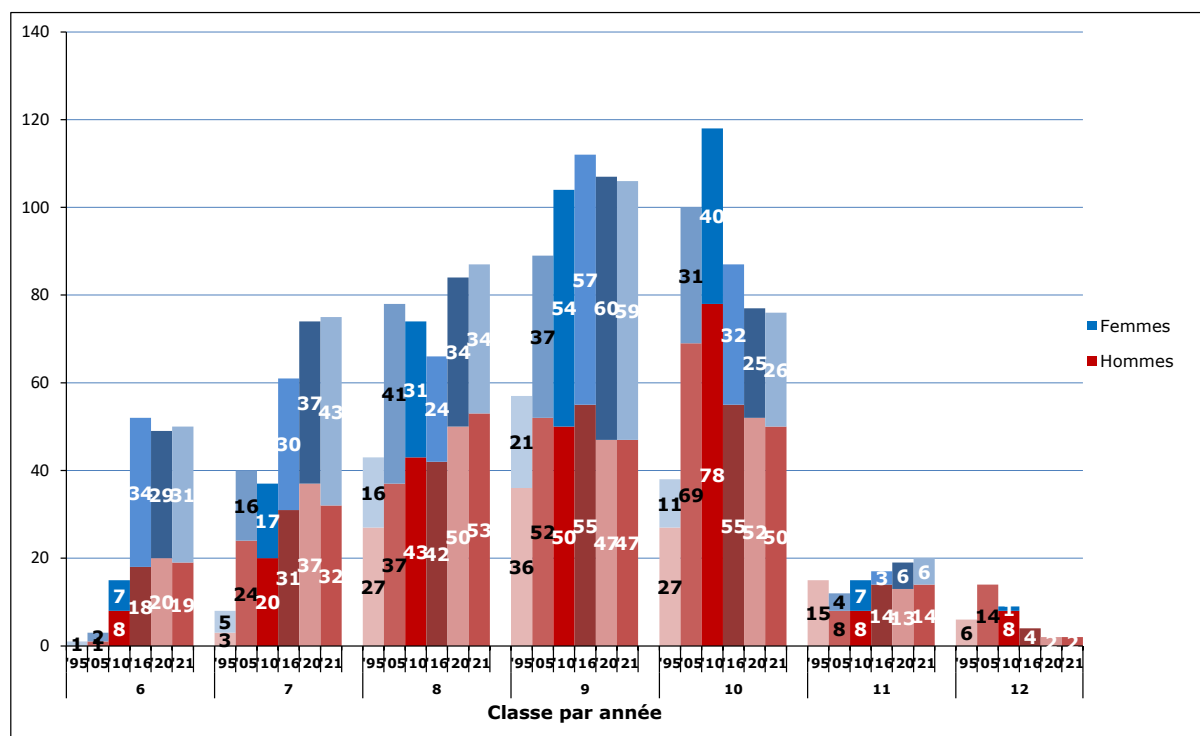
7 PARITÉ HOMMES-FEMMES

7.1. Les femmes représentent actuellement environ 55,8% du personnel de l'Organisation (voir les annexes 1 à 3), qui compte en effet plus de femmes que d'hommes (372 contre 295). Dans la catégorie des professionnels, les hommes sont plus nombreux que les femmes (219 contre 202). Cela représente une marge plus faible qu'en 2019, où l'on comptait 226 hommes et 190 femmes. En 2021, 63,1% de l'ensemble des fonctionnaires occupaient des postes professionnels. La proportion de femmes occupant ce type de postes a augmenté, passant de 31% en 1995 à 41,9% en 2010 et de 44,6% en 2016 à 48% en 2021 (voir l'annexe 10). Les femmes et les hommes représentaient respectivement 69,1% et 30,9% du personnel de soutien. En 1995, 2010 et 2016, la proportion de femmes occupant des postes de la catégorie du personnel de soutien étaient de 72,2%, 70,5% et 67,6%, respectivement. En outre, les données présentées dans le graphique 5 montrent que, dans la catégorie des professionnels, la représentation des femmes a connu une augmentation bien plus nette (différence de 17,4%) que celle des hommes (différence de 4,3%),

7.2. L'égalité des genres continuera d'être activement promue au sein du Secrétariat de l'OMC. À cette fin, la Directrice générale a demandé qu'une enquête organisationnelle et un audit complet sur le genre (politiques et pratiques) soient entrepris afin d'identifier toutes les lacunes existantes et de mettre en œuvre des activités et des objectifs spécifiques liés au genre qui feront l'objet d'un suivi. La formulation d'une politique en matière d'égalité des genres, visant à créer à terme un environnement de travail responsabilisant, sûr et inclusif, figurera également en tête de liste des priorités.

7.3. Le graphique 6 montre qu'alors qu'il n'y avait aucune femme représentée à la classe 11 en 1995, il y avait six femmes occupant des postes de classe 11 en décembre 2021. En outre, la proportion de femmes, en particulier celles occupant des postes professionnels de classe 6, 7, 8 et 9, a considérablement augmenté ces 20 dernières années. Bien que la situation concernant la parité hommes-femmes continue de s'améliorer progressivement, dans l'ensemble, les femmes sont encore sous-représentées au sein de la haute direction,

Graphique 5 Professionnels de l'OMC par classe et par genre



8 PROGRAMME POUR LES JEUNES PROFESSIONNELS ET PROGRAMMES DE STAGES

8.1. En 2020 et 2021, l'OMC proposait les huit programmes suivants:

- a. Programme pour les jeunes professionnels;
- b. Programme de stages de l'OMC;
- c. Programme de la Chine pour les PMA et les accessions;
- d. Programme de soutien de l'OMC pour des études de doctorat;
- e. Programme de formation des Pays-Bas;
- f. Programme français et irlandais de stages pour les missions;
- g. Programme de stages de coordonnateur régional; et
- h. Programme de stages pour les personnes détachées auprès du CIR,

8.2. En 2016, le Secrétariat a mis en place le Programme pour les jeunes professionnels, d'une durée de 12 mois, afin de recruter au sein du Secrétariat des professionnels issus de pays en développement et de PMA non représentés. Le premier groupe de cinq jeunes professionnels issus de quatre pays non représentés a pris ses fonctions en janvier 2017. Le Secrétariat a reçu 4 072 candidatures pour des postes de jeunes professionnels en 2021. À l'issue du processus de sélection, 14 jeunes professionnels originaires de 14 Membres non représentés ont été choisis pour prendre leurs fonctions au début de 2021 (annexe 13 et annexe 15). Le plus grand nombre de candidatures reçues provenait du Nigéria (2 856), du Kenya (171) et de l'Inde (135),

8.3. Le Programme de stages de l'OMC s'adresse aux étudiants de cycle supérieur des Membres de l'OMC et des pays et territoires douaniers engagés dans des négociations en vue de l'accession qui souhaitent acquérir une expérience pratique et une meilleure connaissance du système commercial multilatéral.

8.4. Le 14 juillet 2011, la République populaire de Chine et l'OMC ont signé un mémorandum d'accord concernant le Programme de la Chine pour les PMA et les accessions, que l'OMC a mis en œuvre en 2012. Ce programme vise à renforcer la participation des PMA à l'OMC et à aider les PMA accédants à devenir Membres.

8.5. Les cinq autres programmes – le Programme de soutien de l'OMC pour des études de doctorat, le Programme de formation des Pays-Bas, le Programme français et irlandais de stages pour les missions le Programme de stages de coordonnateur régional et le Programme pour les personnes détachées auprès du CIR – visent à renforcer durablement les capacités des PMA et des pays en développement en donnant aux fonctionnaires et aux étudiants de ces pays la possibilité de participer directement aux travaux de l'OMC, à Genève.

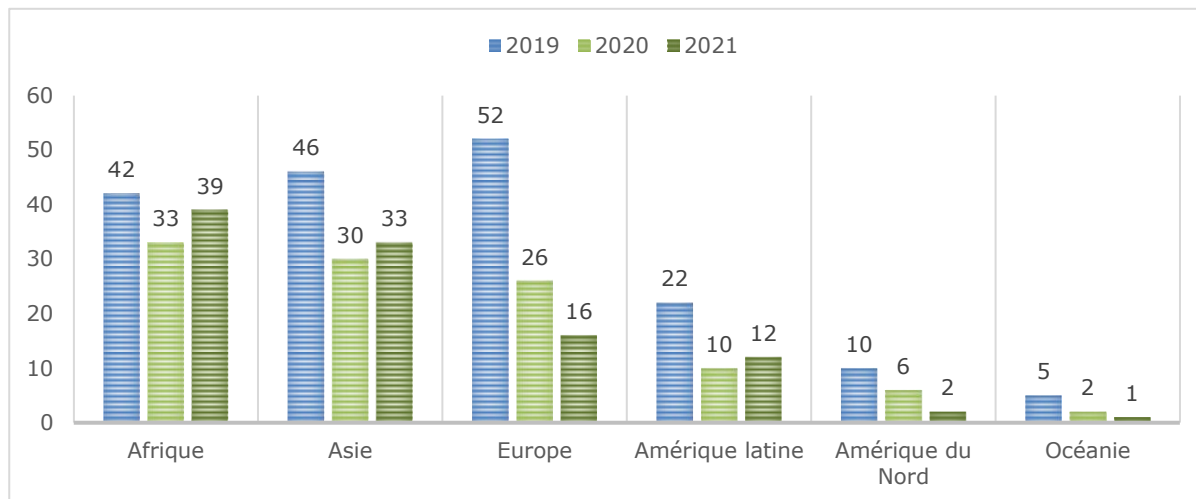
8.6. Les jeunes professionnels et les stagiaires sont sélectionnés en fonction de leur mérite, de leurs qualifications et de leurs compétences. Des renseignements plus détaillés sur les programmes susmentionnés, y compris en ce qui concerne leur objectif, les conditions d'admissibilité et leur durée, figurent à l'annexe 11.

8.1 Participation globale au Programme pour les jeunes professionnels et aux Programmes de stages

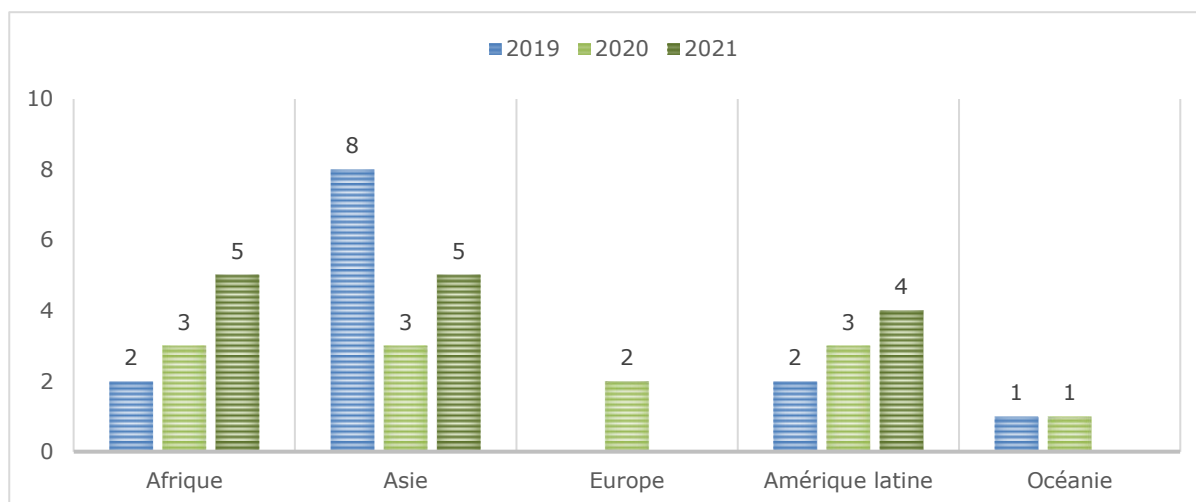
8.7. Les données pour 2021 relatives au Programme pour les jeunes professionnels et au Programme de stages font état d'un grand nombre de participants et d'une grande diversité (annexes 12 et 13): 103 jeunes professionnels et stagiaires venus de 64 pays ont participé aux 8 programmes proposés. Sur ces 64 pays, 61 étaient Membres de l'OMC et 3 menaient des négociations en vue de leur accession. Sur les 103 jeunes professionnels et stagiaires, 84,5% étaient originaires de pays en développement et de PMA. Le graphique 6 ci-dessous montre que l'Afrique est la région la mieux représentée, devant l'Asie, l'Europe, l'Amérique latine, l'Amérique du Nord et

l'Océanie. Le graphique 7 montre les régions dont proviennent les 14 jeunes professionnels retenus en 2021, représentant 14 Membres, dont 11 pays en développement et 3 PMA.

Graphique 6 Nombre total de jeunes professionnels et de stagiaires par région, de 2019 à 2021



Graphique 7 Programme pour les jeunes professionnels par région, de 2019 à 2021



LISTE DES ANNEXES

Annexe 1: Personnel total de l'OMC, par Membre

Annexe 1: Personnel total de l'OMC, par Membre

Annexe 2: Professionnels de l'OMC, par Membre

Annexe 3: Professionnels de l'OMC (À L'exclusion des services linguistiques), par Membre

Annexe 4: Personnel de l'OMC par catégorie de pays Membres

Annexe 5: Personnel de l'OMC par région

Annexe 6: Personnel de direction et de niveau supérieur par membre, par catégorie de pays, par région, par genre et par classe

Annexe 7: Nominations par membre, par catégorie de pays membres et par genre (1995-2021)

Annexe 8: Candidatures reçues pour des postes ayant fait l'objet d'avis de vacance en 2021

Annexe 9: Candidats inscrits sur des listes restreintes pour des postes ayant fait l'objet d'avis de vacance en 2021

Annexe 10: Professionnels et personnel de soutien de l'OMC par genre

Annexe 11: Description du programme pour les jeunes professionnels et des programmes de stages

Annexe 12: Nombre de jeunes professionnels et de stagiaires par programme, par catégorie de pays membres, par région et par genre

Annexe 13: Nombre de jeunes professionnels par pays et par genre, en 2020 et 2021

Annexe 14: Nombre de stagiaires par pays et par genre, en 2020 et 2021 (à l'exclusion des jeunes professionnels)

Annexe 15: Nombre de candidatures de jeunes professionnels par pays en 2021

ANNEXE 1

PERSONNEL TOTAL DE L'OMC, PAR MEMBRE

| 1 ^{er} JANVIER 1995 | | | | 31 DÉCEMBRE 2005 | | | |
|------------------------------------------|--|--------|--------|------------------------------------------|--|--------|--------|
| Membre | | Nombre | % | Membre | | Nombre | % |
| 1 France | | 109 | 26,2% | 1 France | | 167 | 27,0% |
| 2 Royaume-Uni | | 62 | 14,9% | 2 Royaume-Uni | | 77 | 12,4% |
| 3 Suisse | | 38 | 9,1% | 3 Espagne | | 45 | 7,3% |
| 4 Espagne | | 26 | 6,3% | 4 Suisse | | 39 | 6,3% |
| 5 États-Unis d'Amérique | | 18 | 4,3% | 5 Canada | | 28 | 4,5% |
| 6 Canada | | 16 | 3,8% | 5 États-Unis d'Amérique | | 28 | 4,5% |
| 7 Irlande | | 13 | 3,1% | 7 Allemagne | | 16 | 2,6% |
| 7 Italie | | 13 | 3,1% | 8 Italie | | 12 | 1,9% |
| 9 Allemagne | | 9 | 2,2% | 9 Inde | | 11 | 1,8% |
| 9 Inde | | 9 | 2,2% | 9 Irlande | | 11 | 1,8% |
| 11 Argentine | | 8 | 1,9% | 11 Australie | | 10 | 1,6% |
| 12 Uruguay | | 7 | 1,7% | 12 Chine | | 8 | 1,3% |
| 13 Australie | | 5 | 1,2% | 12 Philippines | | 8 | 1,3% |
| 13 Brésil | | 5 | 1,2% | 14 Chili | | 7 | 1,1% |
| 13 Chili | | 5 | 1,2% | 14 Colombie | | 7 | 1,1% |
| 13 Grèce | | 5 | 1,2% | 14 Pérou | | 7 | 1,1% |
| 13 Pays-Bas | | 5 | 1,2% | 14 Uruguay | | 7 | 1,1% |
| 13 Pérou | | 5 | 1,2% | 18 Argentine | | 6 | 1,0% |
| 13 Sri Lanka | | 5 | 1,2% | 18 Autriche | | 6 | 1,0% |
| 13 Suède | | 5 | 1,2% | 18 Belgique | | 6 | 1,0% |
| 21 Nouvelle-Zélande | | 4 | 1,0% | 18 Pays-Bas | | 6 | 1,0% |
| 22 Autriche | | 3 | 0,7% | 22 Brésil | | 5 | 0,8% |
| 22 Colombie | | 3 | 0,7% | 22 Égypte | | 5 | 0,8% |
| 22 Norvège | | 3 | 0,7% | 22 Mexique | | 5 | 0,8% |
| 22 Philippines | | 3 | 0,7% | 22 Nouvelle-Zélande | | 5 | 0,8% |
| 22 Pologne | | 3 | 0,7% | 22 Pologne | | 5 | 0,8% |
| 27 Bolivie, État plurinational de | | 2 | 0,5% | 22 Tunisie | | 5 | 0,8% |
| 27 Égypte | | 2 | 0,5% | 28 Finlande | | 4 | 0,6% |
| 27 Japon | | 2 | 0,5% | 28 Grèce | | 4 | 0,6% |
| 27 Mexique | | 2 | 0,5% | 28 Japon | | 4 | 0,6% |
| 27 Portugal | | 2 | 0,5% | 28 Sri Lanka | | 4 | 0,6% |
| 27 Türkiye | | 2 | 0,5% | 28 Suède | | 4 | 0,6% |
| 33 Belgique | | 1 | 0,2% | 28 Venezuela, République bolivarienne du | | 4 | 0,6% |
| 33 Bénin | | 1 | 0,2% | 34 Bolivie, État plurinational de | | 3 | 0,5% |
| 33 Cuba | | 1 | 0,2% | 34 Malaisie | | 3 | 0,5% |
| 33 Finlande | | 1 | 0,2% | 34 Türkiye | | 3 | 0,5% |
| 33 Ghana | | 1 | 0,2% | 37 Corée, République de | | 2 | 0,3% |
| 33 Honduras | | 1 | 0,2% | 37 Costa Rica | | 2 | 0,3% |
| 33 Hong Kong, Chine | | 1 | 0,2% | 37 Cuba | | 2 | 0,3% |
| 33 Hongrie | | 1 | 0,2% | 37 Danemark | | 2 | 0,3% |
| 33 Malaisie | | 1 | 0,2% | 37 Ghana | | 2 | 0,3% |
| 33 Maroc | | 1 | 0,2% | 37 Maurice | | 2 | 0,3% |
| 33 Pakistan | | 1 | 0,2% | 37 Maroc | | 2 | 0,3% |
| 33 République tchèque | | 1 | 0,2% | 37 Norvège | | 2 | 0,3% |
| 33 Roumanie | | 1 | 0,2% | 37 Portugal | | 2 | 0,3% |
| 33 Sénégal | | 1 | 0,2% | 37 Roumanie | | 2 | 0,3% |
| 33 Thaïlande | | 1 | 0,2% | 37 Rwanda | | 2 | 0,3% |
| 33 Tunisie | | 1 | 0,2% | 37 Thaïlande | | 2 | 0,3% |
| 33 Venezuela, République bolivarienne du | | 1 | 0,2% | 37 Zimbabwe | | 2 | 0,3% |
| Total | | 416 | 100,0% | 50 Afrique du Sud | | 1 | 0,2% |
| | | | | 50 Bangladesh | | 1 | 0,2% |
| | | | | 50 Bénin | | 1 | 0,2% |
| | | | | 50 Bulgarie | | 1 | 0,2% |
| | | | | 50 Côte d'Ivoire | | 1 | 0,2% |
| | | | | 50 Équateur | | 1 | 0,2% |
| | | | | 50 Estonie | | 1 | 0,2% |
| | | | | 50 Honduras | | 1 | 0,2% |
| | | | | 50 Hong Kong, Chine | | 1 | 0,2% |
| | | | | 50 Hongrie | | 1 | 0,2% |
| | | | | 50 Lesotho | | 1 | 0,2% |
| | | | | 50 Malawi | | 1 | 0,2% |
| | | | | 50 Nigéria | | 1 | 0,2% |
| | | | | 50 Ouganda | | 1 | 0,2% |
| | | | | 50 Pakistan | | 1 | 0,2% |
| | | | | 50 République démocratique du Congo | | 1 | 0,2% |
| | | | | 50 Sénégal | | 1 | 0,2% |
| | | | | 50 Slovaquie | | 1 | 0,2% |
| | | | | Total | | 619 | 100,0% |

| 31 DÉCEMBRE 2010 | | | |
|------------------|---------------------------------------|--------|-------|
| | Membre | Nombre | % |
| 1 | France | 193 | 28,6% |
| 2 | Royaume-Uni | 69 | 10,2% |
| 3 | Espagne | 45 | 6,7% |
| 4 | Suisse | 38 | 5,6% |
| 5 | États-Unis d'Amérique | 29 | 4,3% |
| 6 | Canada | 24 | 3,6% |
| 7 | Allemagne | 20 | 3,0% |
| 8 | Inde | 14 | 2,1% |
| 8 | Italie | 14 | 2,1% |
| 10 | Irlande | 12 | 1,8% |
| 11 | Australie | 10 | 1,5% |
| 11 | Brésil | 10 | 1,5% |
| 11 | Chine | 10 | 1,5% |
| 11 | Colombie | 10 | 1,5% |
| 11 | Philippines | 10 | 1,5% |
| 16 | Argentine | 9 | 1,3% |
| 17 | Pays-Bas | 7 | 1,0% |
| 17 | Pérou | 7 | 1,0% |
| 17 | Uruguay | 7 | 1,0% |
| 20 | Égypte | 6 | 0,9% |
| 20 | Finlande | 6 | 0,9% |
| 20 | Mexique | 6 | 0,9% |
| 20 | Tunisie | 6 | 0,9% |
| 24 | Autriche | 5 | 0,7% |
| 24 | Belgique | 5 | 0,7% |
| 24 | Grèce | 5 | 0,7% |
| 24 | Nouvelle-Zélande | 5 | 0,7% |
| 28 | Chili | 4 | 0,6% |
| 28 | Corée, République de | 4 | 0,6% |
| 28 | Pologne | 4 | 0,6% |
| 28 | Suède | 4 | 0,6% |
| 28 | Venezuela, République bolivarienne du | 4 | 0,6% |
| 33 | Bolivie | 3 | 0,4% |
| 33 | Bulgarie | 3 | 0,4% |
| 33 | Japon | 3 | 0,4% |
| 33 | Malaisie | 3 | 0,4% |
| 33 | Maroc | 3 | 0,4% |
| 33 | Ouganda | 3 | 0,4% |
| 33 | Sri Lanka | 3 | 0,4% |
| 33 | Türkiye | 3 | 0,4% |
| 41 | Costa Rica | 2 | 0,3% |
| 41 | Danemark | 2 | 0,3% |
| 41 | Équateur | 2 | 0,3% |
| 41 | Ghana | 2 | 0,3% |
| 41 | Guinée | 2 | 0,3% |
| 41 | Maurice | 2 | 0,3% |
| 41 | Norvège | 2 | 0,3% |
| 41 | Pakistan | 2 | 0,3% |
| 41 | Portugal | 2 | 0,3% |
| 41 | Roumanie | 2 | 0,3% |
| 41 | Rwanda | 2 | 0,3% |
| 41 | Sénégal | 2 | 0,3% |
| 41 | Zimbabwe | 2 | 0,3% |

| 31 DÉCEMBRE 2010 | | | |
|------------------|----------------------------------|--------|--------|
| | Membre | Nombre | % |
| 54 | Afrique du Sud | 1 | 0,1% |
| 54 | Bangladesh | 1 | 0,1% |
| 54 | Barbade | 1 | 0,1% |
| 54 | Bénin | 1 | 0,1% |
| 54 | Burundi | 1 | 0,1% |
| 54 | Côte d'Ivoire | 1 | 0,1% |
| 54 | Croatie | 1 | 0,1% |
| 54 | Cuba | 1 | 0,1% |
| 54 | Estonie | 1 | 0,1% |
| 54 | Guatemala | 1 | 0,1% |
| 54 | Honduras | 1 | 0,1% |
| 54 | Hong Kong, Chine | 1 | 0,1% |
| 54 | Hongrie | 1 | 0,1% |
| 54 | Lesotho | 1 | 0,1% |
| 54 | Malawi | 1 | 0,1% |
| 54 | Nigéria | 1 | 0,1% |
| 54 | Paraguay | 1 | 0,1% |
| 54 | République démocratique du Congo | 1 | 0,1% |
| 54 | Sainte-Lucie | 1 | 0,1% |
| 54 | Tanzanie | 1 | 0,1% |
| 54 | Thaïlande | 1 | 0,1% |
| 54 | Trinité-et-Tobago | 1 | 0,1% |
| 54 | Zambie | 1 | 0,1% |
| | Total | 675 | 100,0% |

| 31 DÉCEMBRE 2016 (82 Membres représentés) | | | | | | |
|-------------------------------------------|---------------------------------------|------------------|-------|-----------------|-------|-------|
| | Membre | Nombre de femmes | % | Nombre d'hommes | % | Total |
| 1 | France | 99 | 14,9% | 71 | 10,7% | 170 |
| 2 | Royaume-Uni | 41 | 6,2% | 13 | 2,0% | 54 |
| 3 | Suisse | 27 | 4,1% | 23 | 3,5% | 50 |
| 4 | Espagne | 28 | 4,2% | 11 | 1,7% | 39 |
| 5 | États-Unis d'Amérique | 21 | 3,2% | 14 | 2,1% | 35 |
| 6 | Allemagne | 9 | 1,4% | 14 | 2,1% | 23 |
| 6 | Italie | 10 | 1,5% | 13 | 2,0% | 23 |
| 8 | Canada | 4 | 0,6% | 14 | 2,1% | 18 |
| 9 | Chine | 8 | 1,2% | 7 | 1,1% | 15 |
| 10 | Philippines | 6 | 0,9% | 8 | 1,2% | 14 |
| 11 | Inde | 3 | 0,5% | 10 | 1,5% | 13 |
| 12 | Brésil | 3 | 0,5% | 9 | 1,4% | 12 |
| 12 | Irlande | 11 | 1,7% | 1 | 0,2% | 12 |
| 14 | Australie | 4 | 0,6% | 6 | 0,9% | 10 |
| 15 | Colombie | 3 | 0,5% | 6 | 0,9% | 9 |
| 15 | Pérou | 5 | 0,8% | 4 | 0,6% | 9 |
| 17 | Mexique | 2 | 0,3% | 6 | 0,9% | 8 |
| 18 | Argentine | 3 | 0,5% | 4 | 0,6% | 7 |
| 19 | Autriche | 2 | 0,3% | 3 | 0,5% | 5 |
| 19 | Égypte | 3 | 0,5% | 2 | 0,3% | 5 |
| 19 | Pays-Bas | 1 | 0,2% | 4 | 0,6% | 5 |
| 19 | Uruguay | 1 | 0,2% | 4 | 0,6% | 5 |
| 19 | Venezuela, République bolivarienne du | 1 | 0,2% | 4 | 0,6% | 5 |
| 24 | Belgique | 2 | 0,3% | 2 | 0,3% | 4 |
| 24 | Corée, République de | 4 | 0,6% | | 0,0% | 4 |
| 24 | Grèce | 3 | 0,5% | 1 | 0,2% | 4 |
| 24 | Japon | 2 | 0,3% | 2 | 0,3% | 4 |
| 24 | Maroc | 1 | 0,2% | 3 | 0,5% | 4 |
| 24 | Pakistan | 1 | 0,2% | 3 | 0,5% | 4 |
| 24 | Portugal | 1 | 0,2% | 3 | 0,5% | 4 |
| 24 | Tunisie | 2 | 0,3% | 2 | 0,3% | 4 |
| 24 | Türkiye | 2 | 0,3% | 2 | 0,3% | 4 |
| 33 | Bulgarie | 1 | 0,2% | 2 | 0,3% | 3 |
| 33 | Danemark | 2 | 0,3% | 1 | 0,2% | 3 |
| 33 | Fédération de Russie | 3 | 0,5% | | 0,0% | 3 |
| 33 | Finlande | 2 | 0,3% | 1 | 0,2% | 3 |
| 33 | Hongrie | 1 | 0,2% | 2 | 0,3% | 3 |
| 33 | Ouganda | 3 | 0,5% | | 0,0% | 3 |
| 33 | Pologne | 2 | 0,3% | 1 | 0,2% | 3 |
| 33 | République démocratique du Congo | 1 | 0,2% | 2 | 0,3% | 3 |
| 33 | Suède | 1 | 0,2% | 2 | 0,3% | 3 |
| 42 | Afrique du Sud | | 0,0% | 2 | 0,3% | 2 |
| 42 | Bénin | | 0,0% | 2 | 0,3% | 2 |
| 42 | Chili | 2 | 0,3% | | 0,0% | 2 |
| 42 | Costa Rica | 1 | 0,2% | 1 | 0,2% | 2 |
| 42 | Ghana | | 0,0% | 2 | 0,3% | 2 |
| 42 | Guatemala | 2 | 0,3% | | 0,0% | 2 |
| 42 | Guinée | 1 | 0,2% | 1 | 0,2% | 2 |
| 42 | Honduras | 2 | 0,3% | | 0,0% | 2 |
| 42 | Malaisie | | 0,0% | 2 | 0,3% | 2 |
| 42 | Maurice | | 0,0% | 2 | 0,3% | 2 |
| 42 | Népal | | 0,0% | 2 | 0,3% | 2 |
| 42 | Nigéria | | 0,0% | 2 | 0,3% | 2 |
| 42 | Norvège | | 0,0% | 2 | 0,3% | 2 |
| 42 | Roumanie | 2 | 0,3% | | 0,0% | 2 |
| 42 | Sénégal | | 0,0% | 2 | 0,3% | 2 |
| 42 | Zimbabwe | 2 | 0,3% | | 0,0% | 2 |
| 58 | Bangladesh | | 0,0% | 1 | 0,2% | 1 |
| 58 | Barbade | | 0,0% | 1 | 0,2% | 1 |
| 58 | Bolivie, État plurinational de | | 0,0% | 1 | 0,2% | 1 |
| 58 | Botswana | 1 | 0,2% | | 0,0% | 1 |
| 58 | Burundi | | 0,0% | 1 | 0,2% | 1 |
| 58 | Croatie | 1 | 0,2% | | 0,0% | 1 |
| 58 | Cuba | 1 | 0,2% | | 0,0% | 1 |
| 58 | Équateur | 1 | 0,2% | | 0,0% | 1 |
| 58 | Estonie | 1 | 0,2% | | 0,0% | 1 |
| 58 | Gambie | 1 | 0,2% | | 0,0% | 1 |
| 58 | Jamaïque | 1 | 0,2% | | 0,0% | 1 |
| 58 | Jordanie | 1 | 0,2% | | 0,0% | 1 |
| 58 | Kenya | 1 | 0,2% | | 0,0% | 1 |
| 58 | Malawi | | 0,0% | 1 | 0,2% | 1 |
| 58 | Nouvelle-Zélande | | 0,0% | 1 | 0,2% | 1 |
| 58 | Paraguay | 1 | 0,2% | | 0,0% | 1 |
| 58 | République tchèque | 1 | 0,2% | | 0,0% | 1 |
| 58 | Rwanda | | 0,0% | 1 | 0,2% | 1 |
| 58 | Sierra Leone | | 0,0% | 1 | 0,2% | 1 |
| 58 | Tanzanie | 1 | 0,2% | | 0,0% | 1 |

| 31 DÉCEMBRE 2016 (82 Membres représentés) | | | | | | |
|-------------------------------------------|-------------------|------------------|-------|-----------------|-------|-------|
| | Membre | Nombre de femmes | % | Nombre d'hommes | % | Total |
| 58 | Tchad | | 0,0% | 1 | 0,2% | 1 |
| 58 | Trinité-et-Tobago | 1 | 0,2% | | 0,0% | 1 |
| 58 | Ukraine | 1 | 0,2% | | 0,0% | 1 |
| 58 | Viet Nam | 1 | 0,2% | | 0,0% | 1 |
| 58 | Zambie | 1 | 0,2% | | 0,0% | 1 |
| | Total | 357 | 53,6% | 309 | 46,4% | 666 |

| 31 DÉCEMBRE 2021 (85 Membres représentés) | | | | | | |
|-------------------------------------------|---------------------------------------|------------------|-------|-----------------|------|-------|
| | Membre | Nombre de femmes | % | Nombre d'hommes | % | Total |
| 1 | France | 105 | 15,7% | 66 | 9,9% | 171 |
| 2 | Royaume-Uni | 35 | 5,2% | 14 | 2,1% | 49 |
| 3 | Espagne | 32 | 4,8% | 14 | 2,1% | 46 |
| 4 | États-Unis d'Amérique | 23 | 3,4% | 12 | 1,8% | 35 |
| 5 | Italie | 11 | 1,6% | 14 | 2,1% | 25 |
| 6 | Allemagne | 10 | 1,5% | 13 | 1,9% | 23 |
| 7 | Suisse | 10 | 1,5% | 9 | 1,3% | 19 |
| 8 | Canada | 6 | 0,9% | 12 | 1,8% | 18 |
| 9 | Brésil | 7 | 1,0% | 9 | 1,3% | 16 |
| 10 | Chine | 9 | 1,3% | 6 | 0,9% | 15 |
| 10 | Irlande | 13 | 1,9% | 2 | 0,3% | 15 |
| 12 | Inde | 2 | 0,3% | 12 | 1,8% | 14 |
| 13 | Philippines | 6 | 0,9% | 7 | 1,0% | 13 |
| 14 | Australie | 3 | 0,4% | 7 | 1,0% | 10 |
| 15 | Colombie | 5 | 0,7% | 4 | 0,6% | 9 |
| 16 | Mexique | 2 | 0,3% | 6 | 0,9% | 8 |
| 17 | Argentine | 4 | 0,6% | 3 | 0,4% | 7 |
| 17 | Pérou | 4 | 0,6% | 3 | 0,4% | 7 |
| 19 | Belgique | 4 | 0,6% | 2 | 0,3% | 6 |
| 19 | Bulgarie | 2 | 0,3% | 4 | 0,6% | 6 |
| 19 | Fédération de Russie | 5 | 0,7% | 1 | 0,1% | 6 |
| 22 | Finlande | 3 | 0,4% | 2 | 0,3% | 5 |
| 22 | Grèce | 3 | 0,4% | 2 | 0,3% | 5 |
| 22 | Hongrie | 2 | 0,3% | 3 | 0,4% | 5 |
| 22 | Japon | 2 | 0,3% | 3 | 0,4% | 5 |
| 22 | Pays-Bas | 1 | 0,1% | 4 | 0,6% | 5 |
| 27 | Autriche | 2 | 0,3% | 2 | 0,3% | 4 |
| 27 | Corée, République de | 4 | 0,6% | | 0,0% | 4 |
| 27 | Égypte | 3 | 0,4% | 1 | 0,1% | 4 |
| 27 | Maroc | 1 | 0,1% | 3 | 0,4% | 4 |
| 27 | Pakistan | 1 | 0,1% | 3 | 0,4% | 4 |
| 27 | Pologne | 3 | 0,4% | 1 | 0,1% | 4 |
| 27 | Portugal | | 0,0% | 4 | 0,6% | 4 |
| 27 | République démocratique du Congo | 2 | 0,3% | 2 | 0,3% | 4 |
| 27 | Suède | 2 | 0,3% | 2 | 0,3% | 4 |
| 27 | Tunisie | 2 | 0,3% | 2 | 0,3% | 4 |
| 27 | Türkiye | 1 | 0,1% | 3 | 0,4% | 4 |
| 38 | Bénin | | 0,0% | 3 | 0,4% | 3 |
| 38 | Costa Rica | 2 | 0,3% | 1 | 0,1% | 3 |
| 38 | Équateur | 1 | 0,1% | 2 | 0,3% | 3 |
| 38 | Maurice | | 0,0% | 3 | 0,4% | 3 |
| 38 | Nigéria | 1 | 0,1% | 2 | 0,3% | 3 |
| 38 | Ouganda | 2 | 0,3% | 1 | 0,1% | 3 |
| 38 | Trinité-et-Tobago | 3 | 0,4% | | 0,0% | 3 |
| 38 | Uruguay | | 0,0% | 3 | 0,4% | 3 |
| 38 | Venezuela, République bolivarienne du | | 0,0% | 3 | 0,4% | 3 |
| 47 | Bolivie, État plurinational de | | 0,0% | 2 | 0,3% | 2 |
| 47 | Chili | 2 | 0,3% | | 0,0% | 2 |
| 47 | Danemark | 1 | 0,1% | 1 | 0,1% | 2 |
| 47 | Gambie | 2 | 0,3% | | 0,0% | 2 |
| 47 | Guatemala | 2 | 0,3% | | 0,0% | 2 |
| 47 | Honduras | 2 | 0,3% | | 0,0% | 2 |
| 47 | Kenya | 2 | 0,3% | | 0,0% | 2 |
| 47 | Malaisie | | 0,0% | 2 | 0,3% | 2 |
| 47 | Malawi | 1 | 0,1% | 1 | 0,1% | 2 |
| 47 | Népal | | 0,0% | 2 | 0,3% | 2 |
| 47 | Roumanie | 2 | 0,3% | | 0,0% | 2 |
| 47 | Sri Lanka | 2 | 0,3% | | 0,0% | 2 |
| 47 | Tanzanie | 2 | 0,3% | | 0,0% | 2 |
| 47 | Zimbabwe | 2 | 0,3% | | 0,0% | 2 |
| 61 | Afrique du Sud | | 0,0% | 1 | 0,1% | 1 |
| 61 | Arménie | 1 | 0,1% | | 0,0% | 1 |
| 61 | Bangladesh | | 0,0% | 1 | 0,1% | 1 |
| 61 | Botswana | 1 | 0,1% | | 0,0% | 1 |
| 61 | Burkina Faso | | 0,0% | 1 | 0,1% | 1 |
| 61 | Burundi | | 0,0% | 1 | 0,1% | 1 |
| 61 | Cameroun | 1 | 0,1% | | 0,0% | 1 |
| 61 | Croatie | 1 | 0,1% | | 0,0% | 1 |
| 61 | Estonie | 1 | 0,1% | | 0,0% | 1 |
| 61 | Ghana | 1 | 0,1% | | 0,0% | 1 |
| 61 | Guinée | | 0,0% | 1 | 0,1% | 1 |
| 61 | Jamaïque | 1 | 0,1% | | 0,0% | 1 |
| 61 | Jordanie | 1 | 0,1% | | 0,0% | 1 |
| 61 | Lituanie | | 0,0% | 1 | 0,1% | 1 |
| 61 | Norvège | | 0,0% | 1 | 0,1% | 1 |
| 61 | Nouvelle-Zélande | | 0,0% | 1 | 0,1% | 1 |
| 61 | Paraguay | 1 | 0,1% | | 0,0% | 1 |

| 31 DÉCEMBRE 2021 (85 Membres représentés) | | | | | | | |
|-------------------------------------------|--------------------|------------------|-------|-----------------|-------|-------|--------|
| | Membre | Nombre de femmes | % | Nombre d'hommes | % | Total | % |
| 61 | République tchèque | 1 | 0,1% | | 0,0% | 1 | 0,1% |
| 61 | Rwanda | | 0,0% | 1 | 0,1% | 1 | 0,1% |
| 61 | Sainte-Lucie | | 0,0% | 1 | 0,1% | 1 | 0,1% |
| 61 | Sénégal | | 0,0% | 1 | 0,1% | 1 | 0,1% |
| 61 | Tadjikistan | | 0,0% | 1 | 0,1% | 1 | 0,1% |
| 61 | Ukraine | 1 | 0,1% | | 0,0% | 1 | 0,1% |
| 61 | Viet Nam | 1 | 0,1% | | 0,0% | 1 | 0,1% |
| 61 | Zambie | 1 | 0,1% | | 0,0% | 1 | 0,1% |
| | Total | 372 | 55,8% | 295 | 44,2% | 667 | 100,0% |

ANNEXE 2

PROFESSIONNELS DE L'OMC, PAR MEMBRE

| 1 ^{er} JANVIER 1995 | | | |
|------------------------------|---------------------------------------|--------|--------|
| | Membre | Nombre | % |
| 1 | France | 28 | 16,4% |
| 2 | Royaume-Uni | 16 | 9,4% |
| 3 | États-Unis d'Amérique | 15 | 8,8% |
| 4 | Canada | 14 | 8,2% |
| 5 | Suisse | 12 | 7,0% |
| 6 | Allemagne | 6 | 3,5% |
| 6 | Espagne | 6 | 3,5% |
| 6 | Inde | 6 | 3,5% |
| 9 | Australie | 5 | 2,9% |
| 10 | Argentine | 4 | 2,3% |
| 10 | Brésil | 4 | 2,3% |
| 10 | Grèce | 4 | 2,3% |
| 10 | Italie | 4 | 2,3% |
| 10 | Nouvelle-Zélande | 4 | 2,3% |
| 10 | Pays-Bas | 4 | 2,3% |
| 10 | Uruguay | 4 | 2,3% |
| 17 | Sri Lanka | 3 | 1,8% |
| 17 | Suède | 3 | 1,8% |
| 19 | Égypte | 2 | 1,2% |
| 19 | Irlande | 2 | 1,2% |
| 19 | Japon | 2 | 1,2% |
| 19 | Norvège | 2 | 1,2% |
| 19 | Philippines | 2 | 1,2% |
| 19 | Türkiye | 2 | 1,2% |
| 25 | Autriche | 1 | 0,6% |
| 25 | Belgique | 1 | 0,6% |
| 25 | Bolivie, État plurinational de | 1 | 0,6% |
| 25 | Chili | 1 | 0,6% |
| 25 | Colombie | 1 | 0,6% |
| 25 | Ghana | 1 | 0,6% |
| 25 | Hong Kong, Chine | 1 | 0,6% |
| 25 | Hongrie | 1 | 0,6% |
| 25 | Mexique | 1 | 0,6% |
| 25 | Pakistan | 1 | 0,6% |
| 25 | Pérou | 1 | 0,6% |
| 25 | Pologne | 1 | 0,6% |
| 25 | Portugal | 1 | 0,6% |
| 25 | République tchèque | 1 | 0,6% |
| 25 | Roumanie | 1 | 0,6% |
| 25 | Thaïlande | 1 | 0,6% |
| 25 | Venezuela, République bolivarienne de | 1 | 0,6% |
| | Total | 171 | 100,0% |

| 31 DÉCEMBRE 2005 | | | |
|------------------|---------------------------------------|--------|--------|
| | Membre | Nombre | % |
| 1 | France | 50 | 14,7% |
| 2 | Canada | 25 | 7,3% |
| 2 | Royaume-Uni | 25 | 7,3% |
| 4 | Espagne | 24 | 7,0% |
| 4 | États-Unis d'Amérique | 24 | 7,0% |
| 6 | Suisse | 23 | 6,7% |
| 7 | Allemagne | 14 | 4,1% |
| 8 | Italie | 10 | 2,9% |
| 9 | Inde | 8 | 2,3% |
| 10 | Australie | 7 | 2,1% |
| 10 | Chine | 7 | 2,1% |
| 10 | Philippines | 7 | 2,1% |
| 13 | Colombie | 6 | 1,8% |
| 14 | Autriche | 5 | 1,5% |
| 14 | Égypte | 5 | 1,5% |
| 14 | Mexique | 5 | 1,5% |
| 14 | Pays-Bas | 5 | 1,5% |
| 18 | Argentine | 4 | 1,2% |
| 18 | Brésil | 4 | 1,2% |
| 18 | Grèce | 4 | 1,2% |
| 18 | Irlande | 4 | 1,2% |
| 18 | Japon | 4 | 1,2% |
| 18 | Nouvelle-Zélande | 4 | 1,2% |
| 18 | Uruguay | 4 | 1,2% |
| 18 | Venezuela, République bolivarienne du | 4 | 1,2% |
| 26 | Belgique | 3 | 0,9% |
| 26 | Chili | 3 | 0,9% |
| 26 | Pologne | 3 | 0,9% |
| 26 | Tunisie | 3 | 0,9% |
| 26 | Türkiye | 3 | 0,9% |
| 31 | Bolivie, État plurinational de | 2 | 0,6% |
| 31 | Corée, République de | 2 | 0,6% |
| 31 | Costa Rica | 2 | 0,6% |
| 31 | Finlande | 2 | 0,6% |
| 31 | Ghana | 2 | 0,6% |
| 31 | Malaisie | 2 | 0,6% |
| 31 | Maroc | 2 | 0,6% |
| 31 | Sri Lanka | 2 | 0,6% |
| 31 | Suède | 2 | 0,6% |
| 31 | Thaïlande | 2 | 0,6% |
| 41 | Afrique du Sud | 1 | 0,3% |
| 41 | Bangladesh | 1 | 0,3% |
| 41 | Bénin | 1 | 0,3% |
| 41 | Bulgarie | 1 | 0,3% |
| 41 | Cuba | 1 | 0,3% |
| 41 | Danemark | 1 | 0,3% |
| 41 | Équateur | 1 | 0,3% |
| 41 | Estonie | 1 | 0,3% |
| 41 | Hong Kong, Chine | 1 | 0,3% |
| 41 | Hongrie | 1 | 0,3% |
| 41 | Lesotho | 1 | 0,3% |
| 41 | Malawi | 1 | 0,3% |
| 41 | Maurice | 1 | 0,3% |
| 41 | Nigéria | 1 | 0,3% |
| 41 | Norvège | 1 | 0,3% |
| 41 | Ouganda | 1 | 0,3% |
| 41 | Pakistan | 1 | 0,3% |
| 41 | Pérou | 1 | 0,3% |
| 41 | Portugal | 1 | 0,3% |
| 41 | République démocratique du Congo | 1 | 0,3% |
| 41 | Roumanie | 1 | 0,3% |
| 41 | Rwanda | 1 | 0,3% |
| 41 | Slovénie | 1 | 0,3% |
| 41 | Zimbabwe | 1 | 0,3% |
| | Total | 341 | 100,0% |

| 31 DÉCEMBRE 2010 | | | | 31 DÉCEMBRE 2010 | | | |
|------------------|---------------------------------------|--------|-------|------------------|----------------------------------|--------|--------|
| Membre | | Nombre | % | Membre | | Nombre | % |
| 1 | France | 57 | 15,1% | 45 | Hong Kong, Chine | 1 | 0,3% |
| 2 | Royaume-Uni | 27 | 7,2% | 45 | Hongrie | 1 | 0,3% |
| 3 | États-Unis d'Amérique | 24 | 6,4% | 45 | Lesotho | 1 | 0,3% |
| 4 | Espagne | 23 | 6,1% | 45 | Malawi | 1 | 0,3% |
| 5 | Canada | 22 | 5,8% | 45 | Maurice | 1 | 0,3% |
| 6 | Allemagne | 18 | 4,8% | 45 | Nigéria | 1 | 0,3% |
| 7 | Suisse | 17 | 4,5% | 45 | Norvège | 1 | 0,3% |
| 8 | Inde | 12 | 3,2% | 45 | Pérou | 1 | 0,3% |
| 9 | Italie | 11 | 2,9% | 45 | Portugal | 1 | 0,3% |
| 10 | Chine | 9 | 2,4% | 45 | République démocratique du Congo | 1 | 0,3% |
| 11 | Australie | 8 | 2,1% | 45 | Roumanie | 1 | 0,3% |
| 11 | Brésil | 8 | 2,1% | 45 | Sainte-Lucie | 1 | 0,3% |
| 11 | Colombie | 8 | 2,1% | 45 | Sénégal | 1 | 0,3% |
| 11 | Philippines | 8 | 2,1% | 45 | Sri Lanka | 1 | 0,3% |
| 15 | Égypte | 6 | 1,6% | 45 | Tanzanie | 1 | 0,3% |
| 15 | Pays-Bas | 6 | 1,6% | 45 | Thaïlande | 1 | 0,3% |
| 17 | Autriche | 5 | 1,3% | 45 | Trinité-et-Tobago | 1 | 0,3% |
| 17 | Irlande | 5 | 1,3% | 45 | Zambie | 1 | 0,3% |
| 17 | Mexique | 5 | 1,3% | 45 | Zimbabwe | 1 | 0,3% |
| 20 | Argentine | 4 | 1,1% | | Total | 377 | 100,0% |
| 20 | Corée, République de | 4 | 1,1% | | | | |
| 20 | Nouvelle-Zélande | 4 | 1,1% | | | | |
| 20 | Tunisie | 4 | 1,1% | | | | |
| 20 | Venezuela, République bolivarienne du | 4 | 1,1% | | | | |
| 25 | Bolivie | 3 | 0,8% | | | | |
| 25 | Bulgarie | 3 | 0,8% | | | | |
| 25 | Finlande | 3 | 0,8% | | | | |
| 25 | Grèce | 3 | 0,8% | | | | |
| 25 | Japon | 3 | 0,8% | | | | |
| 25 | Maroc | 3 | 0,8% | | | | |
| 25 | Ouganda | 3 | 0,8% | | | | |
| 25 | Suède | 3 | 0,8% | | | | |
| 25 | Türkiye | 3 | 0,8% | | | | |
| 25 | Uruguay | 3 | 0,8% | | | | |
| 35 | Belgique | 2 | 0,5% | | | | |
| 35 | Chili | 2 | 0,5% | | | | |
| 35 | Costa Rica | 2 | 0,5% | | | | |
| 35 | Équateur | 2 | 0,5% | | | | |
| 35 | Ghana | 2 | 0,5% | | | | |
| 35 | Guinée | 2 | 0,5% | | | | |
| 35 | Malaisie | 2 | 0,5% | | | | |
| 35 | Pakistan | 2 | 0,5% | | | | |
| 35 | Pologne | 2 | 0,5% | | | | |
| 35 | Rwanda | 2 | 0,5% | | | | |
| 45 | Afrique du Sud | 1 | 0,3% | | | | |
| 45 | Bangladesh | 1 | 0,3% | | | | |
| 45 | Barbade | 1 | 0,3% | | | | |
| 45 | Bénin | 1 | 0,3% | | | | |
| 45 | Burundi | 1 | 0,3% | | | | |
| 45 | Croatie | 1 | 0,3% | | | | |
| 45 | Danemark | 1 | 0,3% | | | | |
| 45 | Estonie | 1 | 0,3% | | | | |
| 45 | Guatemala | 1 | 0,3% | | | | |

| 31 DÉCEMBRE 2016 (78 Membres représentés) | | | | | | | |
|-------------------------------------------|---------------------------------------|------------------|------|-----------------|------|-------|-------|
| | Membre | Nombre de femmes | % | Nombre d'hommes | % | Total | % |
| 1 | France | 28 | 6,9% | 25 | 6,2% | 53 | 13,1% |
| 2 | États-Unis d'Amérique | 14 | 3,5% | 14 | 3,5% | 28 | 6,9% |
| 3 | Suisse | 12 | 3,0% | 15 | 3,7% | 27 | 6,7% |
| 4 | Espagne | 16 | 4,0% | 8 | 2,0% | 24 | 5,9% |
| 5 | Allemagne | 7 | 1,7% | 14 | 3,5% | 21 | 5,2% |
| 6 | Italie | 8 | 2,0% | 12 | 3,0% | 20 | 5,0% |
| 6 | Royaume-Uni | 10 | 2,5% | 10 | 2,5% | 20 | 5,0% |
| 8 | Canada | 4 | 1,0% | 14 | 3,5% | 18 | 4,5% |
| 9 | Chine | 7 | 1,7% | 7 | 1,7% | 14 | 3,5% |
| 10 | Inde | 3 | 0,7% | 9 | 2,2% | 12 | 3,0% |
| 11 | Brésil | 3 | 0,7% | 8 | 2,0% | 11 | 2,7% |
| 12 | Philippines | 5 | 1,2% | 4 | 1,0% | 9 | 2,2% |
| 13 | Australie | 2 | 0,5% | 6 | 1,5% | 8 | 2,0% |
| 14 | Colombie | 1 | 0,2% | 6 | 1,5% | 7 | 1,7% |
| 14 | Mexique | 2 | 0,5% | 5 | 1,2% | 7 | 1,7% |
| 16 | Autriche | 2 | 0,5% | 3 | 0,7% | 5 | 1,2% |
| 16 | Égypte | 3 | 0,7% | 2 | 0,5% | 5 | 1,2% |
| 18 | Corée, République de | 4 | 1,0% | | 0,0% | 4 | 1,0% |
| 18 | Irlande | 3 | 0,7% | 1 | 0,2% | 4 | 1,0% |
| 18 | Japon | 2 | 0,5% | 2 | 0,5% | 4 | 1,0% |
| 18 | Pays-Bas | | 0,0% | 4 | 1,0% | 4 | 1,0% |
| 18 | Pérou | 2 | 0,5% | 2 | 0,5% | 4 | 1,0% |
| 18 | Türkiye | 2 | 0,5% | 2 | 0,5% | 4 | 1,0% |
| 18 | Venezuela, République bolivarienne du | 1 | 0,2% | 3 | 0,7% | 4 | 1,0% |
| 25 | Bulgarie | 1 | 0,2% | 2 | 0,5% | 3 | 0,7% |
| 25 | Fédération de Russie | 3 | 0,7% | | 0,0% | 3 | 0,7% |
| 25 | Finlande | 2 | 0,5% | 1 | 0,2% | 3 | 0,7% |
| 25 | Grèce | 2 | 0,5% | 1 | 0,2% | 3 | 0,7% |
| 25 | Maroc | 1 | 0,2% | 2 | 0,5% | 3 | 0,7% |
| 25 | Ouganda | 3 | 0,7% | | 0,0% | 3 | 0,7% |
| 25 | Pakistan | 1 | 0,2% | 2 | 0,5% | 3 | 0,7% |
| 25 | Suède | 1 | 0,2% | 2 | 0,5% | 3 | 0,7% |
| 25 | Tunisie | 1 | 0,2% | 2 | 0,5% | 3 | 0,7% |
| 34 | Afrique du Sud | | 0,0% | 2 | 0,5% | 2 | 0,5% |
| 34 | Argentine | 1 | 0,2% | 1 | 0,2% | 2 | 0,5% |
| 34 | Bénin | | 0,0% | 2 | 0,5% | 2 | 0,5% |
| 34 | Costa Rica | 1 | 0,2% | 1 | 0,2% | 2 | 0,5% |
| 34 | Danemark | 1 | 0,2% | 1 | 0,2% | 2 | 0,5% |
| 34 | Ghana | | 0,0% | 2 | 0,5% | 2 | 0,5% |
| 34 | Guinée | 1 | 0,2% | 1 | 0,2% | 2 | 0,5% |
| 34 | Hongrie | | 0,0% | 2 | 0,5% | 2 | 0,5% |
| 34 | Malaisie | | 0,0% | 2 | 0,5% | 2 | 0,5% |
| 34 | Népal | | 0,0% | 2 | 0,5% | 2 | 0,5% |
| 34 | Nigéria | | 0,0% | 2 | 0,5% | 2 | 0,5% |
| 34 | Pologne | 1 | 0,2% | 1 | 0,2% | 2 | 0,5% |
| 34 | Portugal | 1 | 0,2% | 1 | 0,2% | 2 | 0,5% |
| 34 | Uruguay | | 0,0% | 2 | 0,5% | 2 | 0,5% |
| 34 | Zimbabwe | 2 | 0,5% | | 0,0% | 2 | 0,5% |
| 49 | Bangladesh | | 0,0% | 1 | 0,2% | 1 | 0,2% |
| 49 | Barbade | | 0,0% | 1 | 0,2% | 1 | 0,2% |
| 49 | Belgique | | 0,0% | 1 | 0,2% | 1 | 0,2% |
| 49 | Bolivie, État plurinational de | | 0,0% | 1 | 0,2% | 1 | 0,2% |
| 49 | Botswana | 1 | 0,2% | | 0,0% | 1 | 0,2% |
| 49 | Burundi | | 0,0% | 1 | 0,2% | 1 | 0,2% |
| 49 | Croatie | 1 | 0,2% | | 0,0% | 1 | 0,2% |
| 49 | Équateur | 1 | 0,2% | | 0,0% | 1 | 0,2% |
| 49 | Estonie | 1 | 0,2% | | 0,0% | 1 | 0,2% |
| 49 | Gambie | 1 | 0,2% | | 0,0% | 1 | 0,2% |
| 49 | Guatemala | 1 | 0,2% | | 0,0% | 1 | 0,2% |
| 49 | Jamaïque | 1 | 0,2% | | 0,0% | 1 | 0,2% |
| 49 | Jordanie | 1 | 0,2% | | 0,0% | 1 | 0,2% |
| 49 | Kenya | 1 | 0,2% | | 0,0% | 1 | 0,2% |
| 49 | Malawi | | 0,0% | 1 | 0,2% | 1 | 0,2% |
| 49 | Maurice | | 0,0% | 1 | 0,2% | 1 | 0,2% |
| 49 | Norvège | | 0,0% | 1 | 0,2% | 1 | 0,2% |
| 49 | Nouvelle-Zélande | | 0,0% | 1 | 0,2% | 1 | 0,2% |
| 49 | République démocratique du Congo | | 0,0% | 1 | 0,2% | 1 | 0,2% |
| 49 | République tchèque | 1 | 0,2% | | 0,0% | 1 | 0,2% |
| 49 | Roumanie | 1 | 0,2% | | 0,0% | 1 | 0,2% |
| 49 | Rwanda | | 0,0% | 1 | 0,2% | 1 | 0,2% |
| 49 | Sénégal | | 0,0% | 1 | 0,2% | 1 | 0,2% |
| 49 | Sierra Leone | | 0,0% | 1 | 0,2% | 1 | 0,2% |
| 49 | Tanzanie | 1 | 0,2% | | 0,0% | 1 | 0,2% |
| 49 | Tchad | | 0,0% | 1 | 0,2% | 1 | 0,2% |
| 49 | Trinité-et-Tobago | 1 | 0,2% | | 0,0% | 1 | 0,2% |

| 31 DÉCEMBRE 2016 (78 Membres représentés) | | | | | | | |
|-------------------------------------------|----------|------------------|-------|-----------------|-------|-------|--------|
| | Membre | Nombre de femmes | % | Nombre d'hommes | % | Total | % |
| 49 | Ukraine | 1 | 0,2% | | 0,0% | 1 | 0,2% |
| 49 | Viet Nam | 1 | 0,2% | | 0,0% | 1 | 0,2% |
| 49 | Zambie | 1 | 0,2% | | 0,0% | 1 | 0,2% |
| | Total | 180 | 44,6% | 224 | 55,4% | 404 | 100,0% |

| 31 DÉCEMBRE 2021 (82 Membres représentés) | | | | | | | |
|-------------------------------------------|---------------------------------------|------------------|------|-----------------|------|-------|-------|
| | Membre | Nombre de femmes | % | Nombre d'hommes | % | Total | % |
| 1 | France | 35 | 8,3% | 27 | 6,4% | 62 | 14,7% |
| 2 | États-Unis d'Amérique | 17 | 4,0% | 12 | 2,9% | 29 | 6,9% |
| 3 | Espagne | 18 | 4,3% | 8 | 1,9% | 26 | 6,2% |
| 4 | Allemagne | 8 | 1,9% | 13 | 3,1% | 21 | 5,0% |
| 4 | Italie | 9 | 2,1% | 12 | 2,9% | 21 | 5,0% |
| 6 | Canada | 6 | 1,4% | 12 | 2,9% | 18 | 4,3% |
| 7 | Royaume-Uni | 7 | 1,7% | 10 | 2,4% | 17 | 4,0% |
| 8 | Chine | 9 | 2,1% | 6 | 1,4% | 15 | 3,6% |
| 9 | Inde | 2 | 0,5% | 11 | 2,6% | 13 | 3,1% |
| 10 | Brésil | 3 | 0,7% | 8 | 1,9% | 11 | 2,6% |
| 10 | Suisse | 6 | 1,4% | 5 | 1,2% | 11 | 2,6% |
| 12 | Philippines | 5 | 1,2% | 5 | 1,2% | 10 | 2,4% |
| 13 | Australie | 2 | 0,5% | 7 | 1,7% | 9 | 2,1% |
| 14 | Colombie | 3 | 0,7% | 4 | 1,0% | 7 | 1,7% |
| 14 | Irlande | 5 | 1,2% | 2 | 0,5% | 7 | 1,7% |
| 14 | Mexique | 2 | 0,5% | 5 | 1,2% | 7 | 1,7% |
| 17 | Bulgarie | 2 | 0,5% | 4 | 1,0% | 6 | 1,4% |
| 17 | Fédération de Russie | 5 | 1,2% | 1 | 0,2% | 6 | 1,4% |
| 19 | Japon | 2 | 0,5% | 3 | 0,7% | 5 | 1,2% |
| 20 | Autriche | 2 | 0,5% | 2 | 0,5% | 4 | 1,0% |
| 20 | Corée, République de | 4 | 1,0% | | 0,0% | 4 | 1,0% |
| 20 | Égypte | 3 | 0,7% | 1 | 0,2% | 4 | 1,0% |
| 20 | Hongrie | 1 | 0,2% | 3 | 0,7% | 4 | 1,0% |
| 20 | Pays-Bas | | 0,0% | 4 | 1,0% | 4 | 1,0% |
| 20 | Suède | 2 | 0,5% | 2 | 0,5% | 4 | 1,0% |
| 20 | Türkiye | 1 | 0,2% | 3 | 0,7% | 4 | 1,0% |
| 27 | Argentine | 1 | 0,2% | 2 | 0,5% | 3 | 0,7% |
| 27 | Belgique | 2 | 0,5% | 1 | 0,2% | 3 | 0,7% |
| 27 | Bénin | | 0,0% | 3 | 0,7% | 3 | 0,7% |
| 27 | Costa Rica | 2 | 0,5% | 1 | 0,2% | 3 | 0,7% |
| 27 | Équateur | 1 | 0,2% | 2 | 0,5% | 3 | 0,7% |
| 27 | Finlande | 2 | 0,5% | 1 | 0,2% | 3 | 0,7% |
| 27 | Grèce | 2 | 0,5% | 1 | 0,2% | 3 | 0,7% |
| 27 | Maroc | 1 | 0,2% | 2 | 0,5% | 3 | 0,7% |
| 27 | Nigéria | 1 | 0,2% | 2 | 0,5% | 3 | 0,7% |
| 27 | Ouganda | 2 | 0,5% | 1 | 0,2% | 3 | 0,7% |
| 27 | Pakistan | 1 | 0,2% | 2 | 0,5% | 3 | 0,7% |
| 27 | Pérou | 2 | 0,5% | 1 | 0,2% | 3 | 0,7% |
| 27 | Pologne | 2 | 0,5% | 1 | 0,2% | 3 | 0,7% |
| 27 | Tunisie | 1 | 0,2% | 2 | 0,5% | 3 | 0,7% |
| 41 | Bolivie, État plurinational de | | 0,0% | 2 | 0,5% | 2 | 0,5% |
| 41 | Malaisie | | 0,0% | 2 | 0,5% | 2 | 0,5% |
| 41 | Maurice | | 0,0% | 2 | 0,5% | 2 | 0,5% |
| 41 | Népal | | 0,0% | 2 | 0,5% | 2 | 0,5% |
| 41 | Trinité-et-Tobago | 2 | 0,5% | | 0,0% | 2 | 0,5% |
| 41 | Uruguay | | 0,0% | 2 | 0,5% | 2 | 0,5% |
| 41 | Venezuela, République bolivarienne du | | 0,0% | 2 | 0,5% | 2 | 0,5% |
| 41 | Zimbabwe | 2 | 0,5% | | 0,0% | 2 | 0,5% |
| 49 | Afrique du Sud | | 0,0% | 1 | 0,2% | 1 | 0,2% |
| 49 | Arménie | 1 | 0,2% | | 0,0% | 1 | 0,2% |
| 49 | Bangladesh | | 0,0% | 1 | 0,2% | 1 | 0,2% |
| 49 | Botswana | 1 | 0,2% | | 0,0% | 1 | 0,2% |
| 49 | Burkina Faso | | 0,0% | 1 | 0,2% | 1 | 0,2% |
| 49 | Burundi | | 0,0% | 1 | 0,2% | 1 | 0,2% |
| 49 | Cameroun | 1 | 0,2% | | 0,0% | 1 | 0,2% |
| 49 | Chili | 1 | 0,2% | | 0,0% | 1 | 0,2% |
| 49 | Croatie | 1 | 0,2% | | 0,0% | 1 | 0,2% |
| 49 | Danemark | | 0,0% | 1 | 0,2% | 1 | 0,2% |
| 49 | Estonie | 1 | 0,2% | | 0,0% | 1 | 0,2% |
| 49 | Gambie | 1 | 0,2% | | 0,0% | 1 | 0,2% |
| 49 | Ghana | 1 | 0,2% | | 0,0% | 1 | 0,2% |
| 49 | Guatemala | 1 | 0,2% | | 0,0% | 1 | 0,2% |
| 49 | Guinée | | 0,0% | 1 | 0,2% | 1 | 0,2% |
| 49 | Jamaïque | 1 | 0,2% | | 0,0% | 1 | 0,2% |
| 49 | Jordanie | 1 | 0,2% | | 0,0% | 1 | 0,2% |
| 49 | Kenya | 1 | 0,2% | | 0,0% | 1 | 0,2% |
| 49 | Lituanie | | 0,0% | 1 | 0,2% | 1 | 0,2% |
| 49 | Malawi | | 0,0% | 1 | 0,2% | 1 | 0,2% |
| 49 | Norvège | | 0,0% | 1 | 0,2% | 1 | 0,2% |
| 49 | Nouvelle-Zélande | | 0,0% | 1 | 0,2% | 1 | 0,2% |
| 49 | Portugal | | 0,0% | 1 | 0,2% | 1 | 0,2% |
| 49 | République démocratique du Congo | | 0,0% | 1 | 0,2% | 1 | 0,2% |
| 49 | République tchèque | 1 | 0,2% | | 0,0% | 1 | 0,2% |
| 49 | Roumanie | 1 | 0,2% | | 0,0% | 1 | 0,2% |
| 49 | Rwanda | | 0,0% | 1 | 0,2% | 1 | 0,2% |
| 49 | Sainte-Lucie | | 0,0% | 1 | 0,2% | 1 | 0,2% |
| 49 | Sri Lanka | 1 | 0,2% | | 0,0% | 1 | 0,2% |

| 31 DÉCEMBRE 2021 (82 Membres représentés) | | | | | | |
|-------------------------------------------|-------------|------------------|-------|-----------------|-------|-------|
| | Membre | Nombre de femmes | % | Nombre d'hommes | % | Total |
| 49 | Tadjikistan | | 0,0% | 1 | 0,2% | 1 |
| 49 | Tanzanie | 1 | 0,2% | | 0,0% | 1 |
| 49 | Ukraine | 1 | 0,2% | | 0,0% | 1 |
| 49 | Viet Nam | 1 | 0,2% | | 0,0% | 1 |
| 49 | Zambie | 1 | 0,2% | | 0,0% | 1 |
| | Total | 202 | 48,0% | 219 | 52,0% | 421 |

ANNEXE 3

PROFESSIONNELS DE L'OMC (À L'EXCLUSION DES
SERVICES LINGUISTIQUES), PAR MEMBRE

| 1 ^{er} JANVIER 1995 | | | |
|------------------------------|--------------------------------|--------|--------|
| | Membre | Nombre | % |
| 1 | France | 18 | 12,4% |
| 2 | Royaume-Uni | 15 | 10,3% |
| 3 | États-Unis d'Amérique | 14 | 9,7% |
| 4 | Canada | 12 | 8,3% |
| 5 | Suisse | 11 | 7,6% |
| 6 | Allemagne | 6 | 4,1% |
| 6 | Inde | 6 | 4,1% |
| 8 | Australie | 5 | 3,4% |
| 9 | Brésil | 4 | 2,8% |
| 9 | Grèce | 4 | 2,8% |
| 9 | Italie | 4 | 2,8% |
| 9 | Nouvelle-Zélande | 4 | 2,8% |
| 9 | Pays-Bas | 4 | 2,8% |
| 14 | Sri Lanka | 3 | 2,1% |
| 14 | Suède | 3 | 2,1% |
| 16 | Égypte | 2 | 1,4% |
| 16 | Espagne | 2 | 1,4% |
| 16 | Irlande | 2 | 1,4% |
| 16 | Japon | 2 | 1,4% |
| 16 | Norvège | 2 | 1,4% |
| 16 | Philippines | 2 | 1,4% |
| 16 | Türkiye | 2 | 1,4% |
| 16 | Uruguay | 2 | 1,4% |
| 24 | Argentine | 1 | 0,7% |
| 24 | Autriche | 1 | 0,7% |
| 24 | Belgique | 1 | 0,7% |
| 24 | Bolivie, État plurinational de | 1 | 0,7% |
| 24 | Chili | 1 | 0,7% |
| 24 | Colombie | 1 | 0,7% |
| 24 | Ghana | 1 | 0,7% |
| 24 | Hong Kong, Chine | 1 | 0,7% |
| 24 | Hongrie | 1 | 0,7% |
| 24 | Mexique | 1 | 0,7% |
| 24 | Pakistan | 1 | 0,7% |
| 24 | Pologne | 1 | 0,7% |
| 24 | Portugal | 1 | 0,7% |
| 24 | République tchèque | 1 | 0,7% |
| 24 | Roumanie | 1 | 0,7% |
| 24 | Thaïlande | 1 | 0,7% |
| | Total | 145 | 100,0% |

| 31 DÉCEMBRE 2005 | | | |
|------------------|---------------------------------------|--------|--------|
| | Membre | Nombre | % |
| 1 | France | 33 | 11,2% |
| 2 | Canada | 24 | 8,2% |
| 2 | Royaume-Uni | 24 | 8,2% |
| 4 | États-Unis d'Amérique | 20 | 6,8% |
| 5 | Suisse | 17 | 5,8% |
| 6 | Allemagne | 14 | 4,8% |
| 7 | Espagne | 12 | 4,1% |
| 8 | Italie | 10 | 3,4% |
| 9 | Inde | 8 | 2,7% |
| 10 | Australie | 7 | 2,4% |
| 10 | Chine | 7 | 2,4% |
| 10 | Philippines | 7 | 2,4% |
| 13 | Colombie | 6 | 2,0% |
| 14 | Autriche | 5 | 1,7% |
| 14 | Égypte | 5 | 1,7% |
| 14 | Pays-Bas | 5 | 1,7% |
| 17 | Brésil | 4 | 1,4% |
| 17 | Grèce | 4 | 1,4% |
| 17 | Irlande | 4 | 1,4% |
| 17 | Japon | 4 | 1,4% |
| 17 | Mexique | 4 | 1,4% |
| 17 | Nouvelle-Zélande | 4 | 1,4% |
| 23 | Argentine | 3 | 1,0% |
| 23 | Belgique | 3 | 1,0% |
| 23 | Chili | 3 | 1,0% |
| 23 | Pologne | 3 | 1,0% |
| 23 | Tunisie | 3 | 1,0% |
| 23 | Türkiye | 3 | 1,0% |
| 23 | Uruguay | 3 | 1,0% |
| 23 | Venezuela, République bolivarienne du | 3 | 1,0% |
| 31 | Costa Rica | 2 | 0,7% |
| 31 | Corée, République de | 2 | 0,7% |
| 31 | Finlande | 2 | 0,7% |
| 31 | Ghana | 2 | 0,7% |
| 31 | Malaisie | 2 | 0,7% |
| 31 | Maroc | 2 | 0,7% |
| 31 | Sri Lanka | 2 | 0,7% |
| 31 | Suède | 2 | 0,7% |
| 31 | Thaïlande | 2 | 0,7% |
| 40 | Afrique du Sud | 1 | 0,3% |
| 40 | Bangladesh | 1 | 0,3% |
| 40 | Bénin | 1 | 0,3% |
| 40 | Bolivie, État plurinational de | 1 | 0,3% |
| 40 | Bulgarie | 1 | 0,3% |
| 40 | Cuba | 1 | 0,3% |
| 40 | Danemark | 1 | 0,3% |
| 40 | Estonie | 1 | 0,3% |
| 40 | Hong Kong, Chine | 1 | 0,3% |
| 40 | Hongrie | 1 | 0,3% |
| 40 | Lesotho | 1 | 0,3% |
| 40 | Malawi | 1 | 0,3% |
| 40 | Maurice | 1 | 0,3% |
| 40 | Nigéria | 1 | 0,3% |
| 40 | Norvège | 1 | 0,3% |
| 40 | Ouganda | 1 | 0,3% |
| 40 | Pakistan | 1 | 0,3% |
| 40 | Pérou | 1 | 0,3% |
| 40 | Portugal | 1 | 0,3% |
| 40 | République démocratique du Congo | 1 | 0,3% |
| 40 | Roumanie | 1 | 0,3% |
| 40 | Rwanda | 1 | 0,3% |
| 40 | Slovénie | 1 | 0,3% |
| 40 | Zimbabwe | 1 | 0,3% |
| | Total | 294 | 100,0% |

| 31 DÉCEMBRE 2010 | | | |
|------------------|---------------------------------------|--------|-------|
| | Membre | Nombre | % |
| 1 | France | 38 | 11,7% |
| 2 | Royaume-Uni | 25 | 7,7% |
| 3 | Canada | 21 | 6,4% |
| 4 | États-Unis d'Amérique | 20 | 6,1% |
| 5 | Allemagne | 18 | 5,5% |
| 6 | Suisse | 13 | 4,0% |
| 7 | Inde | 12 | 3,7% |
| 8 | Italie | 11 | 3,4% |
| 9 | Chine | 9 | 2,8% |
| 9 | Espagne | 9 | 2,8% |
| 11 | Australie | 8 | 2,5% |
| 11 | Brésil | 8 | 2,5% |
| 11 | Philippines | 8 | 2,5% |
| 14 | Colombie | 7 | 2,1% |
| 15 | Égypte | 6 | 1,8% |
| 15 | Pays-Bas | 6 | 1,8% |
| 17 | Autriche | 5 | 1,5% |
| 17 | Irlande | 5 | 1,5% |
| 19 | Corée, République de | 4 | 1,2% |
| 19 | Mexique | 4 | 1,2% |
| 19 | Nouvelle-Zélande | 4 | 1,2% |
| 19 | Tunisie | 4 | 1,2% |
| 23 | Argentine | 3 | 0,9% |
| 23 | Bulgarie | 3 | 0,9% |
| 23 | Finlande | 3 | 0,9% |
| 23 | Grèce | 3 | 0,9% |
| 23 | Japon | 3 | 0,9% |
| 23 | Maroc | 3 | 0,9% |
| 23 | Ouganda | 3 | 0,9% |
| 23 | Suède | 3 | 0,9% |
| 23 | Türkiye | 3 | 0,9% |
| 23 | Venezuela, République bolivarienne du | 3 | 0,9% |
| 33 | Belgique | 2 | 0,6% |
| 33 | Bolivie | 2 | 0,6% |
| 33 | Chili | 2 | 0,6% |
| 33 | Costa Rica | 2 | 0,6% |
| 33 | Ghana | 2 | 0,6% |
| 33 | Guinée | 2 | 0,6% |
| 33 | Malaisie | 2 | 0,6% |
| 33 | Pakistan | 2 | 0,6% |
| 33 | Pologne | 2 | 0,6% |
| 33 | Rwanda | 2 | 0,6% |
| 33 | Uruguay | 2 | 0,6% |
| 44 | Afrique du Sud | 1 | 0,3% |
| 44 | Bangladesh | 1 | 0,3% |
| 44 | Barbade | 1 | 0,3% |
| 44 | Bénin | 1 | 0,3% |
| 44 | Burundi | 1 | 0,3% |
| 44 | Croatie | 1 | 0,3% |
| 44 | Danemark | 1 | 0,3% |
| 44 | Équateur | 1 | 0,3% |
| 44 | Estonie | 1 | 0,3% |
| 44 | Guatemala | 1 | 0,3% |

| 31 DÉCEMBRE 2010 | | | |
|------------------|----------------------------------|--------|--------|
| | Membre | Nombre | % |
| 44 | Hong Kong, Chine | 1 | 0,3% |
| 44 | Hongrie | 1 | 0,3% |
| 44 | Lesotho | 1 | 0,3% |
| 44 | Malawi | 1 | 0,3% |
| 44 | Maurice | 1 | 0,3% |
| 44 | Nigéria | 1 | 0,3% |
| 44 | Norvège | 1 | 0,3% |
| 44 | Pérou | 1 | 0,3% |
| 44 | Portugal | 1 | 0,3% |
| 44 | République démocratique du Congo | 1 | 0,3% |
| 44 | Roumanie | 1 | 0,3% |
| 44 | Sainte-Lucie | 1 | 0,3% |
| 44 | Sénégal | 1 | 0,3% |
| 44 | Sri Lanka | 1 | 0,3% |
| 44 | Tanzanie | 1 | 0,3% |
| 44 | Thaïlande | 1 | 0,3% |
| 44 | Trinité-et-Tobago | 1 | 0,3% |
| 44 | Zambie | 1 | 0,3% |
| 44 | Zimbabwe | 1 | 0,3% |
| | Total | 326 | 100,0% |

| 31 DÉCEMBRE 2016 (78 Membres représentés) | | | | | | |
|-------------------------------------------|---------------------------------------|------------------|------|-----------------|------|-------|
| | Membre | Nombre de femmes | % | Nombre d'hommes | % | Total |
| 1 | France | 15 | 4,2% | 20 | 5,6% | 35 |
| 2 | États-Unis d'Amérique | 12 | 3,3% | 13 | 3,6% | 25 |
| 3 | Suisse | 9 | 2,5% | 13 | 3,6% | 22 |
| 4 | Allemagne | 7 | 1,9% | 14 | 3,9% | 21 |
| 5 | Italie | 8 | 2,2% | 12 | 3,3% | 20 |
| 6 | Canada | 4 | 1,1% | 14 | 3,9% | 18 |
| 6 | Royaume-Uni | 8 | 2,2% | 10 | 2,8% | 18 |
| 8 | Chine | 7 | 1,9% | 7 | 1,9% | 14 |
| 9 | Inde | 3 | 0,8% | 9 | 2,5% | 12 |
| 10 | Brésil | 3 | 0,8% | 8 | 2,2% | 11 |
| 11 | Espagne | 5 | 1,4% | 5 | 1,4% | 10 |
| 12 | Philippines | 5 | 1,4% | 4 | 1,1% | 9 |
| 13 | Australie | 2 | 0,6% | 6 | 1,7% | 8 |
| 14 | Mexique | 2 | 0,6% | 5 | 1,4% | 7 |
| 15 | Colombie | 1 | 0,3% | 5 | 1,4% | 6 |
| 16 | Autriche | 2 | 0,6% | 3 | 0,8% | 5 |
| 16 | Égypte | 3 | 0,8% | 2 | 0,6% | 5 |
| 18 | Corée, République de | 4 | 1,1% | | 0,0% | 4 |
| 18 | Irlande | 3 | 0,8% | 1 | 0,3% | 4 |
| 18 | Japon | 2 | 0,6% | 2 | 0,6% | 4 |
| 18 | Pays-Bas | | 0,0% | 4 | 1,1% | 4 |
| 18 | Pérou | 2 | 0,6% | 2 | 0,6% | 4 |
| 18 | Türkiye | 2 | 0,6% | 2 | 0,6% | 4 |
| 24 | Bulgarie | 1 | 0,3% | 2 | 0,6% | 3 |
| 24 | Fédération de Russie | 3 | 0,8% | | 0,0% | 3 |
| 24 | Finlande | 2 | 0,6% | 1 | 0,3% | 3 |
| 24 | Grèce | 2 | 0,6% | 1 | 0,3% | 3 |
| 24 | Maroc | 1 | 0,3% | 2 | 0,6% | 3 |
| 24 | Ouganda | 3 | 0,8% | | 0,0% | 3 |
| 24 | Pakistan | 1 | 0,3% | 2 | 0,6% | 3 |
| 24 | Suède | 1 | 0,3% | 2 | 0,6% | 3 |
| 24 | Tunisie | 1 | 0,3% | 2 | 0,6% | 3 |
| 24 | Venezuela, République bolivarienne du | | 0,0% | 3 | 0,8% | 3 |
| 34 | Afrique du Sud | | 0,0% | 2 | 0,6% | 2 |
| 34 | Bénin | | 0,0% | 2 | 0,6% | 2 |
| 34 | Costa Rica | 1 | 0,3% | 1 | 0,3% | 2 |
| 34 | Danemark | 1 | 0,3% | 1 | 0,3% | 2 |
| 34 | Ghana | | 0,0% | 2 | 0,6% | 2 |
| 34 | Guinée | 1 | 0,3% | 1 | 0,3% | 2 |
| 34 | Hongrie | | 0,0% | 2 | 0,6% | 2 |
| 34 | Malaisie | | 0,0% | 2 | 0,6% | 2 |
| 34 | Népal | | 0,0% | 2 | 0,6% | 2 |
| 34 | Nigéria | | 0,0% | 2 | 0,6% | 2 |
| 34 | Pologne | 1 | 0,3% | 1 | 0,3% | 2 |
| 34 | Portugal | 1 | 0,3% | 1 | 0,3% | 2 |
| 34 | Uruguay | | 0,0% | 2 | 0,6% | 2 |
| 34 | Zimbabwe | 2 | 0,6% | | 0,0% | 2 |
| 48 | Argentine | | 0,0% | 1 | 0,3% | 1 |
| 48 | Bangladesh | | 0,0% | 1 | 0,3% | 1 |
| 48 | Barbade | | 0,0% | 1 | 0,3% | 1 |
| 48 | Belgique | | 0,0% | 1 | 0,3% | 1 |
| 48 | Bolivie, État plurinational de | | 0,0% | 1 | 0,3% | 1 |
| 48 | Botswana | 1 | 0,3% | | 0,0% | 1 |
| 48 | Burundi | | 0,0% | 1 | 0,3% | 1 |
| 48 | Croatie | 1 | 0,3% | | 0,0% | 1 |
| 48 | Équateur | 1 | 0,3% | | 0,0% | 1 |
| 48 | Estonie | 1 | 0,3% | | 0,0% | 1 |
| 48 | Gambie | 1 | 0,3% | | 0,0% | 1 |
| 48 | Guatemala | 1 | 0,3% | | 0,0% | 1 |
| 48 | Jamaïque | 1 | 0,3% | | 0,0% | 1 |
| 48 | Jordanie | 1 | 0,3% | | 0,0% | 1 |
| 48 | Kenya | 1 | 0,3% | | 0,0% | 1 |
| 48 | Malawi | | 0,0% | 1 | 0,3% | 1 |
| 48 | Maurice | | 0,0% | 1 | 0,3% | 1 |
| 48 | Norvège | | 0,0% | 1 | 0,3% | 1 |
| 48 | Nouvelle-Zélande | | 0,0% | 1 | 0,3% | 1 |
| 48 | République démocratique du Congo | | 0,0% | 1 | 0,3% | 1 |
| 48 | République tchèque | 1 | 0,3% | | 0,0% | 1 |
| 48 | Roumanie | 1 | 0,3% | | 0,0% | 1 |
| 48 | Rwanda | | 0,0% | 1 | 0,3% | 1 |
| 48 | Sénégal | | 0,0% | 1 | 0,3% | 1 |
| 48 | Sierra Leone | | 0,0% | 1 | 0,3% | 1 |
| 48 | Tanzanie | 1 | 0,3% | | 0,0% | 1 |
| 48 | Tchad | | 0,0% | 1 | 0,3% | 1 |
| 48 | Trinité-et-Tobago | 1 | 0,3% | | 0,0% | 1 |

| 31 DÉCEMBRE 2016 (78 Membres représentés) | | | | | | | |
|-------------------------------------------|----------|------------------|-------|-----------------|-------|-------|--------|
| | Membre | Nombre de femmes | % | Nombre d'hommes | % | Total | % |
| 48 | Ukraine | 1 | 0,3% | | 0,0% | 1 | 0,3% |
| 48 | Viet Nam | 1 | 0,3% | | 0,0% | 1 | 0,3% |
| 48 | Zambie | 1 | 0,3% | | 0,0% | 1 | 0,3% |
| | Total | 147 | 40,9% | 212 | 59,1% | 359 | 100,0% |

| 31 DÉCEMBRE 2021 (82 Membres) | | | | | | |
|-------------------------------|---------------------------------------|------------------|------|-----------------|------|-------|
| | Membre | Nombre de femmes | % | Nombre d'hommes | % | Total |
| 1 | France | 24 | 6,2% | 24 | 6,2% | 48 |
| 2 | États-Unis d'Amérique | 16 | 4,2% | 12 | 3,1% | 28 |
| 3 | Allemagne | 8 | 2,1% | 13 | 3,4% | 21 |
| 3 | Italie | 9 | 2,3% | 12 | 3,1% | 21 |
| 5 | Canada | 5 | 1,3% | 12 | 3,1% | 17 |
| 6 | Chine | 9 | 2,3% | 6 | 1,6% | 15 |
| 6 | Royaume-Uni | 5 | 1,3% | 10 | 2,6% | 15 |
| 8 | Inde | 2 | 0,5% | 11 | 2,9% | 13 |
| 9 | Espagne | 6 | 1,6% | 6 | 1,6% | 12 |
| 10 | Brésil | 3 | 0,8% | 8 | 2,1% | 11 |
| 10 | Suisse | 6 | 1,6% | 5 | 1,3% | 11 |
| 12 | Philippines | 5 | 1,3% | 5 | 1,3% | 10 |
| 13 | Australie | 2 | 0,5% | 7 | 1,8% | 9 |
| 14 | Irlande | 5 | 1,3% | 2 | 0,5% | 7 |
| 14 | Mexique | 2 | 0,5% | 5 | 1,3% | 7 |
| 16 | Bulgarie | 2 | 0,5% | 4 | 1,0% | 6 |
| 16 | Colombie | 3 | 0,8% | 3 | 0,8% | 6 |
| 16 | Fédération de Russie | 5 | 1,3% | 1 | 0,3% | 6 |
| 19 | Japon | 2 | 0,5% | 3 | 0,8% | 5 |
| 20 | Autriche | 2 | 0,5% | 2 | 0,5% | 4 |
| 20 | Corée, République de | 4 | 1,0% | | 0,0% | 4 |
| 20 | Égypte | 3 | 0,8% | 1 | 0,3% | 4 |
| 20 | Hongrie | 1 | 0,3% | 3 | 0,8% | 4 |
| 20 | Pays-Bas | | 0,0% | 4 | 1,0% | 4 |
| 20 | Suède | 2 | 0,5% | 2 | 0,5% | 4 |
| 20 | Türkiye | 1 | 0,3% | 3 | 0,8% | 4 |
| 27 | Belgique | 2 | 0,5% | 1 | 0,3% | 3 |
| 27 | Bénin | | 0,0% | 3 | 0,8% | 3 |
| 27 | Costa Rica | 2 | 0,5% | 1 | 0,3% | 3 |
| 27 | Finlande | 2 | 0,5% | 1 | 0,3% | 3 |
| 27 | Grèce | 2 | 0,5% | 1 | 0,3% | 3 |
| 27 | Maroc | 1 | 0,3% | 2 | 0,5% | 3 |
| 27 | Nigéria | 1 | 0,3% | 2 | 0,5% | 3 |
| 27 | Ouganda | 2 | 0,5% | 1 | 0,3% | 3 |
| 27 | Pakistan | 1 | 0,3% | 2 | 0,5% | 3 |
| 27 | Pérou | 2 | 0,5% | 1 | 0,3% | 3 |
| 27 | Pologne | 2 | 0,5% | 1 | 0,3% | 3 |
| 27 | Tunisie | 1 | 0,3% | 2 | 0,5% | 3 |
| 39 | Bolivie, État plurinational de | | 0,0% | 2 | 0,5% | 2 |
| 39 | Équateur | 1 | 0,3% | 1 | 0,3% | 2 |
| 39 | Malaisie | | 0,0% | 2 | 0,5% | 2 |
| 39 | Maurice | | 0,0% | 2 | 0,5% | 2 |
| 39 | Népal | | 0,0% | 2 | 0,5% | 2 |
| 39 | Trinité-et-Tobago | 2 | 0,5% | | 0,0% | 2 |
| 39 | Uruguay | | 0,0% | 2 | 0,5% | 2 |
| 39 | Venezuela, République bolivarienne du | | 0,0% | 2 | 0,5% | 2 |
| 39 | Zimbabwe | 2 | 0,5% | | 0,0% | 2 |
| 48 | Afrique du Sud | | 0,0% | 1 | 0,3% | 1 |
| 48 | Argentine | | 0,0% | 1 | 0,3% | 1 |
| 48 | Arménie | 1 | 0,3% | | 0,0% | 1 |
| 48 | Bangladesh | | 0,0% | 1 | 0,3% | 1 |
| 48 | Botswana | 1 | 0,3% | | 0,0% | 1 |
| 48 | Burkina Faso | | 0,0% | 1 | 0,3% | 1 |
| 48 | Burundi | | 0,0% | 1 | 0,3% | 1 |
| 48 | Cameroun | 1 | 0,3% | | 0,0% | 1 |
| 48 | Chili | 1 | 0,3% | | 0,0% | 1 |
| 48 | Croatie | 1 | 0,3% | | 0,0% | 1 |
| 48 | Danemark | | 0,0% | 1 | 0,3% | 1 |
| 48 | Estonie | 1 | 0,3% | | 0,0% | 1 |
| 48 | Gambie | 1 | 0,3% | | 0,0% | 1 |
| 48 | Ghana | 1 | 0,3% | | 0,0% | 1 |
| 48 | Guatemala | 1 | 0,3% | | 0,0% | 1 |
| 48 | Guinée | | 0,0% | 1 | 0,3% | 1 |
| 48 | Jamaïque | 1 | 0,3% | | 0,0% | 1 |
| 48 | Jordanie | 1 | 0,3% | | 0,0% | 1 |
| 48 | Kenya | 1 | 0,3% | | 0,0% | 1 |
| 48 | Lituanie | | 0,0% | 1 | 0,3% | 1 |
| 48 | Malawi | | 0,0% | 1 | 0,3% | 1 |
| 48 | Norvège | | 0,0% | 1 | 0,3% | 1 |
| 48 | Nouvelle-Zélande | | 0,0% | 1 | 0,3% | 1 |
| 48 | Portugal | | 0,0% | 1 | 0,3% | 1 |
| 48 | République démocratique du Congo | | 0,0% | 1 | 0,3% | 1 |
| 48 | République tchèque | 1 | 0,3% | | 0,0% | 1 |
| 48 | Roumanie | 1 | 0,3% | | 0,0% | 1 |
| 48 | Rwanda | | 0,0% | 1 | 0,3% | 1 |
| 48 | Sainte-Lucie | | 0,0% | 1 | 0,3% | 1 |

| 31 DÉCEMBRE 2021 (82 Membres) | | | | | | |
|-------------------------------|-------------|------------------|-------|-----------------|-------|-------|
| | Membre | Nombre de femmes | % | Nombre d'hommes | % | Total |
| 48 | Sri Lanka | 1 | 0,3% | | 0,0% | 1 |
| 48 | Tadjikistan | | 0,0% | 1 | 0,3% | 1 |
| 48 | Tanzanie | 1 | 0,3% | | 0,0% | 1 |
| 48 | Ukraine | 1 | 0,3% | | 0,0% | 1 |
| 48 | Viet Nam | 1 | 0,3% | | 0,0% | 1 |
| 48 | Zambie | 1 | 0,3% | | 0,0% | 1 |
| | Total | 174 | 45,2% | 211 | 54,8% | 385 |

ANNEXE 4**PERSONNEL DE L'OMC PAR CATÉGORIE DE PAYS MEMBRES**

| PERSONNEL TOTAL DE L'OMC PAR CATÉGORIE DE PAYS MEMBRES | | | | | | | | | | |
|---------------------------------------------------------------|------------------------------------|---------------|-------------------------|---------------|-------------------------|---------------|-------------------------|---------------|-------------------------|---------------|
| Catégorie | 1^{er} janvier 1995 | | 31 décembre 2005 | | 31 décembre 2010 | | 31 décembre 2016 | | 31 décembre 2021 | |
| | Nombre | % | Nombre | % | Nombre | % | Nombre | % | Nombre | % |
| Pays développés | 346 | 83,2% | 489 | 79,0% | 511 | 75,7% | 485 | 72,8% | 473 | 70,9% |
| Pays en développement | 68 | 16,3% | 121 | 19,5% | 147 | 21,8% | 158 | 23,7% | 169 | 25,3% |
| PMA | 2 | 0,5% | 9 | 1,5% | 17 | 2,5% | 23 | 3,5% | 25 | 3,7% |
| Total | 416 | 100,0% | 619 | 100,0% | 675 | 100,0% | 666 | 100,0% | 667 | 100,0% |

| PROFESSIONNELS DE L'OMC PAR CATÉGORIE DE PAYS MEMBRES | | | | | | | | | | |
|--------------------------------------------------------------|------------------------------------|---------------|-------------------------|---------------|-------------------------|---------------|-------------------------|---------------|-------------------------|---------------|
| Catégorie | 1^{er} janvier 1995 | | 31 décembre 2005 | | 31 décembre 2010 | | 31 décembre 2016 | | 31 décembre 2021 | |
| | Nombre | % | Nombre | % | Nombre | % | Nombre | % | Nombre | % |
| Pays développés | 134 | 78,4% | 246 | 72,1% | 252 | 66,8% | 262 | 64,9% | 268 | 63,7% |
| Pays en développement | 37 | 21,6% | 88 | 25,8% | 109 | 28,9% | 122 | 30,2% | 135 | 32,1% |
| PMA | - | - | 7 | 2,1% | 16 | 4,2% | 20 | 5,0% | 18 | 4,3% |
| Total | 171 | 100,0% | 341 | 100,0% | 377 | 100,0% | 404 | 100,0% | 421 | 100,0% |

| PROFESSIONNELS DE L'OMC PAR CATÉGORIE DE PAYS MEMBRES (À L'EXCLUSION DES SERVICES LINGUISTIQUES) | | | | | | | | | | |
|-------------------------------------------------------------------------------------------------------------|------------------------------------|---------------|-------------------------|---------------|-------------------------|---------------|-------------------------|---------------|-------------------------|---------------|
| Catégorie | 1^{er} janvier 1995 | | 31 décembre 2005 | | 31 décembre 2010 | | 31 décembre 2016 | | 31 décembre 2021 | |
| | Nombre | % | Nombre | % | Nombre | % | Nombre | % | Nombre | % |
| Pays développés | 115 | 79,3% | 205 | 69,7% | 208 | 63,8% | 220 | 61,3% | 236 | 61,3% |
| Pays en développement | 30 | 20,7% | 82 | 27,9% | 102 | 31,3% | 119 | 33,1% | 131 | 34,0% |
| PMA | - | - | 7 | 2,4% | 16 | 4,9% | 20 | 5,6% | 18 | 4,7% |
| Total | 145 | 100,0% | 294 | 100,0% | 326 | 100,0% | 359 | 100,0% | 385 | 100,0% |

ANNEXE 5

PERSONNEL DE L'OMC PAR RÉGION

| PERSONNEL TOTAL DE L'OMC PAR RÉGION | | | | | | | | | | |
|-------------------------------------|------------------------------|--------|------------------|--------|------------------|--------|------------------|--------|------------------|--------|
| Région | 1 ^{er} janvier 1995 | | 31 décembre 2005 | | 31 décembre 2010 | | 31 décembre 2016 | | 31 décembre 2021 | |
| | Nombre | % | Nombre | % | Nombre | % | Nombre | % | Nombre | % |
| Afrique | 7 | 1,7% | 32 | 5,2% | 38 | 5,8% | 45 | 6,8% | 48 | 7,2% |
| Amérique du Nord | 36 | 8,7% | 61 | 9,9% | 58 | 8,8% | 61 | 9,2% | 61 | 9,1% |
| Amérique latine | 37 | 8,9% | 52 | 8,4% | 64 | 9,7% | 62 | 9,3% | 65 | 9,7% |
| Asie | 25 | 6,0% | 45 | 7,3% | 53 | 8,0% | 65 | 9,8% | 70 | 10,5% |
| Europe | 302 | 72,6% | 414 | 66,9% | 432 | 65,5% | 422 | 63,4% | 412 | 61,8% |
| Océanie | 9 | 2,2% | 15 | 2,4% | 15 | 2,3% | 11 | 1,7% | 11 | 1,6% |
| Total | 416 | 100,0% | 619 | 100,0% | 660 | 100,0% | 666 | 100,0% | 667 | 100,0% |

| PROFESSIONNELS DE L'OMC PAR RÉGION | | | | | | | | | | |
|------------------------------------|------------------------------|--------|------------------|--------|------------------|--------|------------------|--------|------------------|--------|
| Région | 1 ^{er} janvier 1995 | | 31 décembre 2005 | | 31 décembre 2010 | | 31 décembre 2016 | | 31 décembre 2021 | |
| | Nombre | % | Nombre | % | Nombre | % | Nombre | % | Nombre | % |
| Afrique | 3 | 1,8% | 25 | 7,3% | 31 | 8,4% | 39 | 9,7% | 37 | 8,8% |
| Amérique du Nord | 30 | 17,5% | 54 | 15,8% | 50 | 13,6% | 53 | 13,1% | 54 | 12,8% |
| Amérique latine | 17 | 9,9% | 32 | 9,4% | 40 | 10,9% | 38 | 9,4% | 42 | 10,0% |
| Asie | 18 | 10,5% | 37 | 10,9% | 45 | 12,3% | 57 | 14,1% | 64 | 15,2% |
| Europe | 94 | 55,0% | 182 | 53,4% | 189 | 51,5% | 208 | 51,5% | 214 | 50,8% |
| Océanie | 9 | 5,3% | 11 | 3,2% | 12 | 3,3% | 9 | 2,2% | 10 | 2,4% |
| Total | 171 | 100,0% | 341 | 100,0% | 367 | 100,0% | 404 | 100,0% | 421 | 100,0% |

| PROFESSIONNELS DE L'OMC PAR RÉGION (À L'EXCLUSION DES SERVICES LINGUISTIQUES) | | | | | | | | | | |
|----------------------------------------------------------------------------------|------------------------------|--------|------------------|--------|------------------|--------|------------------|--------|------------------|--------|
| Région | 1 ^{er} janvier 1995 | | 31 décembre 2005 | | 31 décembre 2010 | | 31 décembre 2016 | | 31 décembre 2021 | |
| | Nombre | % | Nombre | % | Nombre | Nombre | % | Nombre | % | Nombre |
| Afrique | 3 | 2,1% | 25 | 8,5% | 31 | 9,8% | 39 | 10,9% | 37 | 9,6% |
| Amérique du Nord | 27 | 18,6% | 48 | 16,3% | 44 | 13,9% | 50 | 13,9% | 52 | 13,5% |
| Amérique latine | 10 | 6,9% | 27 | 9,2% | 35 | 11,0% | 35 | 9,7% | 38 | 9,9% |
| Asie | 18 | 12,4% | 37 | 12,6% | 45 | 14,2% | 57 | 15,9% | 64 | 16,6% |
| Europe | 78 | 53,8% | 146 | 49,7% | 150 | 47,3% | 169 | 47,1% | 184 | 47,8% |
| Océanie | 9 | 6,2% | 11 | 3,7% | 12 | 3,8% | 9 | 2,5% | 10 | 2,6% |
| Total | 145 | 100,0% | 294 | 100,0% | 317 | 100,0% | 359 | 100,0% | 385 | 100,0% |

ANNEXE 6**PERSONNEL DE DIRECTION ET DE NIVEAU SUPÉRIEUR PAR MEMBRE,
PAR CATÉGORIE DE PAYS, PAR RÉGION, PAR GENRE ET PAR CLASSE**

| PERSONNEL DE DIRECTION ET DE NIVEAU SUPÉRIEUR PAR CATÉGORIE DE PAYS MEMBRES | | | | | | | | | | |
|------------------------------------------------------------------------------------|-------------|---------------|-------------|---------------|-------------|---------------|-------------|---------------|-------------|---------------|
| Catégorie de pays | 1995 | | 2005 | | 2010 | | 2016 | | 2021 | |
| | Nombre | % | Nombre | % | Nombre | % | Nombre | % | Nombre | % |
| Pays développés | 20 | 80,0% | 19 | 63,3% | 15 | 55,6% | 12 | 42,9% | 15 | 53,6% |
| Pays en développement | 5 | 20,0% | 10 | 33,3% | 9 | 33,3% | 14 | 50,0% | 11 | 39,3% |
| PMA | - | - | 1 | 3,3% | 3 | 11,1% | 2 | 7,1% | 2 | 7,1% |
| Total | 25 | 100,0% | 30 | 100,0% | 27 | 100,0% | 28 | 100,0% | 28 | 100,0% |

| PERSONNEL DE DIRECTION ET DE NIVEAU SUPÉRIEUR PAR RÉGION | | | | | | | | | | |
|-----------------------------------------------------------------|-------------|---------------|-------------|---------------|-------------|---------------|-------------|---------------|-------------|---------------|
| Région | 1995 | | 2005 | | 2010 | | 2016 | | 2021 | |
| | Nombre | % | Nombre | % | Nombre | % | Nombre | % | Nombre | % |
| Afrique | - | - | 3 | 10,0% | 7 | 25,9% | 6 | 21,4% | 4 | 14,3% |
| Amérique du Nord | 5 | 20,0% | 7 | 23,3% | 3 | 11,1% | 4 | 14,3% | 5 | 17,9% |
| Amérique latine | 2 | 8,0% | 5 | 16,7% | 2 | 7,4% | 6 | 21,4% | 4 | 14,3% |
| Asie | 2 | 8,0% | 3 | 10,0% | 3 | 11,1% | 5 | 17,9% | 7 | 25,0% |
| Europe | 15 | 60,0% | 11 | 36,7% | 9 | 33,3% | 4 | 14,3% | 5 | 17,9% |
| Océanie | 1 | 4,0% | 1 | 3,3% | 3 | 11,1% | 3 | 10,7% | 3 | 10,7% |
| Total | 25 | 100,0% | 30 | 100,0% | 27 | 100,0% | 28 | 100,0% | 28 | 100,0% |

| PERSONNEL DE DIRECTION ET DE NIVEAU SUPÉRIEUR PAR GENRE | | | | | | | | | | |
|----------------------------------------------------------------|-------------|---------------|-------------|---------------|-------------|---------------|-------------|---------------|-------------|---------------|
| Genre | 1995 | | 2005 | | 2010 | | 2016 | | 2021 | |
| | Nombre | % | Nombre | % | Nombre | % | Nombre | % | Nombre | % |
| Femmes | - | - | 5 | 16,7% | 9 | 33,3% | 5 | 17,9% | 10 | 35,7% |
| Hommes | 25 | 100,0% | 25 | 83,3% | 18 | 66,7% | 23 | 82,1% | 18 | 64,3% |
| Total | 25 | 100,0% | 30 | 100,0% | 27 | 100,0% | 28 | 100,0% | 28 | 100,0% |

| 31 DÉCEMBRE 2021 | | | | |
|-------------------------|--------------------------------|----------|----------|--------------|
| Classe | Membre | F | H | Total |
| DG | Nigéria | 1 | | 1 |
| DGA | Chine | | 1 | 1 |
| | Costa Rica | 1 | | 1 |
| | États-Unis d'Amérique | 1 | | 1 |
| | France | | 1 | 1 |
| | | | | |
| 12 | États-Unis d'Amérique | | 1 | 1 |
| | Nigéria | | 1 | 1 |
| 11 | Australie | | 2 | 2 |
| | Autriche | | 1 | 1 |
| | Bolivie, État plurinational de | | 1 | 1 |
| | Botswana | 1 | | 1 |
| | Brésil | | 2 | 2 |
| | Chine | 1 | | 1 |
| | Espagne | | 1 | 1 |
| | États-Unis d'Amérique | 1 | 1 | 2 |
| | France | | 1 | 1 |
| | Inde | | 1 | 1 |
| | Japon | 1 | 1 | 2 |
| | Malaisie | | 1 | 1 |
| | Népal | | 1 | 1 |
| | Nouvelle-Zélande | | 1 | 1 |
| | Suisse | 1 | | 1 |
| | Zambie | 1 | | 1 |

| 31 DÉCEMBRE 2021 | | | | |
|-------------------------|-----------------------|-----------|-----------|--------------|
| Classe | Membre | F | H | Total |
| 10 | États-Unis d'Amérique | 1 | | 1 |
| | Total | 10 | 18 | 28 |

ANNEXE 7

NOMINATIONS PAR MEMBRE, PAR CATÉGORIE DE PAYS MEMBRES ET PAR GENRE(1995-2021)

| NOMBRE TOTAL DE FONCTIONNAIRES NOMMÉS ENTRE 1995 ET 2021 | | | | | | | | | | | | | |
|----------------------------------------------------------|-----------|--------|-----------|--------|-----------|--------|-----------|--------|-----------|--------|-----------|--------|------------|
| Catégorie de pays Membres | 1995-1999 | | 2000-2004 | | 2005-2009 | | 2010-2014 | | 2015-2019 | | 2020-2021 | | Total |
| | Nbre | % | Nbre | % | Nbre | % | Nbre | % | Nbre | % | Nbre | % | Nbre % |
| Pays développés | 170 | 82,5% | 166 | 71,9% | 132 | 72,5% | 77 | 57,5% | 103 | 66,9% | 40 | 65,6% | 688 71,1% |
| Pays en développement | 32 | 15,5% | 63 | 27,3% | 40 | 22,0% | 46 | 34,3% | 46 | 29,9% | 18 | 29,5% | 245 25,3% |
| PMA | 4 | 1,9% | 2 | 0,9% | 10 | 5,5% | 11 | 8,2% | 5 | 3,2% | 3 | 4,9% | 35 3,6% |
| Total | 206 | 100,0% | 231 | 100,0% | 182 | 100,0% | 134 | 100,0% | 154 | 100,0% | 61 | 100,0% | 968 100,0% |

| PROFESSIONNELS NOMMÉS ENTRE 1995 ET 2021 | | | | | | | | | | | | | |
|------------------------------------------|-----------|--------|-----------|--------|-----------|--------|-----------|--------|-----------|--------|-----------|--------|------------|
| Catégorie de pays Membres | 1995-1999 | | 2000-2004 | | 2005-2009 | | 2010-2014 | | 2015-2019 | | 2020-2021 | | Total |
| | Nbre | % | Nbre | % | Nbre | % | Nbre | % | Nbre | % | Nbre | % | Nbre % |
| Pays développés | 89 | 77,4% | 83 | 60,1% | 56 | 58,3% | 52 | 56,5% | 67 | 60,9% | 25 | 58,1% | 372 62,7% |
| Pays en développement | 22 | 19,1% | 54 | 39,1% | 31 | 32,3% | 31 | 33,7% | 39 | 36,8% | 17 | 39,5% | 194 32,7% |
| PMA | 4 | 3,5% | 1 | 0,7% | 9 | 9,4% | 9 | 9,8% | 3 | 2,3% | 1 | 2,3% | 27 4,6% |
| Total | 115 | 100,0% | 138 | 100,0% | 96 | 100,0% | 92 | 100,0% | 109 | 100,0% | 43 | 100,0% | 593 100,0% |

| PROFESSIONNELS NOMMÉS ENTRE 1995 ET 2021 (À L'EXCLUSION DES SERVICES LINGUISTIQUES) | | | | | | | | | | | | | |
|----------------------------------------------------------------------------------------|-----------|--------|-----------|--------|-----------|--------|-----------|--------|-----------|--------|-----------|--------|------------|
| Catégorie de pays Membres | 1995-1999 | | 2000-2004 | | 2005-2009 | | 2010-2014 | | 2015-2019 | | 2020-2021 | | Total |
| | Nbre | % | Nbre | % | Nbre | % | Nbre | % | Nbre | % | Nbre | % | Nbre % |
| Pays développés | 73 | 74,5% | 65 | 56,0% | 46 | 54,1% | 46 | 54,8% | 60 | 58,0% | 22 | 56,4% | 312 59,5% |
| Pays en développement | 21 | 21,4% | 50 | 43,1% | 30 | 35,3% | 29 | 34,5% | 39 | 39,5% | 16 | 41,0% | 185 35,3% |
| PMA | 4 | 4,1% | 1 | 0,9% | 9 | 10,6% | 9 | 10,7% | 3 | 2,5% | 1 | 2,6% | 27 5,2% |
| Total | 98 | 100,0% | 116 | 100,0% | 85 | 100,0% | 84 | 100,0% | 102 | 100,0% | 39 | 100,0% | 524 100,0% |

| NOMINATIONS TOTALES EN 2020 ET 2021 | | | | | |
|-------------------------------------|-----------------------|---|---|-------|-------|
| | MEMBRE | F | H | Total | % |
| 1 | France | 7 | 3 | 10 | 16,4% |
| 2 | Espagne | 3 | 2 | 5 | 8,2% |
| 3 | Royaume-Uni | 2 | 2 | 4 | 6,6% |
| 3 | Suisse | 2 | 2 | 4 | 6,6% |
| 5 | États-Unis d'Amérique | 2 | 1 | 3 | 4,9% |
| 5 | Fédération de Russie | 2 | 1 | 3 | 4,9% |
| 5 | Italie | 1 | 2 | 3 | 4,9% |
| 5 | Nigéria | 1 | 2 | 3 | 4,9% |
| 9 | Allemagne | 1 | 1 | 2 | 3,3% |
| 9 | Australie | 1 | 1 | 2 | 3,3% |
| 9 | Colombie | 1 | 1 | 2 | 3,3% |
| 12 | Arménie | 1 | | 1 | 1,6% |
| 12 | Belgique | 1 | | 1 | 1,6% |
| 12 | Bénin | | 1 | 1 | 1,6% |
| 12 | Brésil | 1 | | 1 | 1,6% |
| 12 | Canada | 1 | | 1 | 1,6% |
| 12 | Chine | | 1 | 1 | 1,6% |
| 12 | Costa Rica | 1 | | 1 | 1,6% |
| 12 | Finlande | 1 | | 1 | 1,6% |
| 12 | Ghana | 1 | | 1 | 1,6% |

| NOMINATIONS TOTALES EN 2020 ET 2021 | | | | | |
|-------------------------------------|----------------------------------|----|----|-------|------|
| | MEMBRE | F | H | Total | % |
| 12 | Hongrie | 1 | | 1 | 1,6% |
| 12 | Inde | | 1 | 1 | 1,6% |
| 12 | Irlande | | 1 | 1 | 1,6% |
| 12 | Japon | | 1 | 1 | 1,6% |
| 12 | Kenya | 1 | | 1 | 1,6% |
| 12 | Malawi | 1 | | 1 | 1,6% |
| 12 | Maurice | | 1 | 1 | 1,6% |
| 12 | Pologne | 1 | | 1 | 1,6% |
| 12 | République démocratique du Congo | 1 | | 1 | 1,6% |
| 12 | Sainte-Lucie | | 1 | 1 | 1,6% |
| 12 | Trinité-et-Tobago | 1 | | 1 | 1,6% |
| | Total | 36 | 25 | 61 | 100% |

ANNEXE 8**CANDIDATURES REÇUES POUR DES POSTES AYANT FAIT
L'OBJET D'AVIS DE VACANCE EN 2021***Ensemble des avis de vacance
(41 avis)*

| | Pays/territoire douanier | Total | % |
|----|-----------------------------------|--------------|----------|
| 1 | Nigéria | 3 292 | 42,1% |
| 2 | Inde | 330 | 4,2% |
| 3 | France | 327 | 4,2% |
| 4 | Arabie saoudite | 255 | 3,3% |
| 5 | Kenya | 229 | 2,9% |
| 6 | Espagne | 203 | 2,6% |
| 6 | Suisse | 203 | 2,6% |
| 8 | Italie | 197 | 2,5% |
| 9 | Ghana | 119 | 1,5% |
| 10 | États-Unis d'Amérique | 118 | 1,5% |
| 11 | Cameroun | 113 | 1,4% |
| 12 | Tanzanie | 92 | 1,2% |
| 13 | Brazil | 85 | 1,1% |
| 14 | Royaume-Uni | 83 | 1,1% |
| 15 | Canada | 71 | 0,9% |
| 15 | Mexico | 71 | 0,9% |
| 17 | Germany | 69 | 0,9% |
| 18 | Argentina | 65 | 0,8% |
| 19 | China | 63 | 0,8% |
| 20 | Uganda | 60 | 0,8% |
| 21 | Pakistan | 53 | 0,7% |
| 21 | Türkiye | 53 | 0,7% |
| 23 | Zimbabwe | 51 | 0,7% |
| 24 | Zambie | 49 | 0,6% |
| 25 | Fédération de Russie | 48 | 0,6% |
| 26 | Portugal | 47 | 0,6% |
| 27 | Colombia | 46 | 0,6% |
| 27 | South Africa | 46 | 0,6% |
| 29 | Egypt | 45 | 0,6% |
| 29 | Rwanda | 45 | 0,6% |
| 31 | Afghanistan | 43 | 0,5% |
| 32 | Bangladesh | 42 | 0,5% |
| 33 | Côte d'Ivoire | 39 | 0,5% |
| 34 | Sénégal | 37 | 0,5% |
| 35 | Burkina Faso | 36 | 0,5% |
| 36 | Philippines | 32 | 0,4% |
| 37 | Bénin | 31 | 0,4% |
| 37 | Chili | 31 | 0,4% |
| 39 | Albani | 30 | 0,4% |
| 39 | Congo, République démocratique du | 30 | 0,4% |
| 39 | Grèce | 30 | 0,4% |
| 42 | Pologne | 28 | 0,4% |
| 43 | Mali | 27 | 0,3% |
| 44 | Malawi | 26 | 0,3% |
| 45 | Australie | 24 | 0,3% |
| 46 | Pérou | 23 | 0,3% |
| 47 | Belgique | 22 | 0,3% |
| 48 | Botswana | 21 | 0,3% |
| 48 | Maroc | 21 | 0,3% |
| 50 | Corée, République de | 19 | 0,2% |
| 50 | Suède | 19 | 0,2% |
| 52 | Tunisie | 18 | 0,2% |
| 53 | Bulgarie | 17 | 0,2% |
| 53 | Burundi | 17 | 0,2% |
| 53 | Indonésie | 17 | 0,2% |
| 56 | Irlande | 16 | 0,2% |
| 56 | Madagascar | 16 | 0,2% |
| 56 | Roumanie | 16 | 0,2% |
| 56 | Togo | 16 | 0,2% |

| | Pays/territoire douanier | Total | % |
|-----|--------------------------------------|-------|------|
| 60 | Pays-Bas | 15 | 0,2% |
| 61 | Équateur | 14 | 0,2% |
| 61 | Sierra Leone | 14 | 0,2% |
| 63 | Gabon | 13 | 0,2% |
| 63 | Kazakhstan | 13 | 0,2% |
| 63 | Trinité-et-Tobago | 13 | 0,2% |
| 66 | Japon | 12 | 0,2% |
| 67 | Autriche | 11 | 0,1% |
| 67 | Guatemala | 11 | 0,1% |
| 67 | Haïti | 11 | 0,1% |
| 67 | Jordanie | 11 | 0,1% |
| 67 | Namibie | 11 | 0,1% |
| 72 | Cambodge | 10 | 0,1% |
| 72 | Hongrie | 10 | 0,1% |
| 72 | Moldova | 10 | 0,1% |
| 72 | Niger | 10 | 0,1% |
| 72 | Panama | 10 | 0,1% |
| 72 | Sri Lanka | 10 | 0,1% |
| 72 | Thaïlande | 10 | 0,1% |
| 79 | Croatie | 9 | 0,1% |
| 79 | Malaisie | 9 | 0,1% |
| 79 | Ukraine | 9 | 0,1% |
| 79 | Uruguay | 9 | 0,1% |
| 83 | Arménie | 8 | 0,1% |
| 83 | Gambie | 8 | 0,1% |
| 83 | Libéria | 8 | 0,1% |
| 83 | Macédoine du nord | 8 | 0,1% |
| 83 | Mozambique | 8 | 0,1% |
| 83 | République dominicaine | 8 | 0,1% |
| 83 | République kirghize | 8 | 0,1% |
| 90 | Barbade | 7 | 0,1% |
| 90 | Bolivie, État plurinational de | 7 | 0,1% |
| 90 | Congo, République du | 7 | 0,1% |
| 90 | Géorgie | 7 | 0,1% |
| 90 | Honduras | 7 | 0,1% |
| 90 | Lesotho | 7 | 0,1% |
| 90 | Maurice | 7 | 0,1% |
| 90 | Tchad | 7 | 0,1% |
| 98 | Finlande | 6 | 0,1% |
| 98 | Lettonie | 6 | 0,1% |
| 98 | Liban | 6 | 0,1% |
| 98 | Mongolie | 6 | 0,1% |
| 98 | Norvège | 6 | 0,1% |
| 98 | République bolivarienne du Venezuela | 6 | 0,1% |
| 98 | Sainte-Lucie | 6 | 0,1% |
| 98 | Taipei chinois | 6 | 0,1% |
| 98 | Venezuela | 6 | 0,1% |
| 107 | Guinée | 5 | 0,1% |
| 107 | Jamaïque | 5 | 0,1% |
| 107 | Yémen | 5 | 0,1% |
| 110 | Belize | 4 | 0,1% |
| 110 | Costa Rica | 4 | 0,1% |
| 110 | El Salvador | 4 | 0,1% |
| 110 | Eswatini | 4 | 0,1% |
| 110 | Hong Kong, Chine | 4 | 0,1% |
| 110 | Israël | 4 | 0,1% |
| 110 | Koweït | 4 | 0,1% |
| 110 | Népal | 4 | 0,1% |
| 110 | Nouvelle-Zélande | 4 | 0,1% |
| 110 | Singapour | 4 | 0,1% |
| 110 | Tchéquie | 4 | 0,1% |
| 110 | Viet Nam | 4 | 0,1% |
| 122 | Angola | 3 | 0,0% |
| 122 | Antigua-et-Barbuda | 3 | 0,0% |
| 122 | Azerbaïdjan | 3 | 0,0% |
| 122 | Bahreïn | 3 | 0,0% |
| 122 | Cuba | 3 | 0,0% |
| 122 | Djibouti | 3 | 0,0% |
| 122 | Maldives | 3 | 0,0% |

| | Pays/territoire douanier | Total | % |
|-----|---------------------------------|--------------|---------------|
| 122 | Nicaragua | 3 | 0,0% |
| 122 | Papouasie-Nouvelle-Guinée | 3 | 0,0% |
| 122 | Paraguay | 3 | 0,0% |
| 122 | Tadjikistan | 3 | 0,0% |
| 133 | Algérie | 2 | 0,0% |
| 133 | Chypre | 2 | 0,0% |
| 133 | Danemark | 2 | 0,0% |
| 133 | Grenade | 2 | 0,0% |
| 133 | Iran | 2 | 0,0% |
| 133 | Mauritanie | 2 | 0,0% |
| 133 | République centrafricaine | 2 | 0,0% |
| 133 | République slovaque | 2 | 0,0% |
| 133 | République tchèque | 2 | 0,0% |
| 133 | Saint-Kitts-et-Nevis | 2 | 0,0% |
| 133 | Slovénie | 2 | 0,0% |
| 133 | Somalie | 2 | 0,0% |
| 145 | Dominique | 1 | 0,0% |
| 145 | Émirats arabes unis | 1 | 0,0% |
| 145 | Estonie | 1 | 0,0% |
| 145 | Fidji | 1 | 0,0% |
| 145 | Islande | 1 | 0,0% |
| 145 | Libye | 1 | 0,0% |
| 145 | Lituanie | 1 | 0,0% |
| 145 | Luxembourg | 1 | 0,0% |
| 145 | Nouvelle-Calédonie | 1 | 0,0% |
| 145 | Oman | 1 | 0,0% |
| 145 | Saint-Vincent-et-les Grenadines | 1 | 0,0% |
| 145 | Soudan du Sud | 1 | 0,0% |
| | Total | 7 825 | 100,0% |

AVIS DE VACANCE CONCERNANT DES
POSTES PROFESSIONNELS

(24 avis)

| | Pays/territoire douanier | Total | % |
|----|--------------------------|-------|-------|
| 1 | Nigéria | 2 579 | 42,8% |
| 2 | Inde | 257 | 4,3% |
| 3 | France | 203 | 3,4% |
| 4 | Arabie saoudite | 188 | 3,1% |
| 5 | Kenya | 169 | 2,8% |
| 6 | Italie | 143 | 2,4% |
| 7 | Espagne | 131 | 2,2% |
| 8 | Suisse | 124 | 2,1% |
| 9 | États-Unis d'Amérique | 101 | 1,7% |
| 10 | Ghana | 94 | 1,6% |
| 11 | Cameroun | 84 | 1,4% |
| 12 | Tanzanie | 82 | 1,4% |
| 13 | Royaume-Uni | 75 | 1,2% |
| 14 | Brésil | 67 | 1,1% |
| 15 | Canada | 66 | 1,1% |
| 16 | Allemagne | 60 | 1,0% |
| 17 | Mexique | 58 | 1,0% |
| 18 | Ouganda | 51 | 0,8% |
| 18 | Türkiye | 51 | 0,8% |
| 20 | Chine | 47 | 0,8% |
| 21 | Zimbabwe | 45 | 0,7% |
| 22 | Argentine | 43 | 0,7% |
| 23 | Zambie | 41 | 0,7% |
| 24 | Pakistan | 39 | 0,6% |
| 25 | Fédération de Russie | 37 | 0,6% |
| 25 | Rwanda | 37 | 0,6% |
| 27 | Afrique du Sud | 36 | 0,6% |
| 28 | Colombie | 35 | 0,6% |
| 29 | Égypte | 32 | 0,5% |

| | Pays/territoire douanier | Total | % |
|----|-----------------------------------|--------------|----------|
| 29 | Portugal | 32 | 0,5% |
| 31 | Côte d'Ivoire | 30 | 0,5% |
| 31 | Sénégal | 30 | 0,5% |
| 33 | Bangladesh | 29 | 0,5% |
| 34 | Afghanistan | 28 | 0,5% |
| 35 | Grèce | 27 | 0,4% |
| 36 | Burkina Faso | 26 | 0,4% |
| 37 | Bénin | 24 | 0,4% |
| 37 | Malawi | 24 | 0,4% |
| 39 | Chili | 23 | 0,4% |
| 39 | Pologne | 23 | 0,4% |
| 41 | Belgique | 22 | 0,4% |
| 42 | Albanie | 21 | 0,3% |
| 42 | Australie | 21 | 0,3% |
| 44 | Congo, République démocratique du | 20 | 0,3% |
| 45 | Botswana | 18 | 0,3% |
| 46 | Mali | 17 | 0,3% |
| 46 | Philippines | 17 | 0,3% |
| 48 | Suède | 16 | 0,3% |
| 48 | Togo | 16 | 0,3% |
| 50 | Maroc | 15 | 0,2% |
| 51 | Corée, République de | 14 | 0,2% |
| 51 | Équateur | 14 | 0,2% |
| 51 | Irlande | 14 | 0,2% |
| 54 | Bulgarie | 13 | 0,2% |
| 54 | Burundi | 13 | 0,2% |
| 54 | Kazakhstan | 13 | 0,2% |
| 54 | Pays-Bas | 13 | 0,2% |
| 54 | Pérou | 13 | 0,2% |
| 54 | Sierra Leone | 13 | 0,2% |
| 54 | Tunisie | 13 | 0,2% |
| 61 | Indonésie | 12 | 0,2% |
| 62 | Autriche | 10 | 0,2% |
| 62 | Gabon | 10 | 0,2% |
| 62 | Haïti | 10 | 0,2% |
| 62 | Japon | 10 | 0,2% |
| 62 | Jordanie | 10 | 0,2% |
| 62 | Madagascar | 10 | 0,2% |
| 62 | Moldova | 10 | 0,2% |
| 62 | Trinité-et-Tobago | 10 | 0,2% |
| 70 | Cambodge | 9 | 0,1% |
| 70 | Roumanie | 9 | 0,1% |
| 70 | Ukraine | 9 | 0,1% |
| 73 | Arménie | 8 | 0,1% |
| 73 | Gambie | 8 | 0,1% |
| 73 | Guatemala | 8 | 0,1% |
| 73 | Hongrie | 8 | 0,1% |
| 73 | Malaisie | 8 | 0,1% |
| 73 | Mozambique | 8 | 0,1% |
| 73 | Namibie | 8 | 0,1% |
| 73 | Panama | 8 | 0,1% |
| 73 | Thaïlande | 8 | 0,1% |
| 82 | Barbade | 7 | 0,1% |
| 82 | Bolivie, État plurinational de | 7 | 0,1% |
| 82 | Lesotho | 7 | 0,1% |
| 82 | Libéria | 7 | 0,1% |
| 82 | Maurice | 7 | 0,1% |
| 82 | Niger | 7 | 0,1% |
| 82 | North Macédoine | 7 | 0,1% |
| 82 | République kirghize | 7 | 0,1% |
| 90 | Croatie | 6 | 0,1% |
| 90 | Géorgie | 6 | 0,1% |
| 90 | Norvège | 6 | 0,1% |
| 90 | Uruguay | 6 | 0,1% |
| 94 | Jamaïque | 5 | 0,1% |
| 94 | République dominicaine | 5 | 0,1% |
| 94 | Sainte-Lucie | 5 | 0,1% |
| 94 | Sri Lanka | 5 | 0,1% |
| 94 | Taïpei chinois | 5 | 0,1% |

| | Pays/territoire douanier | Total | % |
|-----|--------------------------------------|--------------|---------------|
| 99 | Belize | 4 | 0,1% |
| 99 | Costa Rica | 4 | 0,1% |
| 99 | Finlande | 4 | 0,1% |
| 99 | Honduras | 4 | 0,1% |
| 99 | Hong Kong, Chine | 4 | 0,1% |
| 99 | Israël | 4 | 0,1% |
| 99 | Liban | 4 | 0,1% |
| 99 | Nouvelle-Zélande | 4 | 0,1% |
| 99 | Singapour | 4 | 0,1% |
| 99 | Tchad | 4 | 0,1% |
| 99 | Venezuela | 4 | 0,1% |
| 99 | Yémen | 4 | 0,1% |
| 111 | Antigua-et-Barbuda | 3 | 0,0% |
| 111 | Azerbaïdjan | 3 | 0,0% |
| 111 | Bahreïn | 3 | 0,0% |
| 111 | Congo, République de | 3 | 0,0% |
| 111 | Djibouti | 3 | 0,0% |
| 111 | El Salvador | 3 | 0,0% |
| 111 | Eswatini | 3 | 0,0% |
| 111 | Guinée | 3 | 0,0% |
| 111 | Koweït | 3 | 0,0% |
| 111 | Maldives | 3 | 0,0% |
| 111 | Mongolie | 3 | 0,0% |
| 111 | Népal | 3 | 0,0% |
| 111 | Nicaragua | 3 | 0,0% |
| 111 | Papouasie-Nouvelle-Guinée | 3 | 0,0% |
| 111 | Paraguay | 3 | 0,0% |
| 111 | République bolivarienne du Venezuela | 3 | 0,0% |
| 111 | Tchéquie | 3 | 0,0% |
| 111 | Viet Nam | 3 | 0,0% |
| 129 | Algérie | 2 | 0,0% |
| 129 | Danemark | 2 | 0,0% |
| 129 | Grenade | 2 | 0,0% |
| 129 | Lettonie | 2 | 0,0% |
| 129 | Mauritanie | 2 | 0,0% |
| 129 | République centrafricaine | 2 | 0,0% |
| 129 | République slovaque | 2 | 0,0% |
| 129 | République tchèque | 2 | 0,0% |
| 129 | Saint-Kitts-et-Nevis | 2 | 0,0% |
| 129 | Slovénie | 2 | 0,0% |
| 129 | Tadjikistan | 2 | 0,0% |
| 140 | Angola | 1 | 0,0% |
| 140 | Chypre | 1 | 0,0% |
| 140 | Cuba | 1 | 0,0% |
| 140 | Dominique | 1 | 0,0% |
| 140 | Émirats Arabes Unis | 1 | 0,0% |
| 140 | Estonie | 1 | 0,0% |
| 140 | Islande | 1 | 0,0% |
| 140 | L'Iran | 1 | 0,0% |
| 140 | Lituanie | 1 | 0,0% |
| 140 | Luxembourg | 1 | 0,0% |
| 140 | Nouvelle-Calédonie | 1 | 0,0% |
| 140 | Oman | 1 | 0,0% |
| 140 | Saint-Vincent-et-les Grenadines | 1 | 0,0% |
| 140 | Somalie | 1 | 0,0% |
| | Total | 6 021 | 100,0% |

**AVIS DE VACANCE CONCERNANT DES POSTES PROFESSIONNELS
(À L'EXCLUSION DES SERVICES LINGUISTIQUES)**

(23 avis)

| | Pays/territoire douanier | Total | % |
|----|-----------------------------------|--------------|----------|
| 1 | Nigéria | 2 568 | 43,0% |
| 2 | Inde | 253 | 4,2% |
| 3 | France | 194 | 3,3% |
| 4 | Arabie saoudite | 188 | 3,2% |
| 5 | Kenya | 168 | 2,8% |
| 6 | Italie | 143 | 2,4% |
| 7 | Espagne | 127 | 2,1% |
| 8 | Suisse | 122 | 2,0% |
| 9 | États-Unis d'Amérique | 100 | 1,7% |
| 10 | Ghana | 93 | 1,6% |
| 11 | Cameroun | 81 | 1,4% |
| 11 | Tanzanie | 81 | 1,4% |
| 13 | Royaume-Uni | 75 | 1,3% |
| 14 | Brésil | 67 | 1,1% |
| 15 | Canada | 65 | 1,1% |
| 16 | Allemagne | 58 | 1,0% |
| 17 | Mexique | 57 | 1,0% |
| 18 | Ouganda | 51 | 0,9% |
| 19 | Türkiye | 49 | 0,8% |
| 20 | Chine | 47 | 0,8% |
| 21 | Zimbabwe | 45 | 0,8% |
| 22 | Argentine | 43 | 0,7% |
| 23 | Zambie | 41 | 0,7% |
| 24 | Pakistan | 39 | 0,7% |
| 25 | Fédération de Russie | 37 | 0,6% |
| 26 | Afrique du Sud | 36 | 0,6% |
| 26 | Rwanda | 36 | 0,6% |
| 28 | Colombie | 35 | 0,6% |
| 29 | Égypte | 32 | 0,5% |
| 30 | Portugal | 31 | 0,5% |
| 31 | Côte d'Ivoire | 30 | 0,5% |
| 32 | Bangladesh | 29 | 0,5% |
| 32 | Sénégal | 29 | 0,5% |
| 34 | Afghanistan | 28 | 0,5% |
| 35 | Grèce | 27 | 0,5% |
| 36 | Burkina Faso | 26 | 0,4% |
| 37 | Malawi | 24 | 0,4% |
| 38 | Bénin | 23 | 0,4% |
| 38 | Pologne | 23 | 0,4% |
| 38 | Chili | 23 | 0,4% |
| 41 | Belgique | 22 | 0,4% |
| 42 | Albanie | 21 | 0,4% |
| 43 | Australie | 20 | 0,3% |
| 43 | Congo, République démocratique du | 20 | 0,3% |
| 45 | Botswana | 18 | 0,3% |
| 46 | Philippines | 17 | 0,3% |
| 47 | Mali | 16 | 0,3% |
| 47 | Suède | 16 | 0,3% |
| 49 | Maroc | 15 | 0,3% |
| 49 | Togo | 15 | 0,3% |
| 51 | Corée, République de | 14 | 0,2% |
| 51 | Équateur | 14 | 0,2% |
| 51 | Irlande | 14 | 0,2% |
| 54 | Pérou | 13 | 0,2% |
| 54 | Tunisie | 13 | 0,2% |
| 54 | Sierra Leone | 13 | 0,2% |
| 54 | Bulgarie | 13 | 0,2% |
| 54 | Burundi | 13 | 0,2% |
| 54 | Pays-Bas | 13 | 0,2% |
| 60 | Kazakhstan | 12 | 0,2% |
| 60 | Indonésie | 12 | 0,2% |
| 62 | Autriche | 10 | 0,2% |

| | Pays/territoire douanier | Total | % |
|-----|--------------------------------------|--------------|----------|
| 62 | Haïti | 10 | 0,2% |
| 62 | Japon | 10 | 0,2% |
| 62 | Jordanie | 10 | 0,2% |
| 62 | Madagascar | 10 | 0,2% |
| 62 | Moldova | 10 | 0,2% |
| 62 | Trinité-et-Tobago | 10 | 0,2% |
| 69 | Cambodge | 9 | 0,2% |
| 69 | Gabon | 9 | 0,2% |
| 69 | Roumanie | 9 | 0,2% |
| 69 | Ukraine | 9 | 0,2% |
| 73 | Arménie | 8 | 0,1% |
| 73 | Gambie | 8 | 0,1% |
| 73 | Guatemala | 8 | 0,1% |
| 73 | Hongrie | 8 | 0,1% |
| 73 | Malaisie | 8 | 0,1% |
| 73 | Mozambique | 8 | 0,1% |
| 73 | Namibie | 8 | 0,1% |
| 73 | Panama | 8 | 0,1% |
| 73 | Thaïlande | 8 | 0,1% |
| 82 | Barbade | 7 | 0,1% |
| 82 | Bolivie, État plurinational de | 7 | 0,1% |
| 82 | Lesotho | 7 | 0,1% |
| 82 | Libéria | 7 | 0,1% |
| 82 | Macédoine du Nord | 7 | 0,1% |
| 82 | Maurice | 7 | 0,1% |
| 82 | Niger | 7 | 0,1% |
| 82 | République kirghize | 7 | 0,1% |
| 90 | Croatie | 6 | 0,1% |
| 90 | Géorgie | 6 | 0,1% |
| 90 | Norvège | 6 | 0,1% |
| 90 | Uruguay | 6 | 0,1% |
| 94 | Jamaïque | 5 | 0,1% |
| 94 | République dominicaine | 5 | 0,1% |
| 94 | Sainte-Lucie | 5 | 0,1% |
| 94 | Sri Lanka | 5 | 0,1% |
| 94 | Taïpei chinois | 5 | 0,1% |
| 99 | Belize | 4 | 0,1% |
| 99 | Costa Rica | 4 | 0,1% |
| 99 | Finlande | 4 | 0,1% |
| 99 | Honduras | 4 | 0,1% |
| 99 | Hong Kong, Chine | 4 | 0,1% |
| 99 | Israël | 4 | 0,1% |
| 99 | Liban | 4 | 0,1% |
| 99 | Nouvelle-Zélande | 4 | 0,1% |
| 99 | Singapour | 4 | 0,1% |
| 99 | Tchad | 4 | 0,1% |
| 99 | Venezuela | 4 | 0,1% |
| 99 | Yémen | 4 | 0,1% |
| 111 | Antigua-et-Barbuda | 3 | 0,1% |
| 111 | Azerbaïdjan | 3 | 0,1% |
| 111 | Bahreïn | 3 | 0,1% |
| 111 | Congo, République du | 3 | 0,1% |
| 111 | El Salvador | 3 | 0,1% |
| 111 | Eswatini | 3 | 0,1% |
| 111 | Guinée | 3 | 0,1% |
| 111 | Koweït | 3 | 0,1% |
| 111 | Maldives | 3 | 0,1% |
| 111 | Mongolie | 3 | 0,1% |
| 111 | Népal | 3 | 0,1% |
| 111 | Nicaragua | 3 | 0,1% |
| 111 | Papouasie-Nouvelle-Guinée | 3 | 0,1% |
| 111 | Paraguay | 3 | 0,1% |
| 111 | République bolivarienne du Venezuela | 3 | 0,1% |
| 111 | Tchéquie | 3 | 0,1% |
| 111 | Viet Nam | 3 | 0,1% |
| 128 | Algérie | 2 | 0,0% |
| 128 | Danemark | 2 | 0,0% |
| 128 | Djibouti | 2 | 0,0% |
| 128 | Grenade | 2 | 0,0% |

| | Pays/territoire douanier | Total | % |
|-----|---------------------------------|--------------|---------------|
| 128 | Lettonie | 2 | 0,0% |
| 128 | Mauritanie | 2 | 0,0% |
| 128 | République centrafricaine | 2 | 0,0% |
| 128 | République slovaque | 2 | 0,0% |
| 128 | République tchèque | 2 | 0,0% |
| 128 | Saint-Kitts-et-Nevis | 2 | 0,0% |
| 128 | Slovénie | 2 | 0,0% |
| 128 | Tadjikistan | 2 | 0,0% |
| 140 | Angola | 1 | 0,0% |
| 140 | Chypre | 1 | 0,0% |
| 140 | Cuba | 1 | 0,0% |
| 140 | Dominique | 1 | 0,0% |
| 140 | Émirats arabes unis | 1 | 0,0% |
| 140 | Estonie | 1 | 0,0% |
| 140 | Iran | 1 | 0,0% |
| 140 | Islande | 1 | 0,0% |
| 140 | Lituanie | 1 | 0,0% |
| 140 | Luxembourg | 1 | 0,0% |
| 140 | Nouvelle-Calédonie | 1 | 0,0% |
| 140 | Oman | 1 | 0,0% |
| 140 | Saint-Vincent-et-les Grenadines | 1 | 0,0% |
| 140 | Somalie | 1 | 0,0% |
| | Total | 5 968 | 100,0% |

ANNEXE 9

CANDIDATS INSCRITS SUR DES LISTES RESTREINTES POUR DES POSTES
AYANT FAIT L'OBJET D'AVIS DE VACANCE EN 2021Ensemble des avis de vacance
(41 avis)

| | Membre | Nombre de femmes | % | Nombre d'hommes | % | Total | % |
|----|-----------------------------------|------------------|-------|-----------------|------|-------|-------|
| 1 | France | 29 | 10,4% | 6 | 2,2% | 35 | 12,5% |
| 2 | Suisse | 17 | 6,1% | 1 | 0,4% | 18 | 6,5% |
| 3 | Italie | 9 | 3,2% | 4 | 1,4% | 13 | 4,7% |
| 4 | Espagne | 11 | 3,9% | 1 | 0,4% | 12 | 4,3% |
| 4 | Royaume-Uni | 9 | 3,2% | 3 | 1,1% | 12 | 4,3% |
| 6 | Roumanie | 10 | 3,6% | 0 | 0,0% | 10 | 3,6% |
| 7 | Brésil | 5 | 1,8% | 3 | 1,1% | 8 | 2,9% |
| 8 | Canada | 7 | 2,5% | 0 | 0,0% | 7 | 2,5% |
| 8 | Fédération de Russie | 7 | 2,5% | 0 | 0,0% | 7 | 2,5% |
| 10 | Colombie | 3 | 1,1% | 3 | 1,1% | 6 | 2,2% |
| 10 | États-Unis d'Amérique | 6 | 2,2% | 0 | 0,0% | 6 | 2,2% |
| 12 | Afrique du Sud | 5 | 1,8% | 0 | 0,0% | 5 | 1,8% |
| 12 | Allemagne | 5 | 1,8% | 0 | 0,0% | 5 | 1,8% |
| 12 | Belgique | 5 | 1,8% | 0 | 0,0% | 5 | 1,8% |
| 12 | Inde | 2 | 0,7% | 3 | 1,1% | 5 | 1,8% |
| 12 | Irlande | 4 | 1,4% | 1 | 0,4% | 5 | 1,8% |
| 12 | Pérou | 5 | 1,8% | 0 | 0,0% | 5 | 1,8% |
| 12 | Rwanda | 1 | 0,4% | 4 | 1,4% | 5 | 1,8% |
| 19 | Argentine | 4 | 1,4% | 0 | 0,0% | 4 | 1,4% |
| 19 | Chine | 4 | 1,4% | 0 | 0,0% | 4 | 1,4% |
| 19 | Ghana | 4 | 1,4% | 0 | 0,0% | 4 | 1,4% |
| 19 | Togo | 2 | 0,7% | 2 | 0,7% | 4 | 1,4% |
| 23 | Australie | 1 | 0,4% | 2 | 0,7% | 3 | 1,1% |
| 23 | Burundi | 1 | 0,4% | 2 | 0,7% | 3 | 1,1% |
| 23 | Congo, République démocratique du | 1 | 0,4% | 2 | 0,7% | 3 | 1,1% |
| 23 | Grèce | 3 | 1,1% | 0 | 0,0% | 3 | 1,1% |
| 23 | Mexique | 3 | 1,1% | 0 | 0,0% | 3 | 1,1% |
| 23 | Philippines | 3 | 1,1% | 0 | 0,0% | 3 | 1,1% |
| 23 | Sierra Leone | 3 | 1,1% | 0 | 0,0% | 3 | 1,1% |
| 23 | Suède | 2 | 0,7% | 1 | 0,4% | 3 | 1,1% |
| 31 | Albanie | 2 | 0,7% | 0 | 0,0% | 2 | 0,7% |
| 31 | Burkina Faso | 0 | 0,0% | 2 | 0,7% | 2 | 0,7% |
| 31 | Cambodge | 1 | 0,4% | 1 | 0,4% | 2 | 0,7% |
| 31 | Cameroon | 2 | 0,7% | 0 | 0,0% | 2 | 0,7% |
| 31 | Corée, République de | 2 | 0,7% | 0 | 0,0% | 2 | 0,7% |
| 31 | Côte d'Ivoire | 1 | 0,4% | 1 | 0,4% | 2 | 0,7% |
| 31 | Dominique | 2 | 0,7% | 0 | 0,0% | 2 | 0,7% |
| 31 | El Salvador | 2 | 0,7% | 0 | 0,0% | 2 | 0,7% |
| 31 | Gabon | 2 | 0,7% | 0 | 0,0% | 2 | 0,7% |
| 31 | Kenya | 2 | 0,7% | 0 | 0,0% | 2 | 0,7% |
| 31 | Lesotho | 2 | 0,7% | 0 | 0,0% | 2 | 0,7% |
| 31 | Lituanie | 1 | 0,4% | 1 | 0,4% | 2 | 0,7% |
| 31 | Madagascar | 2 | 0,7% | 0 | 0,0% | 2 | 0,7% |
| 31 | Maroc | 1 | 0,4% | 1 | 0,4% | 2 | 0,7% |
| 31 | Moldova | 2 | 0,7% | 0 | 0,0% | 2 | 0,7% |
| 31 | Niger | 2 | 0,7% | 0 | 0,0% | 2 | 0,7% |
| 31 | Sénégal | 1 | 0,4% | 1 | 0,4% | 2 | 0,7% |
| 31 | Ukraine | 2 | 0,7% | 0 | 0,0% | 2 | 0,7% |
| 31 | Zimbabwe | 1 | 0,4% | 1 | 0,4% | 2 | 0,7% |
| 50 | Afghanistan | 1 | 0,4% | 0 | 0,0% | 1 | 0,4% |
| 50 | Belize | 0 | 0,0% | 1 | 0,4% | 1 | 0,4% |
| 50 | Bénin | 0 | 0,0% | 1 | 0,4% | 1 | 0,4% |
| 50 | Bolivie, État plurinational de | 0 | 0,0% | 1 | 0,4% | 1 | 0,4% |
| 50 | Chili | 1 | 0,4% | 0 | 0,0% | 1 | 0,4% |
| 50 | Croatie | 1 | 0,4% | 0 | 0,0% | 1 | 0,4% |
| 50 | Cuba | 0 | 0,0% | 1 | 0,4% | 1 | 0,4% |
| 50 | Danemark | 1 | 0,4% | 0 | 0,0% | 1 | 0,4% |
| 50 | Égypte | 1 | 0,4% | 0 | 0,0% | 1 | 0,4% |
| 50 | Équateur | 1 | 0,4% | 0 | 0,0% | 1 | 0,4% |
| 50 | Finlande | 1 | 0,4% | 0 | 0,0% | 1 | 0,4% |
| 50 | Gambie | 0 | 0,0% | 1 | 0,4% | 1 | 0,4% |
| 50 | Guatemala | 1 | 0,4% | 0 | 0,0% | 1 | 0,4% |
| 50 | Guinée | 0 | 0,0% | 1 | 0,4% | 1 | 0,4% |
| 50 | Haïti | 0 | 0,0% | 1 | 0,4% | 1 | 0,4% |
| 50 | Hongrie | 1 | 0,4% | 0 | 0,0% | 1 | 0,4% |
| 50 | Jamaïque | 1 | 0,4% | 0 | 0,0% | 1 | 0,4% |
| 50 | Lettonie | 0 | 0,0% | 1 | 0,4% | 1 | 0,4% |

| | Membre | Nombre de femmes | % | Nombre d'hommes | % | Total | % |
|----|--------------------------------------|------------------|--------------|-----------------|--------------|------------|---------------|
| 50 | Mali | 1 | 0,4% | 0 | 0,0% | 1 | 0,4% |
| 50 | Malte | 1 | 0,4% | 0 | 0,0% | 1 | 0,4% |
| 50 | Nigéria | 1 | 0,4% | 0 | 0,0% | 1 | 0,4% |
| 50 | Ouganda | 1 | 0,4% | 0 | 0,0% | 1 | 0,4% |
| 50 | Pakistan | 1 | 0,4% | 0 | 0,0% | 1 | 0,4% |
| 50 | Pologne | 0 | 0,0% | 1 | 0,4% | 1 | 0,4% |
| 50 | République bolivarienne du Venezuela | 1 | 0,4% | 0 | 0,0% | 1 | 0,4% |
| 50 | Sri Lanka | 0 | 0,0% | 1 | 0,4% | 1 | 0,4% |
| 50 | Tanzanie | 0 | 0,0% | 1 | 0,4% | 1 | 0,4% |
| 50 | Tchad | 1 | 0,4% | 0 | 0,0% | 1 | 0,4% |
| 50 | Thaïlande | 1 | 0,4% | 0 | 0,0% | 1 | 0,4% |
| 50 | Tunisie | 0 | 0,0% | 1 | 0,4% | 1 | 0,4% |
| 50 | Türkiye | 1 | 0,4% | 0 | 0,0% | 1 | 0,4% |
| 50 | Zambie | 0 | 0,0% | 1 | 0,4% | 1 | 0,4% |
| | Total | 220 | 78,9% | 59 | 21,1% | 279 | 100,0% |

AVIS DE VACANCE CONCERNANT DES POSTES PROFESSIONNELS

(24 avis)

| | Membre | Nombre de femmes | % | Nombre d'hommes | % | Total | % |
|----|-----------------------------------|------------------|--------------|-----------------|--------------|------------|---------------|
| 1 | France | 19 | 10,2% | 2 | 1,1% | 21 | 11,2% |
| 2 | Italie | 8 | 4,3% | 3 | 1,6% | 11 | 5,9% |
| 3 | Espagne | 7 | 3,7% | 0 | 0,0% | 7 | 3,7% |
| 3 | Suisse | 6 | 3,2% | 1 | 0,5% | 7 | 3,7% |
| 5 | Canada | 6 | 3,2% | 0 | 0,0% | 6 | 3,2% |
| 5 | Roumanie | 6 | 3,2% | 0 | 0,0% | 6 | 3,2% |
| 5 | Royaume-Uni | 3 | 1,6% | 3 | 1,6% | 6 | 3,2% |
| 8 | Afrique du Sud | 5 | 2,7% | 0 | 0,0% | 5 | 2,7% |
| 8 | Belgique | 5 | 2,7% | 0 | 0,0% | 5 | 2,7% |
| 8 | Brésil | 2 | 1,1% | 3 | 1,6% | 5 | 2,7% |
| 8 | Colombie | 2 | 1,1% | 3 | 1,6% | 5 | 2,7% |
| 8 | Fédération de Russie | 5 | 2,7% | 0 | 0,0% | 5 | 2,7% |
| 8 | Rwanda | 1 | 0,5% | 4 | 2,1% | 5 | 2,7% |
| 14 | Allemagne | 4 | 2,1% | 0 | 0,0% | 4 | 2,1% |
| 14 | États-Unis d'Amérique | 4 | 2,1% | 0 | 0,0% | 4 | 2,1% |
| 14 | Togo | 2 | 1,1% | 2 | 1,1% | 4 | 2,1% |
| 17 | Australie | 1 | 0,5% | 2 | 1,1% | 3 | 1,6% |
| 17 | Inde | 0 | 0,0% | 3 | 1,6% | 3 | 1,6% |
| 17 | Philippines | 3 | 1,6% | 0 | 0,0% | 3 | 1,6% |
| 17 | Sierra Leone | 3 | 1,6% | 0 | 0,0% | 3 | 1,6% |
| 17 | Suède | 2 | 1,1% | 1 | 0,5% | 3 | 1,6% |
| 22 | Burundi | 1 | 0,5% | 1 | 0,5% | 2 | 1,1% |
| 22 | Cambodge | 1 | 0,5% | 1 | 0,5% | 2 | 1,1% |
| 22 | Cameroun | 2 | 1,1% | 0 | 0,0% | 2 | 1,1% |
| 22 | Chine | 2 | 1,1% | 0 | 0,0% | 2 | 1,1% |
| 22 | Côte d'Ivoire | 1 | 0,5% | 1 | 0,5% | 2 | 1,1% |
| 22 | Dominique | 2 | 1,1% | 0 | 0,0% | 2 | 1,1% |
| 22 | El Salvador | 2 | 1,1% | 0 | 0,0% | 2 | 1,1% |
| 22 | Ghana | 2 | 1,1% | 0 | 0,0% | 2 | 1,1% |
| 22 | Irlande | 1 | 0,5% | 1 | 0,5% | 2 | 1,1% |
| 22 | Kenya | 2 | 1,1% | 0 | 0,0% | 2 | 1,1% |
| 22 | Lesotho | 2 | 1,1% | 0 | 0,0% | 2 | 1,1% |
| 22 | Lituanie | 1 | 0,5% | 1 | 0,5% | 2 | 1,1% |
| 22 | Madagascar | 2 | 1,1% | 0 | 0,0% | 2 | 1,1% |
| 22 | Moldova | 2 | 1,1% | 0 | 0,0% | 2 | 1,1% |
| 22 | Niger | 2 | 1,1% | 0 | 0,0% | 2 | 1,1% |
| 22 | Pérou | 2 | 1,1% | 0 | 0,0% | 2 | 1,1% |
| 22 | Sénégal | 1 | 0,5% | 1 | 0,5% | 2 | 1,1% |
| 22 | Zimbabwe | 1 | 0,5% | 1 | 0,5% | 2 | 1,1% |
| 40 | Albanie | 1 | 0,5% | 0 | 0,0% | 1 | 0,5% |
| 40 | Argentine | 1 | 0,5% | 0 | 0,0% | 1 | 0,5% |
| 40 | Bélize | 0 | 0,0% | 1 | 0,5% | 1 | 0,5% |
| 40 | Bénin | 0 | 0,0% | 1 | 0,5% | 1 | 0,5% |
| 40 | Bolivie, État plurinational de | 0 | 0,0% | 1 | 0,5% | 1 | 0,5% |
| 40 | Burkina Faso | 0 | 0,0% | 1 | 0,5% | 1 | 0,5% |
| 40 | Chili | 1 | 0,5% | 0 | 0,0% | 1 | 0,5% |
| 40 | Congo, République démocratique du | 1 | 0,5% | 0 | 0,0% | 1 | 0,5% |
| 40 | Corée, République de | 1 | 0,5% | 0 | 0,0% | 1 | 0,5% |
| 40 | Égypte | 1 | 0,5% | 0 | 0,0% | 1 | 0,5% |
| 40 | Gabon | 1 | 0,5% | 0 | 0,0% | 1 | 0,5% |
| 40 | Gambie | 0 | 0,0% | 1 | 0,5% | 1 | 0,5% |
| 40 | Guatemala | 1 | 0,5% | 0 | 0,0% | 1 | 0,5% |
| 40 | Guinée | 0 | 0,0% | 1 | 0,5% | 1 | 0,5% |
| 40 | Haïti | 0 | 0,0% | 1 | 0,5% | 1 | 0,5% |
| 40 | Hongrie | 1 | 0,5% | 0 | 0,0% | 1 | 0,5% |
| 40 | Jamaïque | 1 | 0,5% | 0 | 0,0% | 1 | 0,5% |
| 40 | Lettonie | 0 | 0,0% | 1 | 0,5% | 1 | 0,5% |
| 40 | Mali | 1 | 0,5% | 0 | 0,0% | 1 | 0,5% |
| 40 | Maroc | 1 | 0,5% | 0 | 0,0% | 1 | 0,5% |
| 40 | Mexique | 1 | 0,5% | 0 | 0,0% | 1 | 0,5% |
| 40 | Nigéria | 1 | 0,5% | 0 | 0,0% | 1 | 0,5% |
| 40 | Pakistan | 1 | 0,5% | 0 | 0,0% | 1 | 0,5% |
| 40 | Pologne | 0 | 0,0% | 1 | 0,5% | 1 | 0,5% |
| 40 | Tanzanie | 0 | 0,0% | 1 | 0,5% | 1 | 0,5% |
| 40 | Tchad | 1 | 0,5% | 0 | 0,0% | 1 | 0,5% |
| 40 | Thaïlande | 1 | 0,5% | 0 | 0,0% | 1 | 0,5% |
| 40 | Tunisie | 0 | 0,0% | 1 | 0,5% | 1 | 0,5% |
| 40 | Türkiye | 1 | 0,5% | 0 | 0,0% | 1 | 0,5% |
| 40 | Zambie | 0 | 0,0% | 1 | 0,5% | 1 | 0,5% |
| | Total | 141 | 75,4% | 46 | 24,6% | 187 | 100,0% |

**AVIS DE VACANCE CONCERNANT DES POSTES PROFESSIONNELS
(À L'EXCLUSION DES SERVICES LINGUISTIQUES)**

(23 avis)

| | Membre | Nombre de femmes | % | Nombre d'hommes | % | Total | % |
|----|-----------------------------------|------------------|--------------|-----------------|--------------|------------|---------------|
| 1 | France | 16 | 8,7% | 2 | 1,1% | 18 | 9,8% |
| 2 | Italie | 8 | 4,3% | 3 | 1,6% | 11 | 6,0% |
| 3 | Suisse | 6 | 3,3% | 1 | 0,5% | 7 | 3,8% |
| 3 | Espagne | 7 | 3,8% | 0 | 0,0% | 7 | 3,8% |
| 5 | Roumanie | 6 | 3,3% | 0 | 0,0% | 6 | 3,3% |
| 5 | Canada | 6 | 3,3% | 0 | 0,0% | 6 | 3,3% |
| 5 | Royaume-Uni | 3 | 1,6% | 3 | 1,6% | 6 | 3,3% |
| 8 | Afrique du Sud | 5 | 2,7% | 0 | 0,0% | 5 | 2,7% |
| 8 | Colombie | 2 | 1,1% | 3 | 1,6% | 5 | 2,7% |
| 8 | Brésil | 2 | 1,1% | 3 | 1,6% | 5 | 2,7% |
| 8 | Fédération de Russie | 5 | 2,7% | 0 | 0,0% | 5 | 2,7% |
| 8 | Rwanda | 1 | 0,5% | 4 | 2,2% | 5 | 2,7% |
| 8 | Belgique | 5 | 2,7% | 0 | 0,0% | 5 | 2,7% |
| 14 | Allemagne | 4 | 2,2% | 0 | 0,0% | 4 | 2,2% |
| 14 | Togo | 2 | 1,1% | 2 | 1,1% | 4 | 2,2% |
| 14 | États-Unis d'Amérique | 4 | 2,2% | 0 | 0,0% | 4 | 2,2% |
| 17 | Sierra Leone | 3 | 1,6% | 0 | 0,0% | 3 | 1,6% |
| 17 | Philippines | 3 | 1,6% | 0 | 0,0% | 3 | 1,6% |
| 17 | Suède | 2 | 1,1% | 1 | 0,5% | 3 | 1,6% |
| 17 | Inde | 0 | 0,0% | 3 | 1,6% | 3 | 1,6% |
| 17 | Australie | 1 | 0,5% | 2 | 1,1% | 3 | 1,6% |
| 22 | Lituanie | 1 | 0,5% | 1 | 0,5% | 2 | 1,1% |
| 22 | Côte d'Ivoire | 1 | 0,5% | 1 | 0,5% | 2 | 1,1% |
| 22 | Sénégal | 1 | 0,5% | 1 | 0,5% | 2 | 1,1% |
| 22 | Madagascar | 2 | 1,1% | 0 | 0,0% | 2 | 1,1% |
| 22 | Lesotho | 2 | 1,1% | 0 | 0,0% | 2 | 1,1% |
| 22 | Moldavie | 2 | 1,1% | 0 | 0,0% | 2 | 1,1% |
| 22 | Cambodge | 1 | 0,5% | 1 | 0,5% | 2 | 1,1% |
| 22 | Zimbabwe | 1 | 0,5% | 1 | 0,5% | 2 | 1,1% |
| 22 | Cameroun | 2 | 1,1% | 0 | 0,0% | 2 | 1,1% |
| 22 | Pérou | 2 | 1,1% | 0 | 0,0% | 2 | 1,1% |
| 22 | Dominique | 2 | 1,1% | 0 | 0,0% | 2 | 1,1% |
| 22 | Ghana | 2 | 1,1% | 0 | 0,0% | 2 | 1,1% |
| 22 | Salvador | 2 | 1,1% | 0 | 0,0% | 2 | 1,1% |
| 22 | Burundi | 1 | 0,5% | 1 | 0,5% | 2 | 1,1% |
| 22 | Chine | 2 | 1,1% | 0 | 0,0% | 2 | 1,1% |
| 22 | Niger | 2 | 1,1% | 0 | 0,0% | 2 | 1,1% |
| 22 | Kenya | 2 | 1,1% | 0 | 0,0% | 2 | 1,1% |
| 22 | Irlande | 1 | 0,5% | 1 | 0,5% | 2 | 1,1% |
| 40 | Haïti | 0 | 0,0% | 1 | 0,5% | 1 | 0,5% |
| 40 | Argentine | 1 | 0,5% | 0 | 0,0% | 1 | 0,5% |
| 40 | Congo, République démocratique du | 1 | 0,5% | 0 | 0,0% | 1 | 0,5% |
| 40 | Bénin | 0 | 0,0% | 1 | 0,5% | 1 | 0,5% |
| 40 | Belize | 0 | 0,0% | 1 | 0,5% | 1 | 0,5% |
| 40 | Mali | 1 | 0,5% | 0 | 0,0% | 1 | 0,5% |
| 40 | Albanie | 1 | 0,5% | 0 | 0,0% | 1 | 0,5% |
| 40 | Mexique | 1 | 0,5% | 0 | 0,0% | 1 | 0,5% |
| 40 | Tanzanie | 0 | 0,0% | 1 | 0,5% | 1 | 0,5% |
| 40 | Bolivie, État plurinational de | 0 | 0,0% | 1 | 0,5% | 1 | 0,5% |
| 40 | Turquie | 1 | 0,5% | 0 | 0,0% | 1 | 0,5% |
| 40 | Maroc | 1 | 0,5% | 0 | 0,0% | 1 | 0,5% |
| 40 | Égypte | 1 | 0,5% | 0 | 0,0% | 1 | 0,5% |
| 40 | Gabon | 1 | 0,5% | 0 | 0,0% | 1 | 0,5% |
| 40 | Hongrie | 1 | 0,5% | 0 | 0,0% | 1 | 0,5% |
| 40 | Nigéria | 1 | 0,5% | 0 | 0,0% | 1 | 0,5% |
| 40 | Burkina Faso | 0 | 0,0% | 1 | 0,5% | 1 | 0,5% |
| 40 | Pakistan | 1 | 0,5% | 0 | 0,0% | 1 | 0,5% |
| 40 | Jamaïque | 1 | 0,5% | 0 | 0,0% | 1 | 0,5% |
| 40 | Gambie | 0 | 0,0% | 1 | 0,5% | 1 | 0,5% |
| 40 | Thaïlande | 1 | 0,5% | 0 | 0,0% | 1 | 0,5% |
| 40 | Tchad | 1 | 0,5% | 0 | 0,0% | 1 | 0,5% |
| 40 | Tunisie | 0 | 0,0% | 1 | 0,5% | 1 | 0,5% |
| 40 | Pologne | 0 | 0,0% | 1 | 0,5% | 1 | 0,5% |
| 40 | Lettonie | 0 | 0,0% | 1 | 0,5% | 1 | 0,5% |
| 40 | Chili | 1 | 0,5% | 0 | 0,0% | 1 | 0,5% |
| 40 | Zambie | 0 | 0,0% | 1 | 0,5% | 1 | 0,5% |
| 40 | Guatemala | 1 | 0,5% | 0 | 0,0% | 1 | 0,5% |
| 40 | Guinée | 0 | 0,0% | 1 | 0,5% | 1 | 0,5% |
| 40 | Corée, République de | 1 | 0,5% | 0 | 0,0% | 1 | 0,5% |
| | Total | 138 | 75,0% | 46 | 25,0% | 184 | 100,0% |

ANNEXE 10**PROFESSIONNELS ET PERSONNEL DE SOUTIEN DE L'OMC PAR GENRE**

| RÉPARTITION DU PERSONNEL PROFESSIONNEL DE L'OMC PAR GENRE, EN % – ÉVOLUTION DEPUIS 1995 | | | |
|----------------------------------------------------------------------------------------------------|--------|--------|--------|
| Date | Hommes | Femmes | Total |
| 1 ^{er} janvier 1995 | 69,0% | 31,0% | 100,0% |
| 31 décembre 2005 | 61,3% | 38,7% | 100,0% |
| 31 décembre 2010 | 58,1% | 41,9% | 100,0% |
| 31 décembre 2016 | 55,4% | 44,6% | 100,0% |
| 31 décembre 2019 | 54,3% | 45,7% | 100,0% |
| 31 décembre 2020 | 54,1% | 45,9% | 100,0% |
| 31 décembre 2021 | 52,0% | 48,0% | 100,0% |

| RÉPARTITION DU PERSONNEL DE SOUTIEN DE L'OMC PAR GENRE, EN % – ÉVOLUTION DEPUIS 1995 | | | |
|-------------------------------------------------------------------------------------------------|--------|--------|--------|
| Date | Hommes | Femmes | Total |
| 1 ^{er} janvier 1995 | 27,8% | 72,2% | 100,0% |
| 31 décembre 2005 | 32,0% | 68,0% | 100,0% |
| 31 décembre 2010 | 29,5% | 70,5% | 100,0% |
| 31 décembre 2016 | 32,4% | 67,6% | 100,0% |
| 31 décembre 2019 | 30,4% | 69,6% | 100,0% |
| 31 décembre 2020 | 30,9% | 69,1% | 100,0% |
| 31 décembre 2021 | 30,9% | 69,1% | 100,0% |

ANNEXE 11

DESCRIPTION DU PROGRAMME POUR LES JEUNES PROFESSIONNELS ET DES PROGRAMMES DE STAGES

| | PROGRAMME | OBJECTIF | CONDITIONS D'ADMISSIBILITÉ | DURÉE |
|---------------------------------------------------------------------------|-----------------------------------------------------------------------------------------------------|-------------------------------------------------------------------------------------------------------------------------------------------------------------------------------------------------------------------------------------------------------------------------------------------------------------------------------------------------------------------------------------------------------------------------------------------------------------------------------------------|-------------------------------------------------------------------------------------------------------------------------------------------------------------------------------------------------------------------------------------------------------------------------------------------------------------------------------------------------------------------------------------------------------------------------------------------------------------------------------------------------------------------------------------------------------------------------------------------------------------------------------------------------------------------------------------------------------------|---------------------------------------|
| 1 | Programme pour les jeunes professionnels | Recruter au sein du Secrétariat des professionnels issus de pays en développement et de PMA non représentés. Ce programme a pour but de proposer une formation et un mentorat ciblés pour renforcer les compétences de jeunes professionnels titulaires d'un diplôme d'étude supérieur et qui ont manifesté leur intérêt pour une carrière dans le commerce international. Ce programme vise aussi à élargir le bassin de professionnels qualifiés en vue de futurs recrutements à l'OMC. | Les candidats doivent être des ressortissants de pays en développement ou de pays moins avancés Membres de l'OMC. La préférence est donnée aux ressortissants dont le pays n'est pas représenté au niveau professionnel à l'OMC. Les candidats doivent être titulaires d'un diplôme universitaire supérieur en droit, en économie ou dans une autre discipline liée au commerce international pertinente pour l'OMC. Ils doivent avoir au moins 2 ans d'expérience pertinente et être capables de s'exprimer couramment en anglais. Une bonne connaissance pratique d'une autre langue officielle de l'OMC (français ou espagnol) serait un avantage. Les candidats doivent être âgés de 32 ans au maximum. | 1 an sans possibilité de prolongation |
| PROGRAMME DE STAGES DE L'OMC | | | | |
| 2 | Programme de stages de l'OMC | Destiné aux étudiants poursuivant des études universitaires supérieures qui souhaitent acquérir une expérience concrète et une meilleure connaissance du système commercial multilatéral. Les tâches assignées aux stagiaires visent à améliorer leurs connaissances et leur compréhension de l'OMC et de la politique commerciale en général. | Les candidats doivent être des ressortissants des Membres de l'OMC et des pays et territoires douaniers qui négocient leur accession. Ils doivent avoir obtenu un premier diplôme universitaire dans une discipline pertinente (par exemple économie, droit, sciences politiques, relations internationales) et terminé au moins une année d'études universitaires supérieures. Ils doivent être âgés de 21 ans au minimum et de 30 ans au maximum. | Entre 3 et 6 mois maximum |
| PROGRAMMES DE STAGES DESTINÉS AUX PAYS EN DÉVELOPPEMENT ET AUX PMA | | | | |
| 3 | Programme de la Chine pour les PMA et les accessions [<i>financé par le gouvernement chinois</i>] | Le Programme de la Chine pour les PMA et les accessions vise à aider les jeunes professionnels des PMA et des pays en développement à améliorer leurs connaissances de l'OMC, ainsi que du droit commercial, de l'économie internationale et des relations internationales en général. | Quatre postes ouverts chaque année. Les candidats doivent être des ressortissants des Membres de l'OMC et des pays et territoires douaniers qui négocient leur accession. Ils doivent avoir obtenu un premier diplôme universitaire dans une discipline pertinente (par exemple économie, droit, sciences politiques, relations internationales) et terminé au moins une année d'études universitaires supérieures. Ils doivent être âgés de 21 ans au minimum et de 30 ans au maximum. | 10 mois |
| 4 | Programme de soutien de l'OMC pour des études de doctorat | Contribuer au renouvellement et à l'élargissement continus des compétences de haut niveau concernant l'OMC dans les pays en développement. Le Secrétariat fournira un financement et une aide à des doctorants de pays en développement pour la conduite de recherches à l'OMC et il les orientera et les conseillera en collaboration étroite avec les personnes qui supervisent leurs études. | Les doctorants doivent être des ressortissants des pays en développement et des PMA Membres de l'OMC et des pays et territoires douaniers qui négocient leur accession. Ils doivent entreprendre un doctorat touchant à l'économie, au droit ou à une discipline étroitement liée à l'OMC. Ils doivent être en dernière année de doctorat et dans la phase de rédaction de leur thèse. | Entre 3 et 6 mois maximum |

| | PROGRAMME | OBJECTIF | CONDITIONS D'ADMISSIBILITÉ | DURÉE |
|---|--------------------------------------------------------|--------------------------------------------------------------------------------------------------------------------------------------------------------------------------------------------------------------------------------------------------------------------------------------------------------------------------------------------------------------------------|-------------------------------------------------------------------------------------------------------------------------------------------------------------------------------------------------------------------------------------------------------------------------------------------------------------------------------------------------------------------------------------------------------------------------------------------------------------------------------------------------|-----------------|
| 5 | Programme de formation des Pays-Bas | Favoriser le développement économique et social des PMA, des pays à faible revenu et des petits pays pauvres et vulnérables comparables dans des domaines liés à la politique commerciale, et donner la possibilité, principalement à de jeunes fonctionnaires, de s'informer sur les questions traitées à l'OMC, sous la direction de fonctionnaires de l'Organisation. | Les candidats doivent avoir suivi avec succès un cours de politique commerciale de l'OMC et/ou avoir participé à d'autres cours de politique commerciale de courte durée, ateliers ou activités de formation de l'Organisation et avoir au moins 3 ans d'expérience professionnelle pratique des questions liées à l'OMC. Les candidats doivent être titulaires d'un diplôme universitaire en rapport avec ces questions et posséder une bonne aptitude à rédiger. | 10 mois maximum |
| 6 | Programme franco-irlandais de stages pour les missions | Organiser des stages à l'intention des missions à Genève, visant à: a) améliorer leurs connaissances et leur compréhension du système commercial multilatéral et de la politique commerciale en général; b) leur permettre de mieux comprendre le processus de négociation à l'OMC; et c) leur permettre de participer plus activement aux activités courantes de l'OMC. | Le programme est ouvert aux ressortissants des pays en développement, y compris PMA, et des pays en transition, ayant une mission à Genève. Dans l'idéal, les candidats devraient avoir les qualifications suivantes: diplôme universitaire supérieur en économie, commerce et/ou droit; expérience professionnelle au sein de l'administration nationale dans un domaine se rapportant au commerce; bonne aptitude à rédiger. Dans l'idéal, les stagiaires devraient avoir entre 25 et 35 ans. | 10 mois maximum |
| 7 | Programme de stages de coordonnateur régional | Ils se déroulent dans la Mission d'un coordonnateur faisant partie d'un groupe déterminé (par exemple ACP, Groupe africain, CARICOM, Groupe arabe, etc.) et exerçant cette fonction par roulement. | Les candidats doivent être titulaires d'un titre universitaire en droit, en économie, en sciences politiques ou en relations internationales. | 6 mois maximum |

Note: La Division des ressources humaines est chargée de l'administration et de la coordination du Programme pour les jeunes professionnels et des programmes de stages. Les stagiaires et les jeunes professionnels sont sélectionnés selon leur mérite, en tenant compte des critères d'admissibilité, de leurs titres universitaires et de leurs qualifications et leurs compétences.

ANNEXE 12

NOMBRE DE JEUNES PROFESSIONNELS ET DE STAGIAIRES PAR PROGRAMME, PAR CATÉGORIE DE PAYS MEMBRES, PAR RÉGION ET PAR GENRE

| NOMBRE DE JEUNES PROFESSIONNELS ET DE STAGIAIRES PAR PROGRAMME ENTRE 2005 ET 2019 | | | | | | | | | | | | | | | | | | |
|-----------------------------------------------------------------------------------|------|------|------|------|------|------|------|------|------|------|------|------|------|------|------|------|------|-------|
| Programme | 2005 | 2006 | 2007 | 2008 | 2009 | 2010 | 2011 | 2012 | 2013 | 2014 | 2015 | 2016 | 2017 | 2018 | 2019 | 2020 | 2021 | Total |
| Programme pour les jeunes professionnels ³ | - | - | - | - | - | - | - | - | - | - | - | - | 5 | 15 | 13 | 12 | 14 | 59 |
| Programme de stages de l'OMC | 66 | 61 | 67 | 63 | 73 | 93 | 75 | 79 | 80 | 75 | 83 | 99 | 98 | 93 | 107 | 50 | 42 | 1 304 |
| Programme de la Chine pour les PMA et les accessions | - | - | - | - | - | - | - | 4 | 3 | 5 | 7 | 5 | 7 | 8 | 7 | 4 | 1 | 51 |
| Programme de soutien de l'OMC pour des études de doctorat | 10 | 11 | 15 | 8 | 8 | 7 | 2 | 1 | 2 | 8 | 4 | 3 | 7 | 6 | 8 | 3 | 5 | 108 |
| Programme de formation des Pays-Bas | 15 | 16 | 9 | 9 | 11 | 13 | 10 | 16 | 15 | 15 | 14 | 17 | 16 | - | 13 | 15 | 15 | 219 |
| Programme français et irlandais de stages pour les mission | 4 | 18 | 7 | 2 | 9 | 16 | 12 | 17 | 22 | 17 | 18 | 18 | 15 | 16 | 20 | 19 | 20 | 250 |
| Programme de stages de coordonnateur régional | 7 | 2 | 5 | 4 | 2 | 7 | 7 | 7 | 10 | 9 | 7 | 7 | 8 | 8 | 9 | 3 | 4 | 106 |
| Personnes détachées auprès du CIR | - | - | - | - | - | - | - | - | - | - | - | - | - | - | - | 2 | 2 | 4 |
| Total | 102 | 108 | 103 | 86 | 103 | 136 | 106 | 124 | 132 | 129 | 133 | 149 | 156 | 146 | 177 | 108 | 103 | 2 101 |

| NOMBRE DE JEUNES PROFESSIONNELS ET DE STAGIAIRES PAR CATÉGORIE DE PAYS MEMBRES, POUR LA PÉRIODE 2005-2018 ET L'ANNÉE 2019 | | | | | | | | | | | | | | | | |
|---------------------------------------------------------------------------------------------------------------------------|------------------------------------------|---------------|-----------|---------------|------------------------------|---------------|-----------|---------------|-------------------------------------------------------|---------------|-----------|---------------|--------------|---------------|------------|---------------|
| | Programme pour les jeunes professionnels | | | | Programme de stages de l'OMC | | | | Stages destinés aux pays en développement et aux PMA* | | | | Total | | | |
| | 2017-2020 | | 2021 | | 2005-2020 | | 2021 | | 2005-2020 | | 2021 | | 2005-2020 | | 2021 | |
| | Nombre | % | Nombre | % | Nombre | % | Nombre | % | Nombre | % | Nombre | % | Nombre | % | Nombre | % |
| Pays développés | 0 | 0,0% | 0 | 0,0% | 614 | 48,5% | 14 | 51,4% | 1 | 0,1% | 2 | 0,0% | 615 | 30,8% | 16 | 15,5% |
| Pays en développement | 36 | 80,0% | 11 | 69,2% | 614 | 48,5% | 25 | 46,7% | 349 | 50,9% | 17 | 54,4% | 999 | 50,0% | 53 | 51,5% |
| PMA | 9 | 20,0% | 3 | 30,8% | 38 | 3,0% | 3 | 1,9% | 336 | 49,0% | 28 | 45,6% | 383 | 19,2% | 34 | 33,0% |
| Total | 45 | 100,0% | 14 | 100,0% | 1 266 | 100,0% | 42 | 100,0% | 686 | 100,0% | 47 | 100,0% | 1 997 | 100,0% | 103 | 100,0% |

³ Un avis de vacance est publié chaque année pour recruter des jeunes professionnels pour l'année suivante. Le processus de sélection est mené conjointement par l'Institut de formation et de coopération technique (IFTC) et la Division des ressources humaines.

| NOMBRE DE JEUNES PROFESSIONNELS ET DE STAGIAIRES, PAR RÉGION, POUR LA PÉRIODE 2005-2020 ET 2021 | | | | | | | | | | | | | | | | |
|-------------------------------------------------------------------------------------------------|------------------------------------------|---------------|-----------|---------------|------------------------------|---------------|-----------|---------------|-------------------------------------------------------|---------------|-----------|---------------|--------------|---------------|------------|---------------|
| | Programme pour les jeunes professionnels | | | | Programme de stages de l'OMC | | | | Stages destinés aux pays en développement et aux PMA* | | | | Total | | | |
| | 2017-2020 | | 2021 | | 2005-2020 | | 2021 | | 2005-2020 | | 2021 | | 2005-2020 | | 2021 | |
| | Nombre | % | Nombre | % | Nombre | % | Nombre | % | Nombre | % | Nombre | % | Nombre | % | Nombre | % |
| Afrique | 9 | 20,0% | 5 | 35,7% | 131 | 10,3% | 5 | 11,9% | 357 | 52,0% | 29 | 61,7% | 497 | 24,9% | 39 | 37,9% |
| Amérique du Nord | 0 | 0,0% | | 0,0% | 123 | 9,7% | 2 | 4,8% | 3 | 0,4% | | 0,0% | 126 | 6,3% | 2 | 1,9% |
| Amérique latine | 13 | 28,9% | 4 | 28,6% | 144 | 11,4% | 4 | 9,5% | 100 | 14,6% | 4 | 8,5% | 257 | 12,9% | 12 | 11,7% |
| Asie | 18 | 40,0% | 5 | 35,7% | 305 | 24,1% | 17 | 40,5% | 188 | 27,4% | 11 | 23,4% | 511 | 25,6% | 33 | 32,0% |
| Europe | 3 | 6,7% | | 0,0% | 548 | 43,3% | 14 | 33,3% | 10 | 1,5% | 2 | 4,3% | 561 | 28,1% | 16 | 15,5% |
| Océanie | 2 | 4,4% | | 0,0% | 15 | 1,2% | | 0,0% | 28 | 4,1% | 1 | 2,1% | 45 | 2,3% | 1 | 1,0% |
| Total | 45 | 100,0% | 14 | 100,0% | 1 266 | 100,0% | 42 | 100,0% | 686 | 100,0% | 47 | 100,0% | 1 997 | 100,0% | 103 | 100,0% |

| NOMBRE DE JEUNES PROFESSIONNELS ET DE STAGIAIRES, PAR GENRE, POUR LA PÉRIODE 2005 – 2020 ET 2021 | | | | | | | | | | | | | | | | |
|--------------------------------------------------------------------------------------------------|------------------------------------------|---------------|-----------|---------------|------------------------------|---------------|-----------|---------------|-------------------------------------------------------|---------------|-----------|---------------|--------------|---------------|------------|---------------|
| | Programme pour les jeunes professionnels | | | | Programme de stages de l'OMC | | | | Stages destinés aux pays en développement et aux PMA* | | | | Total | | | |
| | 2017-2020 | | 2021 | | 2005-2020 | | 2021 | | 2005-2020 | | 2021 | | 2005-2020 | | 2021 | |
| | Nombre | % | Nombre | % | Nombre | % | Nombre | % | Nombre | % | Nombre | % | Nombre | % | Nombre | % |
| Femmes | 26 | 57,8% | 7 | 50,0% | 719 | 56,8% | 28 | 66,7% | 278 | 40,5% | 22 | 46,8% | 1 023 | 51,2% | 57 | 55,3% |
| Hommes | 19 | 42,2% | 7 | 50,0% | 547 | 43,2% | 14 | 33,3% | 408 | 59,5% | 25 | 53,2% | 974 | 48,8% | 46 | 44,7% |
| Total | 45 | 100,0% | 14 | 100,0% | 1 266 | 100,0% | 42 | 100,0% | 686 | 100,0% | 47 | 100,0% | 1 997 | 100,0% | 103 | 100,0% |

- * Sont compris les stages ci-après:
- Programme de la Chine pour les PMA et les accessions;
 - Programme de soutien de l'OMC pour des études de doctorat;
 - Programme de formation des Pays-Bas;
 - Programme franco-irlandais de stages pour les missions;
 - Programme de stages de coordonnateur régional,
 - Personnes détachées auprès du CIR.

ANNEXE 13**NOMBRE DE JEUNES PROFESSIONNELS PAR PAYS ET
PAR GENRE, EN 2020 ET 2021**

| Membre | Nombre de femmes | % | Nombre d'hommes | % | Total | % |
|---------------------------------|------------------|---------------|-----------------|---------------|-----------|---------------|
| 2020 | 7 | 100,0% | 5 | 100,0% | 12 | 100,0% |
| Albanie | - | 0,0% | 1 | 20,0% | 1 | 8,3% |
| Bahreïn, Royaume du | 1 | 14,3% | - | 0,0% | 1 | 8,3% |
| Cuba | - | 0,0% | 1 | 20,0% | 1 | 8,3% |
| Fidji | 1 | 14,3% | - | 0,0% | 1 | 8,3% |
| Guyane | 1 | 14,3% | - | 0,0% | 1 | 8,3% |
| Israël | - | 0,0% | 1 | 20,0% | 1 | 8,3% |
| Lesotho | - | 0,0% | 1 | 20,0% | 1 | 8,3% |
| Mali | 1 | 14,3% | - | 0,0% | 1 | 8,3% |
| Mozambique | 1 | 14,3% | - | 0,0% | 1 | 8,3% |
| République dominicaine | 1 | 14,3% | - | 0,0% | 1 | 8,3% |
| République de Macédoine du Nord | 1 | 14,3% | - | 0,0% | 1 | 8,3% |
| Singapour | - | 0,0% | 1 | 20,0% | 1 | 8,3% |
| 2021 | 7 | 100,0% | 7 | 100,0% | 14 | 100,0% |
| Bangladesh | - | 0,0% | 1 | 14,3% | 1 | 7,1% |
| Bélize | - | 0,0% | 1 | 14,3% | 1 | 7,1% |
| Chine | - | 0,0% | 1 | 14,3% | 1 | 7,1% |
| Eswatini | - | 0,0% | 1 | 14,3% | 1 | 7,1% |
| Géorgie | 1 | 14,3% | - | 0,0% | 1 | 7,1% |
| Guatemala | - | 0,0% | 1 | 14,3% | 1 | 7,1% |
| Indonésie | - | 0,0% | 1 | 14,3% | 1 | 7,1% |
| Malawi | - | 0,0% | 1 | 14,3% | 1 | 7,1% |
| Mauritanie | 1 | 14,3% | - | 0,0% | 1 | 7,1% |
| Namibie | 1 | 14,3% | - | 0,0% | 1 | 7,1% |
| Nicaragua | 1 | 14,3% | - | 0,0% | 1 | 7,1% |
| Nigéria | 1 | 14,3% | - | 0,0% | 1 | 7,1% |
| République dominicaine | 1 | 14,3% | - | 0,0% | 1 | 7,1% |
| Thaïlande | 1 | 14,3% | - | 0,0% | 1 | 7,1% |

ANNEXE 14

NOMBRE DE STAGIAIRES PAR PAYS ET PAR GENRE, EN 2020 ET 2021
(À L'EXCLUSION DES JEUNES PROFESSIONNELS)

| | Membre | Nombre de femmes | % | Nombre d'hommes | % | Total | % |
|----|---------------------------------------|------------------|-------|-----------------|------|-------|------|
| 1 | Inde | 12 | 11,7% | 5 | 6,2% | 17 | 9,2% |
| 2 | Chine | 9 | 8,7% | 1 | 1,2% | 10 | 5,4% |
| 3 | Suisse | 3 | 2,9% | 5 | 6,2% | 8 | 4,3% |
| 4 | Burkina Faso | | 0,0% | 5 | 6,2% | 5 | 2,7% |
| 4 | Italie | 3 | 2,9% | 2 | 2,5% | 5 | 2,7% |
| 4 | Sénégal | 3 | 2,9% | 2 | 2,5% | 5 | 2,7% |
| 7 | Brésil | 2 | 1,9% | 2 | 2,5% | 4 | 2,2% |
| 7 | Espagne | 2 | 1,9% | 2 | 2,5% | 4 | 2,2% |
| 7 | États-Unis d'Amérique | 3 | 2,9% | 1 | 1,2% | 4 | 2,2% |
| 7 | France | 2 | 1,9% | 2 | 2,5% | 4 | 2,2% |
| 7 | Nigéria | 2 | 1,9% | 2 | 2,5% | 4 | 2,2% |
| 12 | Allemagne | 3 | 2,9% | | 0,0% | 3 | 1,6% |
| 12 | Éthiopie | | 0,0% | 3 | 3,7% | 3 | 1,6% |
| 12 | Canada | 2 | 1,9% | 1 | 1,2% | 3 | 1,6% |
| 12 | République démocratique populaire lao | 2 | 1,9% | 1 | 1,2% | 3 | 1,6% |
| 12 | Roumanie | 3 | 2,9% | | 0,0% | 3 | 1,6% |
| 12 | Tanzanie | 1 | 1,0% | 2 | 2,5% | 3 | 1,6% |
| 12 | Zimbabwe | 2 | 1,9% | 1 | 1,2% | 3 | 1,6% |
| 19 | Bangladesh | 1 | 1,0% | 1 | 1,2% | 2 | 1,1% |
| 19 | Bhoutan | 2 | 1,9% | | 0,0% | 2 | 1,1% |
| 19 | Corée, République de | 2 | 1,9% | | 0,0% | 2 | 1,1% |
| 19 | Gabon | 2 | 1,9% | | 0,0% | 2 | 1,1% |
| 19 | Ghana | 1 | 1,0% | 1 | 1,2% | 2 | 1,1% |
| 19 | Guatemala | 1 | 1,0% | 1 | 1,2% | 2 | 1,1% |
| 19 | Guinée | | 0,0% | 2 | 2,5% | 2 | 1,1% |
| 19 | Haïti | 1 | 1,0% | 1 | 1,2% | 2 | 1,1% |
| 19 | Hong Kong, Chine | | 0,0% | 2 | 2,5% | 2 | 1,1% |
| 19 | Kenya | 1 | 1,0% | 1 | 1,2% | 2 | 1,1% |
| 19 | Lesotho | 1 | 1,0% | 1 | 1,2% | 2 | 1,1% |
| 19 | Malawi | 2 | 1,9% | | 0,0% | 2 | 1,1% |
| 19 | Mali | | 0,0% | 2 | 2,5% | 2 | 1,1% |
| 19 | Mauritanie | | 0,0% | 2 | 2,5% | 2 | 1,1% |
| 19 | Namibie | 2 | 1,9% | | 0,0% | 2 | 1,1% |
| 19 | Népal | 1 | 1,0% | 1 | 1,2% | 2 | 1,1% |
| 19 | Pays-Bas | | 0,0% | 2 | 2,5% | 2 | 1,1% |
| 19 | Portugal | 1 | 1,0% | 1 | 1,2% | 2 | 1,1% |
| 19 | République kirghize | 2 | 1,9% | | 0,0% | 2 | 1,1% |
| 19 | Rwanda | 2 | 1,9% | | 0,0% | 2 | 1,1% |
| 19 | Samoa | 2 | 1,9% | | 0,0% | 2 | 1,1% |
| 19 | Togo | 2 | 1,9% | | 0,0% | 2 | 1,1% |
| 19 | Ukraine | 2 | 1,9% | | 0,0% | 2 | 1,1% |
| 19 | Royaume-Uni | 2 | 1,9% | | 0,0% | 2 | 1,1% |
| 19 | Viet Nam | 1 | 1,0% | 1 | 1,2% | 2 | 1,1% |
| 19 | Zambie | | 0,0% | 2 | 2,5% | 2 | 1,1% |
| 45 | Afghanistan | | 0,0% | 1 | 1,2% | 1 | 0,5% |
| 45 | Angola | 1 | 1,0% | | 0,0% | 1 | 0,5% |
| 45 | Arménie | | 0,0% | 1 | 1,2% | 1 | 0,5% |
| 45 | Bélarus | 1 | 1,0% | | 0,0% | 1 | 0,5% |
| 45 | Belgique | | 0,0% | 1 | 1,2% | 1 | 0,5% |
| 45 | Bénin | | 0,0% | 1 | 1,2% | 1 | 0,5% |
| 45 | Botswana | | 0,0% | 1 | 1,2% | 1 | 0,5% |
| 45 | Bulgarie | 1 | 1,0% | | 0,0% | 1 | 0,5% |
| 45 | Cameroun | 1 | 1,0% | | 0,0% | 1 | 0,5% |
| 45 | Colombie | | 0,0% | 1 | 1,2% | 1 | 0,5% |
| 45 | Comores | | 0,0% | 1 | 1,2% | 1 | 0,5% |
| 45 | Congo | | 0,0% | 1 | 1,2% | 1 | 0,5% |
| 45 | Côte d'Ivoire | | 0,0% | 1 | 1,2% | 1 | 0,5% |
| 45 | Équateur | 1 | 1,0% | | 0,0% | 1 | 0,5% |
| 45 | Eswatini | 1 | 1,0% | | 0,0% | 1 | 0,5% |
| 45 | Fédération de Russie | 1 | 1,0% | | 0,0% | 1 | 0,5% |
| 45 | Gambie | 1 | 1,0% | | 0,0% | 1 | 0,5% |
| 45 | Géorgie | | 0,0% | 1 | 1,2% | 1 | 0,5% |
| 45 | Grèce | 1 | 1,0% | | 0,0% | 1 | 0,5% |
| 45 | Guyana | 1 | 1,0% | | 0,0% | 1 | 0,5% |
| 45 | Jamaïque | 1 | 1,0% | | 0,0% | 1 | 0,5% |
| 45 | Kazakhstan | | 0,0% | 1 | 1,2% | 1 | 0,5% |
| 45 | Madagascar | 1 | 1,0% | | 0,0% | 1 | 0,5% |
| 45 | Maurice | | 0,0% | 1 | 1,2% | 1 | 0,5% |
| 45 | Mexique | 1 | 1,0% | | 0,0% | 1 | 0,5% |
| 45 | Mozambique | | 0,0% | 1 | 1,2% | 1 | 0,5% |
| 45 | Myanmar | | 0,0% | 1 | 1,2% | 1 | 0,5% |

| | Membre | Nombre de femmes | % | Nombre d'hommes | % | Total | % |
|----|----------------------------------|------------------|--------|-----------------|--------|-------|--------|
| 45 | Niger | | 0,0% | 1 | 1,2% | 1 | 0,5% |
| 45 | Ouganda | | 0,0% | 1 | 1,2% | 1 | 0,5% |
| 45 | Ouzbékistan | | 0,0% | 1 | 1,2% | 1 | 0,5% |
| 45 | Pakistan | | 0,0% | 1 | 1,2% | 1 | 0,5% |
| 45 | République démocratique du Congo | | 0,0% | 1 | 1,2% | 1 | 0,5% |
| 45 | République dominicaine | 1 | 1,0% | | 0,0% | 1 | 0,5% |
| 45 | Saint-Kitts-et-Nevis | | 0,0% | 1 | 1,2% | 1 | 0,5% |
| 45 | Sri Lanka | 1 | 1,0% | | 0,0% | 1 | 0,5% |
| 45 | Soudan | 1 | 1,0% | | 0,0% | 1 | 0,5% |
| 45 | Tadjikistan | | 0,0% | 1 | 1,2% | 1 | 0,5% |
| 45 | Tchad | | 0,0% | 1 | 1,2% | 1 | 0,5% |
| 45 | Thaïlande | 1 | 1,0% | | 0,0% | 1 | 0,5% |
| 45 | Türkiye | 1 | 1,0% | | 0,0% | 1 | 0,5% |
| 45 | Uruguay | | 0,0% | 1 | 1,2% | 1 | 0,5% |
| | Total | 103 | 100,0% | 81 | 100,0% | 184 | 100,0% |

ANNEXE 15

NOMBRE DE CANDIDATURES DE JEUNES PROFESSIONNELS PAR PAYS EN 2021

| | Pays/territoire douanier | Total | % |
|----|-----------------------------------|-------|-------|
| 1 | Nigéria | 2 856 | 70,1% |
| 2 | Kenya | 171 | 4,2% |
| 3 | Inde | 135 | 3,3% |
| 4 | Tanzanie | 102 | 2,5% |
| 5 | Ghana | 68 | 1,7% |
| 6 | Afghanistan | 41 | 1,0% |
| 7 | Zambie | 36 | 0,9% |
| 8 | Italie | 32 | 0,8% |
| 9 | Cameroun | 28 | 0,7% |
| 9 | Zimbabwe | 28 | 0,7% |
| 11 | Rwanda | 25 | 0,6% |
| 12 | Afrique du Sud | 24 | 0,6% |
| 13 | Espagne | 21 | 0,5% |
| 14 | Brésil | 20 | 0,5% |
| 14 | Pakistan | 20 | 0,5% |
| 16 | Argentine | 18 | 0,4% |
| 16 | Ouganda | 18 | 0,4% |
| 18 | Chine | 17 | 0,4% |
| 19 | Colombie | 16 | 0,4% |
| 19 | Mexique | 16 | 0,4% |
| 21 | Türkiye | 15 | 0,4% |
| 22 | Botswana | 11 | 0,3% |
| 22 | Burkina Faso | 11 | 0,3% |
| 22 | France | 11 | 0,3% |
| 22 | Gambie | 11 | 0,3% |
| 26 | Congo, République démocratique du | 10 | 0,2% |
| 27 | Côte d'Ivoire | 9 | 0,2% |
| 27 | Royaume-Uni | 9 | 0,2% |
| 27 | Taipei chinois | 9 | 0,2% |
| 30 | Égypte | 8 | 0,2% |
| 30 | Indonésie | 8 | 0,2% |
| 30 | Malawi | 8 | 0,2% |
| 30 | Namibie | 8 | 0,2% |
| 30 | Niger | 8 | 0,2% |
| 30 | Philippines | 8 | 0,2% |
| 30 | Ukraine | 8 | 0,2% |
| 30 | Viet Nam | 8 | 0,2% |
| 38 | Barbade | 7 | 0,2% |
| 38 | États-Unis d'Amérique | 7 | 0,2% |
| 38 | Fédération de Russie | 7 | 0,2% |
| 38 | Sierra Leone | 7 | 0,2% |
| 38 | Togo | 7 | 0,2% |
| 43 | Bénin | 6 | 0,1% |
| 43 | Mali | 6 | 0,1% |
| 45 | Bangladesh | 5 | 0,1% |
| 45 | Gabon | 5 | 0,1% |
| 45 | Maroc | 5 | 0,1% |
| 45 | Pérou | 5 | 0,1% |
| 45 | Suisse | 5 | 0,1% |
| 50 | Angola | 4 | 0,1% |
| 50 | Kazakhstan | 4 | 0,1% |
| 50 | Libéria | 4 | 0,1% |
| 50 | Népal | 4 | 0,1% |
| 50 | Sénégal | 4 | 0,1% |
| 55 | Allemagne | 3 | 0,1% |
| 55 | Arménie | 3 | 0,1% |
| 55 | Belgique | 3 | 0,1% |
| 55 | Burundi | 3 | 0,1% |
| 55 | Cabo Verde | 3 | 0,1% |
| 55 | Canada | 3 | 0,1% |
| 55 | Congo, République du | 3 | 0,1% |
| 55 | Costa Rica | 3 | 0,1% |
| 55 | Équateur | 3 | 0,1% |
| 55 | Eswatini | 3 | 0,1% |
| 55 | Jamaïque | 3 | 0,1% |
| 55 | Malaisie | 3 | 0,1% |
| 55 | Moldova | 3 | 0,1% |
| 55 | Mozambique | 3 | 0,1% |
| 55 | Tadjikistan | 3 | 0,1% |
| 55 | Uruguay | 3 | 0,1% |
| 71 | Albanie | 2 | 0,0% |
| 71 | Arabie saoudite | 2 | 0,0% |
| 71 | Autriche | 2 | 0,0% |
| 71 | Belize | 2 | 0,0% |

| | Pays/territoire douanier | Total | % |
|----|--------------------------------------|-------|--------|
| 71 | Bolivie, État plurinational de | 2 | 0,0% |
| 71 | Bulgarie | 2 | 0,0% |
| 71 | Cambodge | 2 | 0,0% |
| 71 | Corée, République de | 2 | 0,0% |
| 71 | Djibouti | 2 | 0,0% |
| 71 | El Salvador | 2 | 0,0% |
| 71 | Géorgie | 2 | 0,0% |
| 71 | Grèce | 2 | 0,0% |
| 71 | Grenade | 2 | 0,0% |
| 71 | Guatemala | 2 | 0,0% |
| 71 | Guinée | 2 | 0,0% |
| 71 | Hongrie | 2 | 0,0% |
| 71 | Lettonie | 2 | 0,0% |
| 71 | Lesotho | 2 | 0,0% |
| 71 | Pays-Bas | 2 | 0,0% |
| 71 | Papouasie-Nouvelle-Guinée | 2 | 0,0% |
| 71 | Pologne | 2 | 0,0% |
| 71 | Portugal | 2 | 0,0% |
| 71 | République dominicaine | 2 | 0,0% |
| 71 | Tchad | 2 | 0,0% |
| 71 | Trinité-et-Tobago | 2 | 0,0% |
| 71 | Yémen | 2 | 0,0% |
| 97 | Antigua-et-Barbuda | 1 | 0,0% |
| 97 | Australie | 1 | 0,0% |
| 97 | Chili | 1 | 0,0% |
| 97 | Cuba | 1 | 0,0% |
| 97 | Guyane | 1 | 0,0% |
| 97 | Haïti | 1 | 0,0% |
| 97 | Honduras | 1 | 0,0% |
| 97 | Hong Kong, Chine | 1 | 0,0% |
| 97 | Irlande | 1 | 0,0% |
| 97 | Jordanie | 1 | 0,0% |
| 97 | Koweït | 1 | 0,0% |
| 97 | Macédoine du Nord | 1 | 0,0% |
| 97 | Madagascar | 1 | 0,0% |
| 97 | Maurice | 1 | 0,0% |
| 97 | Mongolie | 1 | 0,0% |
| 97 | Nicaragua | 1 | 0,0% |
| 97 | Norvège | 1 | 0,0% |
| 97 | Oman | 1 | 0,0% |
| 97 | Paraguay | 1 | 0,0% |
| 97 | République bolivarienne du Venezuela | 1 | 0,0% |
| 97 | République centrafricaine | 1 | 0,0% |
| 97 | République kirghize | 1 | 0,0% |
| 97 | Roumanie | 1 | 0,0% |
| 97 | Sainte-Lucie | 1 | 0,0% |
| 97 | Seychelles | 1 | 0,0% |
| 97 | Singapour | 1 | 0,0% |
| 97 | Sri Lanka | 1 | 0,0% |
| 97 | Tunisie | 1 | 0,0% |
| | Total | 4 072 | 100,0% |