

ORGANIZACIÓN MUNDIAL DEL COMERCIO

RESTRICTED

WT/BOP/W/2

15 de mayo de 1995

(95-1268)

Comité de Restricciones a la Importación (Balanza de Pagos)

CONSULTA DE 1995 CON SUDÁFRICA DE CONFORMIDAD CON LAS DISPOSICIONES DE LA OMC EN MATERIA DE BALANZA DE PAGOS

Documento de información preparado por la Secretaría

I. Introducción

1. El presente documento se ha preparado con arreglo a lo dispuesto en el párrafo 12 del Entendimiento relativo a las disposiciones del Acuerdo General sobre Aranceles Aduaneros y Comercio de 1994 en materia de balanza de pagos.¹

2. Las actuales consultas tienen su origen en el establecimiento por Sudáfrica en 1985 de un recargo del 10 por ciento a la importación a fin de conservar las reservas de divisas del país tras la imposición de sanciones comerciales y financieras por los interlocutores comerciales. En septiembre de 1992, los Estados Unidos, secundados por otros países, plantearon en el Consejo del GATT la cuestión del recargo a la importación, pidiendo que Sudáfrica actualizase su notificación y consultara al Comité de Restricciones a la Importación (Balanza de Pagos) (L/7084). Así, en julio de 1993 el Comité celebró consultas con Sudáfrica en las que se instó a este país a que gradualmente suprimiera los restantes recargos a la importación y a que no más tarde de mediados de 1994 informara sobre los progresos realizados (BOP/R/211).²

II. Evolución de las políticas

3. El recargo a la importación fue introducido por primera vez en 1985 (L/5898); posteriormente, el 15 de agosto de 1988 (L/5898/Add.1), se amplió para abarcar ciertos artículos objeto de consolidación. En 1990 y 1991, los recargos a la importación del 60 y el 20 por ciento que se aplicaban a los artículos de lujo y de línea blanca se redujeron al 40 y al 15 por ciento (L/5898/Add.2 y Corr.1). Desde que se celebraron las últimas consultas, en junio de 1994, se ha eliminado el recargo del 5 por ciento que se aplicaba a los bienes intermedios y de capital (L/5898/Add.3) y en septiembre de 1994 el recargo del 15 por ciento que pesaba sobre los vehículos automóviles. En el discurso de presentación del presupuesto, que pronunció el 15 de marzo de 1995, el Ministro de Hacienda anunció que el 1º de octubre de 1995 se suprimiría el recargo a la importación.

¹Cabe recordar que, con arreglo al párrafo 5 del artículo XII del Acuerdo General sobre el Comercio de Servicios (AGCS), los procedimientos de consulta "serán los mismos del GATT de 1994".

²El Gobierno de Sudáfrica ha anunciado que, a la vez que el recargo, eliminará el impuesto a los accionistas no residentes, un impuesto que afecta a las personas y sociedades extranjeras que controlan al menos el 25 por ciento de una compañía sudafricana.

4. En septiembre de 1985, además de establecer el recargo, Sudáfrica volvió a introducir el mecanismo del "rand financiero", la moneda utilizada por los no residentes para las transacciones de capital, a fin de proteger sus reservas del efecto de las grandes salidas de capital que siguieron a la moratoria en el pago de la deuda. A raíz de mejoras en el mercado tales como el acercamiento del valor de descuento del rand financiero respecto del rand comercial y la eficaz flotación de la deuda nacional en diciembre de 1994, Sudáfrica abolió su sistema de dualidad monetaria el 13 de marzo de 1995.

5. Otros acontecimientos importantes en relación con el comercio ocurridos desde la celebración de las últimas consultas son: i) los compromisos asumidos en materia arancelaria en la Ronda Uruguay, por los cuales Sudáfrica ha consolidado aproximadamente el 98 por ciento de su lista, reduciendo el arancel medio al 17,8 por ciento, ii) la reestructuración del sistema de subvenciones a la exportación de productos manufacturados (GEIS) cuya supresión total está prevista para 1997, y iii) la revisión de su oferta en el ámbito de los servicios financieros a fin de abarcar las operaciones con valores, los reaseguros y las transacciones bancarias a través de sucursales.

6. De conformidad con el párrafo 5 a) del artículo XII del Acuerdo General sobre el Comercio de Servicios, los Miembros deberán consultar al Comité de Restricciones a la Importación (Balanza de Pagos) en relación con cualquier restricción que adopten o mantengan por motivos de balanza de pagos sobre el "comercio de servicios respecto de los que haya contraído compromisos específicos, con inclusión de los pagos o transferencias por concepto de transacciones referentes a tales compromisos". El Gobierno de Sudáfrica afirma que no mantiene restricciones por motivos de balanza de pagos al comercio de servicios respecto de los que ha asumido compromisos.

III. Evolución macroeconómica y evolución del comercio

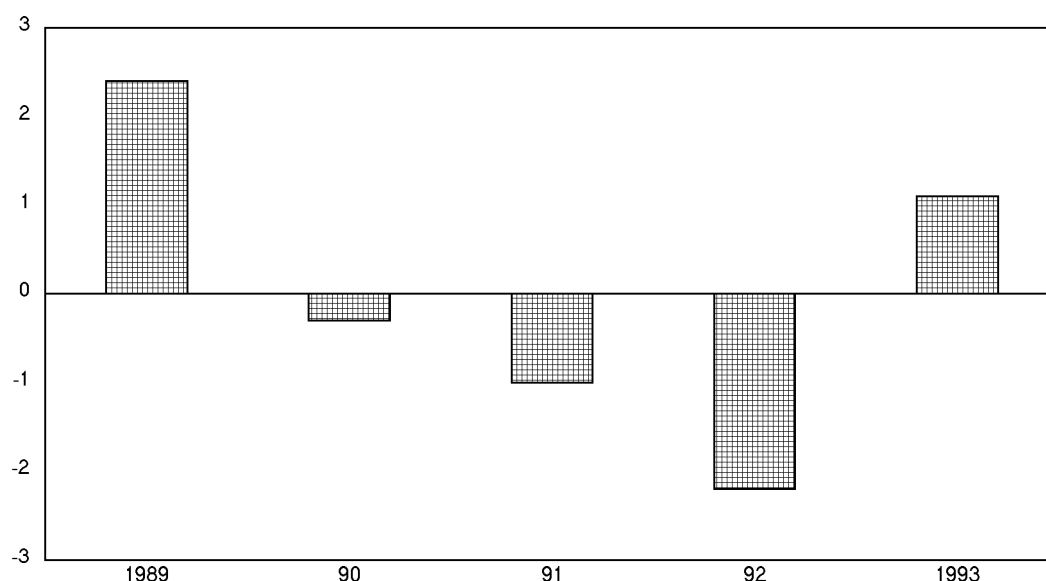
7. Tras una profunda recesión la economía de Sudáfrica inició en 1993 una recuperación que continuó en 1994. Sin embargo, aún no ha podido detenerse la disminución del empleo. Aunque en los últimos años la política fiscal ha sido expansionista, con grandes gastos en servicios sociales, en 1993/94 se redujo el crecimiento del déficit presupuestario. Por otra parte, hay indicios de una relajación del control monetario en 1994, tras varios años de sostenidos y fructíferos esfuerzos por reducir la inflación.

8. Aunque en épocas recientes Sudáfrica fue un prestamista neto respecto al resto del mundo, los datos de que se dispone apuntan a que en 1994 registró un déficit por cuenta corriente. Mientras que las importaciones se han incrementado, los resultados de las exportaciones han sido deficientes, pese al levantamiento de las sanciones comerciales y al marcado aumento de la demanda extranjera en los principales mercados de exportación de Sudáfrica. Sin embargo, es probable que el incremento en 1994 de las entradas de capital a corto y largo plazo aumente las reservas, que habían disminuido considerablemente en los últimos años.

a) Producto; empleo y precios

9. En 1993 el PIB de Sudáfrica creció algo más del 1 por ciento, tras haber disminuido sostenidamente entre 1990 y 1992 (gráfico 1). En lo que respecta a la oferta, el principal factor de crecimiento en 1993 fue la actividad agropecuaria que se recuperó tras la sequía de 1992. La actividad no agropecuaria creció sólo un 0,6 por ciento en 1993 mientras que la producción se mantuvo en niveles muy bajos. En cuanto a la demanda, los principales factores que contribuyeron al crecimiento en 1993 fueron el incremento de las inversiones en existencias y el aumento del consumo del sector público. Los datos más recientes de que se dispone indican que el crecimiento se ha mantenido en 1994, pese a una actividad agropecuaria fluctuante. El mayor impulso lo ha proporcionado el aumento de las inversiones en capital fijo, debido tanto al incremento de la inversión privada en grandes proyectos basados en recursos como a la recuperación de la inversión paraestatal.

Gráfico 1 - Sudáfrica - Crecimiento del PIB, 1989-93
(Porcentaje de variación anual)



Fuente: FMI.

10. En el período de 1989 a 1993, Sudáfrica no fue un prestamista neto respecto del resto del mundo, ya que el ahorro interno bruto superó a las inversiones internas brutas en torno a un 1-2 por ciento del PNB (cuadro 1). Entre 1989 y 1992, el porcentaje del ahorro interno bruto en relación con el PNB disminuyó del 23,5 por ciento al 17,2 por ciento, pero en 1993 aumentó ligeramente al 17,6 por ciento. En 1992 y 1993, el Gobierno general pasó de una posición de ahorro neto a registrar un ahorro negativo, mientras que el ahorro personal y empresarial aumentaron. El porcentaje de la inversión interna bruta disminuyó igualmente en relación con el PNB, pasando del 22 por ciento en 1989 al 16,1 por ciento en 1992 y 1993. La inversión privada se recuperó en 1993, tras haber disminuido entre 1989 y 1992, pero las inversiones del sector público continuaron su tendencia decreciente.

Cuadro 1 - Sudáfrica - Balanzas ahorro-inversión, 1987-92
(En porcentaje del PIB)

	1989	1990	1991	1992	1993
Ahorro interno bruto	23,5	20,4	19,5	17,2	17,6
Ahorro personal	5,6	4,2	4,5	5,8	6,5
Ahorro de sociedades	16,3	15,0	14,6	15,2	15,5
Ahorro del Gobierno general	1,6	1,2	0,3	-3,8	-4,3
Inversión interna bruta¹	22,0	18,4	17,4	16,1	16,1
Privada	13,9	12,3	11,5	10,8	11,5
Pública ²	8,0	6,1	5,9	5,2	4,5
Ahorros externos	-1,5	-2,0	-2,1	-1,2	-1,6

1 Incluidas las existencias.

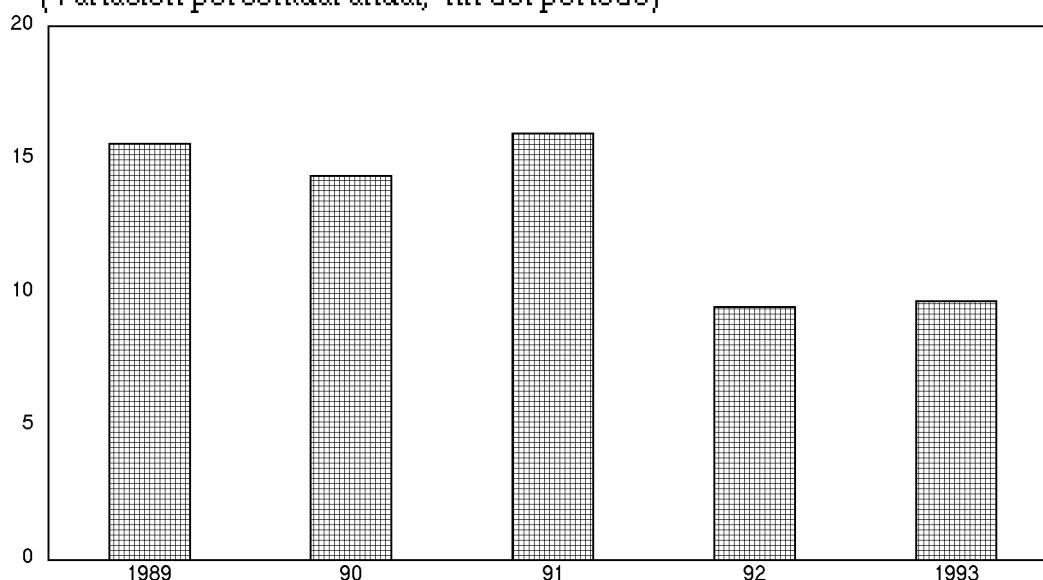
2 Inversión bruta de las autoridades y corporaciones públicas.

Fuente: FMI.

11. En los últimos años el empleo ha disminuido considerablemente. Entre 1988 y 1993 se redujo un 30 por ciento en el sector de la extracción de oro y un 10 por ciento en el de manufacturación. En general, el empleo no agrícola descendió durante ese período un 6,7 por ciento. Datos recientes indican que la contracción del empleo en general continuó en 1994. La característica más destacada en la evolución del mercado laboral en la década de los noventa es que los costes unitarios de la mano de obra en relación con los precios a la exportación o los precios al por mayor de los bienes de producción aumentaron sensiblemente pese a la gravedad de la recesión y al crecimiento del desempleo. Este hecho parece indicar que a pesar de las presiones cíclicas, las rigideces del mercado laboral constituían un factor importante en el crecimiento del desempleo incluso antes de que se produjera la reciente recuperación de la actividad económica.

12. La inflación, calculada sobre la base de los precios de consumo (fin del período), disminuyó en 1992 desde el nivel cercano al 15 por ciento en que se situó en los tres años anteriores a menos del 10 por ciento (gráfico 2). En 1993 se produjo un ligero aumento de la inflación atribuible al incremento del 4 por ciento en la tasa del impuesto sobre el valor añadido (IVA). En los primeros meses de 1994 la inflación disminuyó al 7 por ciento, pero aumentó al 10 por ciento a finales de año por efecto del alza de los precios de los alimentos, la depreciación del rand en la primera mitad del año y la aplicación de una política monetaria de adaptación.

Gráfico 2 - Sudáfrica - Precios de consumo, 1989-93
(Variación porcentual anual; fin del período)



Fuente: FMI.

b) Hacienda pública

13. El déficit fiscal (incluyendo los ingresos excepcionales) aumentó de menos del 1 por ciento del PIB en 1989/90 al 8,3 por ciento en 1992/93, debido tanto a factores cíclicos (es decir, la recesión) como estructurales (cuadro 2). En 1993/94 mejoró la situación fiscal al disminuir el déficit al 6,9 por ciento.

Cuadro 2 - Sudáfrica: Finanzas del Gobierno central, 1989/90-1993/94¹
(En porcentaje del PIB)

	1989/90	1990/91	1991/92	1992/93	1993/94
Ingresos fiscales	26,8	24,7	23,9	23,5	24,1
Ingresos internos	21,4	21,0	20,3	19,4	20,0
Impuestos sobre la renta	13,0	13,0	13,2	12,9	12,1
Impuestos sobre las ventas/IVA	6,6	6,4	5,8	4,9	6,3
Otros	1,8	1,6	1,4	1,5	1,6
Aduanas e impuestos especiales	4,2	3,6	3,4	3,8	3,8
Derechos de importación y recargo	1,9	1,6	1,3	1,3	1,3
Impuestos especiales de consumo	1,1	1,2	1,2	1,3	1,3
Gravamen sobre los combustibles; otros	1,7	1,5	1,7	2,1	2,0
Pagos a la SACU	-0,5	-0,6	-0,9	-0,9	-0,8
Ingresos excepcionales	1,2	0,1	0,3	0,3	0,4
Gastos	27,4	27,2	20,3	31,8	31,1
Gastos primarios recurrentes	--	--	--	--	23,7
Gastos de capital	--	--	--	--	2,1
Pago de intereses	4,1	4,1	4,3	4,9	5,3
Balance	-0,6	-2,5	-4,4	-8,3	-6,9

1 El ejercicio económico comienza el 1º de abril.

Fuente: FMI.

14. Los ingresos del Gobierno central (incluidos los ingresos excepcionales) disminuyeron del 26,8 por ciento del PIB en 1989/90 a poco más del 24 por ciento en 1993/94, al disminuir en porcentaje del PIB los impuestos sobre la renta y los derechos de aduana. La sustitución en 1991 del impuesto sobre la renta general por el IVA al tipo del 10 por ciento provocó en un principio una caída de los ingresos, pero la situación se invirtió cuando se aumentó el tipo del IVA al 14 por ciento en el presupuesto de 1993/94. Los ingresos excepcionales han fluctuado como consecuencia de los ingresos procedentes de la privatización que representaron el 1 por ciento del PIB en 1989/90, y los beneficios obtenidos en la venta de reservas estratégicas de petróleo en años más recientes.

15. Los gastos del Gobierno central se incrementaron del 27,4 por ciento del PIB en 1989/90 al 31,1 por ciento en 1993/94. Este aumento puede atribuirse a un incremento en el pago de los intereses, y a un mayor reembolso en educación, salud, bienestar y otros servicios sociales. Los gastos o servicios sociales aumentaron en torno a un 4,5 por ciento del PIB durante este período.

16. La deuda del Gobierno central como proporción del PIB creció del 38,1 por ciento a principios de 1989/90 al 52,5 por ciento a finales de 1993/94.

c) Dinero y crédito

17. Entre 1989 y 1993 se hicieron continuos y fructíferos esfuerzos por reducir la inflación, disminuyendo el índice anual de crecimiento del dinero en sentido amplio del 22,9 por ciento en 1989 al 4,3 por ciento en 1993. En 1994, se atenuó la política monetaria y el índice de crecimiento del dinero en sentido amplio aumentó al 14,3 por ciento. Las principales contrapartidas de este incremento fueron un ligero descenso de los haberes extranjeros netos y un notorio aumento del crédito al sector privado.

d) Tipo de cambio

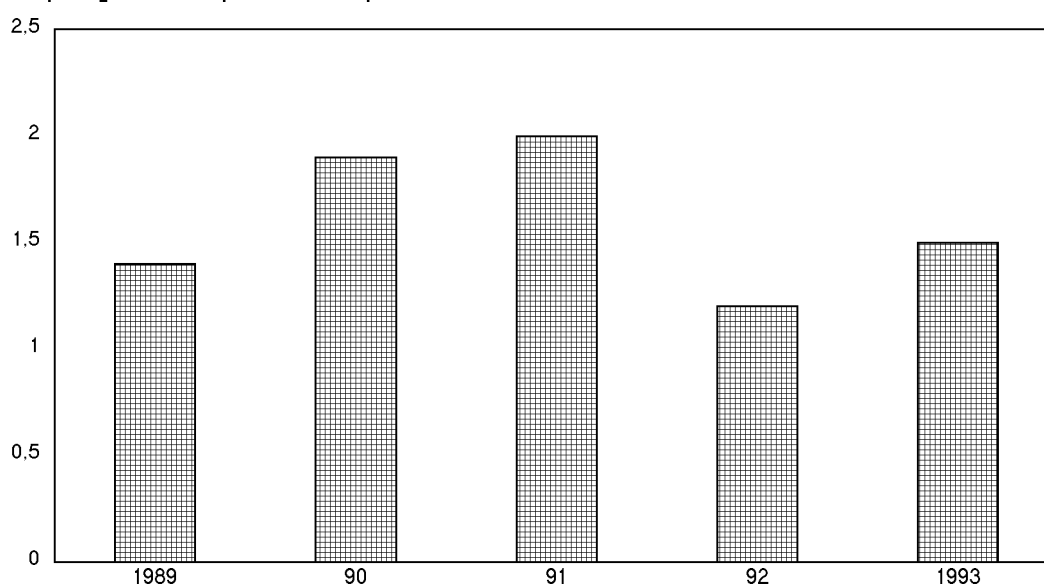
18. El tipo de cambio efectivo nominal se depreció un 8,9 por ciento en 1993, provocando una depreciación real del 2,7 por ciento para el año. En 1994, el tipo de cambio efectivo real se depreció un 4 por ciento y el tipo de cambio nominal del rand era a finales de ese año de 0,282 dólares EE.UU., frente a 0,294 a finales de 1993. El rand financiero, destinado a las transacciones en el mercado de capitales, continuó fortaleciéndose durante 1993 y 1994, por lo que la diferencia entre el rand financiero y el rand de cuenta corriente disminuyó del 37 por ciento a finales de 1992 en torno al 10-15 por ciento en el cuarto trimestre de 1994.

e) Balanza de pagos

Cuenta corriente

19. De 1989 a 1993 el superávit en cuenta corriente representó anualmente entre un 1 y un 2 por ciento del PIB (gráfico 3, cuadro 3). El superávit experimentó un aumento en porcentaje del PIB del 1,2 por ciento en 1992 al 1,5 por ciento en 1993, pero es probable que en 1994 la cuenta haya arrojado un saldo deficitario.

Gráfico 3 - Sudáfrica - Balanza en cuenta corriente, 1989-93
(En porcentaje del PIB)



Fuente: FMI.

Cuadro 3 - Sudáfrica: Balanza de pagos, 1989-93

(En millones de dólares de los Estados Unidos)

	1989	1990	1991	1992	1993
Balanza de pagos	5.056	6.764	6.125	5.430	5.777
Exportaciones	21.937	23.539	23.288	23.624	24.104
Exportaciones netas de productos distintos del oro, f.o.b.	14.638	16.515	16.194	17.187	17.299
Oro ¹	7.299	7.024	7.094	6.437	6.805
Importaciones, f.o.b.	-16.882	-16.775	-17.163	-18.194	-18.327
Servicios no imputables a factores	-262	-323	-513	-946	-1.229
Créditos	3.240	3.788	3.594	3.754	3.757
Débitos	-3.502	-4.111	-4.108	-4.700	-4.985
Servicios imputables a factores	-3.550	-4.455	-3.444	-3.207	-2.895
Créditos	1.162	597	892	914	690
Débitos	-4.712	-5.052	-4.336	-4.181	-3.585
Intereses	-3.432	-3.705	-3.133	-2.875	-2.659
Dividendos y beneficios	-1.112	-1.179	-1.084	-1.148	-825
Impuestos	-168	-167	-120	-98	-101
Transferencias	78	71	73	105	131
Privadas	41	-33	-27	32	68
Oficiales	37	104	100	73	64
Balanza en cuenta corriente	1.322	2.057	2.241	1.382	1.784
Capital a largo plazo, neto	-231	-39	-627	-530	-83
Privado	-52	-237	-1.007	-1.632	800
Público	-179	197	381	1.102	-883
Capital a corto plazo, neto	-808	-541	664	878	-1.555
Privado	-572	-557	815	892	-1.725
Público	-236	17	-151	-14	169
Errores y omisiones	-271	-105	-818	-1.636	-2.960
Balanza en cuenta corriente	-1.310	-685	-780	-1.288	-4.598
Cambio en las reservas netas (sobre la base de las transacciones) ²	12	1.373	1.461	94	-2.814
Cambio en las obligaciones en relación con las reservas ³	518	-1.033	-371	283	2.274
Asignaciones y ajustes en la valoración de DEG	-454	-201	-170	114	493
Cambio en reservas brutas	76	139	920	491	-47

1 Ventas de oro netas al extranjero más cambios en la reservas de oro del Banco de la Reserva y otras entidades bancarias.

2 Reservas de oro y de divisas del Banco de la Reserva, el sector bancario y el Gobierno central.

3 Entre las obligaciones relacionadas con las reservas se incluyen todas las obligaciones a corto plazo del Banco de la Reserva y otras entidades bancarias, así como los préstamos extranjeros a corto plazo concedidos por bancos y autoridades extranjeras al Gobierno central.

Fuente: FMI.

20. En 1993, el fuerte crecimiento de las importaciones, especialmente de maquinaria y bienes de producción, se vio acompañado por una mejora en los resultados de las exportaciones que se debió en particular al aumento del precio del oro y que reflejaba asimismo el fin de la sequía y el aumento de las exportaciones de productos manufacturados. En 1993, el volumen de las importaciones aumentó casi un 7 por ciento, mientras que el de las exportaciones de bienes y servicios no atribuibles a factores un 6 por ciento. La cuenta de servicios ponía de manifiesto un incremento significativo de los pagos en concepto de viajes y una disminución de los pagos por distribución de dividendos y beneficios a los no residentes.

21. Por primera vez desde que en 1985 se impusieron las sanciones, en 1994 la balanza en cuenta corriente pasó de registrar un superávit a ser deficitaria (0,5 por ciento del PIB). Este hecho se debió principalmente a un aumento de las importaciones relacionadas con la inversión y a que la actividad exportadora fue poco favorable, pese al fuerte crecimiento de la demanda externa. Las exportaciones de diamantes y de algunos productos manufacturados experimentaron un notable descenso y el volumen de las exportaciones de oro se redujo drásticamente.

Cuenta de capital

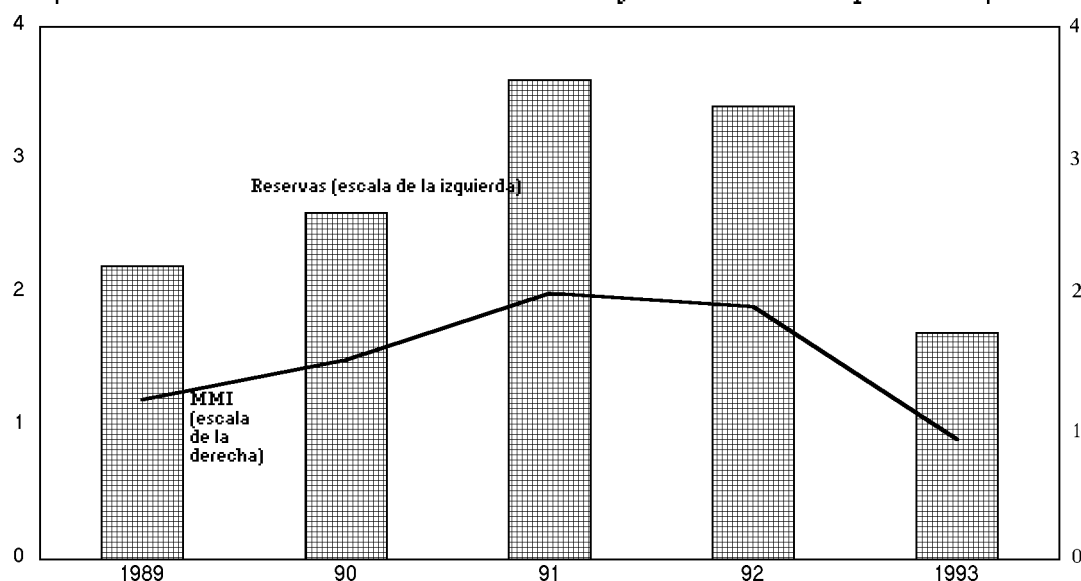
22. El déficit en la cuenta de capital aumentó considerablemente en 1993, ascendiendo a 4.600 millones de dólares EE.UU. frente a los 1.300 millones de dólares EE.UU. del año anterior. Las salidas netas de capital a largo plazo descendieron de 530 millones de dólares EE.UU. en 1992 a 83 millones en 1993. En 1992 las salidas de capital privado a largo plazo se convirtieron en entradas en 1993, pero con los flujos de capital público a largo plazo se dio la situación inversa debido al reembolso de la deuda externa de Sudáfrica. Mientras que en 1992 se produjeron unas entradas netas de capital a corto plazo por un valor de 878 millones de dólares EE.UU., en 1993 las salidas netas de capital a corto plazo ascendieron a 1.600 millones de dólares EE.UU. Este cambio cabe atribuirlo en parte a los movimientos en los depósitos en rand financieros. En 1993 las fugas de capital influyeron considerablemente en la cuenta de capital, pero hay indicios de que disminuyeron en 1994. En ese año las entradas de capital fueron predominantemente a corto plazo, en parte debido a los nuevos cambios producidos en los depósitos en rand financieros y en parte como consecuencia del aumento de los préstamos a corto plazo solicitados por los bancos sudafricanos en el extranjero. En 1994, las entradas de capital a largo plazo experimentaron un aumento debido a la emisión en diciembre de deuda nacional por un valor de 750 millones de dólares EE.UU. Según los datos disponibles, es probable que para todo el año de 1994 la cuenta de capital sea excedentaria por primera vez desde 1984 (la contrapartida del cambio esperado en la cuenta corriente, que pasaría de excedentaria a deficitaria en 1994).

23. El gran déficit que arrojó la cuenta de capital en 1993 tuvo como consecuencia una considerable pérdida de reservas (gráfico 4). Las reservas netas se habían reducido a 1.700 millones de dólares EE.UU. (en torno a un mes de importaciones) a finales de 1993, frente a los 3.400 millones de dólares EE.UU. (en torno a dos meses de importaciones) a finales de 1992. En 1994, las reservas netas continuaron en un principio disminuyendo, pero más tarde la cuenta de capital pasó a ser excedentaria antes de que la cuenta corriente arrojara un saldo negativo, ocasionando un incremento proyectado de las reservas netas de más de 1.000 millones de dólares EE.UU. en el ejercicio financiero de 1994.

Deuda externa

24. La deuda externa de Sudáfrica ha ido disminuyendo de forma constante en los últimos años, pasando de representar el 36 por ciento del PIB en 1986 a algo más del 14 por ciento en 1993 (gráfico 5). A finales de 1993 el nivel de la deuda externa se situaba en 16.700 millones de dólares EE.UU., frente a los 17.300 millones de dólares EE.UU. de finales de 1992. El porcentaje que representaba el pago de intereses respecto a las exportaciones de bienes y servicios no imputables a factores disminuyó de cerca del 11 por ciento en 1986 a menos del 7 por ciento en 1992 y 1993 (gráfico 6).

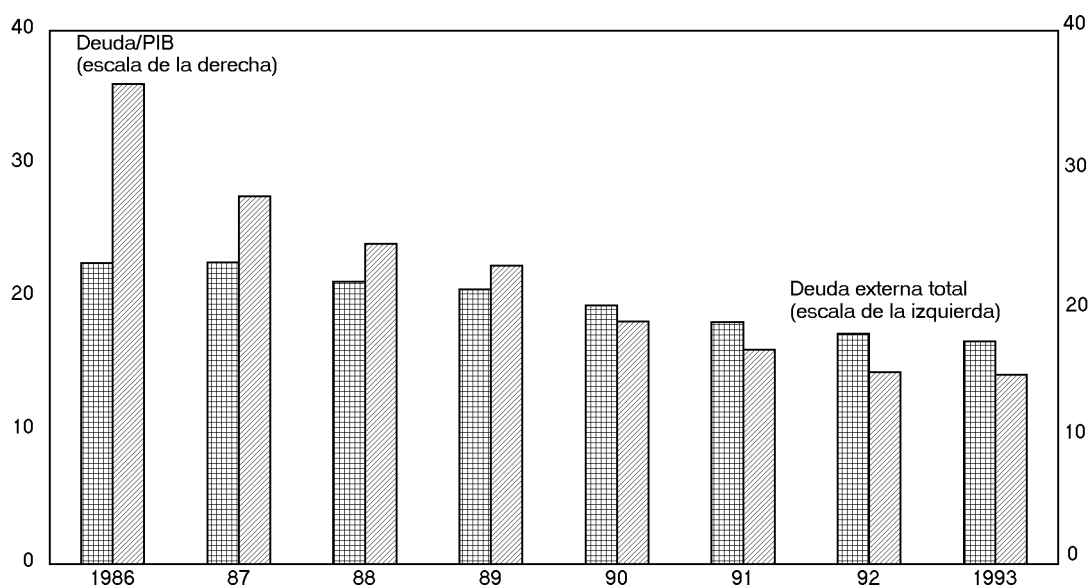
Gráfico 4 - Sudáfrica - Reservas netas internacionales, 1989-93
(En miles de millones de dólares EE.UU. y en meses de importación)



Nota: La sigla MMI hace referencia al equivalente en meses de importaciones de mercancías.

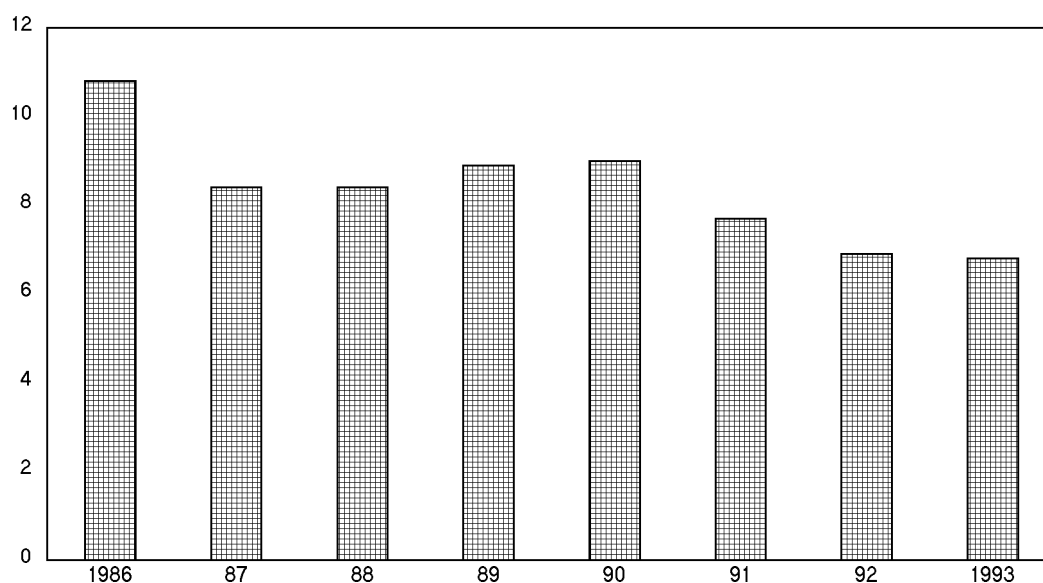
Fuente: FMI.

Gráfico 5 - Sudáfrica - Deuda externa total, 1986-93
(En miles de millones de dólares EE.UU. y en porcentaje del PIB)



Fuente: FMI.

Gráfico 6 - Sudáfrica - Pago de intereses, 1986-93
(En porcentaje de las exportaciones de bienes y servicios no imputables a factores)



Fuente: FMI

f) Estructura del comercio

25. Esta sección se basa en parte en el Examen de las Políticas Comerciales de Sudáfrica (GATT, 1993), que puso claramente de manifiesto que los datos comerciales de este país están sujetos a muchas reservas. Durante varios años gran parte del comercio estuvo sin clasificar y faltaban datos sobre los interlocutores comerciales. Por consiguiente, al proceder de dos fuentes diferentes, habrá que tratar con cautela los datos presentados en los cuadros 4 y 5.

Composición por productos

26. En 1991, más del 40 por ciento del total de las exportaciones de Sudáfrica correspondía a renglones no clasificados, en comparación con 1987, en que esa proporción era de bastante más de la mitad (cuadro 4). La minería representaba más del 21 por ciento del total de las exportaciones, los productos manufacturados cerca del 35 por ciento, y la agricultura, la silvicultura y la pesca menos del 4 por ciento. Los minerales, principalmente el oro, han sido tradicionalmente los productos más exportados por Sudáfrica. El carbón de antracita era un importante producto de exportación, pero los diamantes no se registraban por separado en los datos de exportación. Dentro de las manufacturas, en 1991 las exportaciones más importantes eran los productos de hierro y acero, las sustancias químicas industriales, los alimentos, los productos de metales no ferrosos y el papel. Entre las exportaciones de productos agropecuarios figuran la lana, el azúcar, el maíz, los frutos, las verduras y hortalizas y los cueros y pieles. Según datos proporcionados por las Naciones Unidas, la estructura del comercio en 1993 pone de manifiesto la existencia de un alto porcentaje de productos manufacturados entre las exportaciones (posiblemente debido a que los artículos que antes estaban sin clasificar y otros clasificados como productos mineros se incluyen bajo manufacturas). En otros aspectos, la estructura de las exportaciones permanece relativamente invariable.

Cuadro 4 - Sudáfrica - Exportaciones de mercancías de Sudáfrica, por grupos de productos, 1989-91

(En porcentaje del total de las exportaciones)

CIU	1989 ^a	1990 ^a	1991 ^a	1992 ^b	1993 ^b
1 Agricultura, caza, silvicultura y pesca	4,7	4,1	3,6	4,3	4,3
2 Explotación de minas y canteras	22,2	22,4	21,3	10,9	11,7
3 Industria manufacturera	31,1	32,1	34,8	84,7	84,0
311/312 Elaboración de alimentos	4,0	3,9	4,1	3,7	3,3
321 Manufactura de textiles	1,8	1,6	1,9	2,3	1,9
33 Manufactura de madera y productos de madera	0,4	0,5	0,5	0,7	1,0
341 Papel y productos de papel	2,8	2,6	2,4	3,1	2,8
351 Productos químicos industriales	3,6	3,2	4,0	5,1	4,7
352 Otros productos químicos	0,5	0,6	0,6	0,9	0,8
36 Manufactura de productos minerales no metálicos	0,4	0,4	0,5	0,9	0,9
371 Hierro y acero	8,9	9,0	9,1	7,7	7,4
372 Metales no ferrosos	3,0	2,6	2,8	4,7	3,1
381 Metales elaborados	1,4	1,7	2,1	1,7	1,8
382 Maquinaria a excepción de la maquinaria eléctrica	1,5	1,6	1,8	2,3	2,6
383 Maquinaria eléctrica	0,4	0,6	0,7	0,8	1,1
3843 Fabricación de vehículos automóviles	0,7	1,1	1,4	2,9	3,1
384-3843 Material profesional y científico	0,2	0,5	0,4	0,9	0,9
Otras industrias manufactureras	1,6	2,2	2,5	46,9	48,7
Sin clasificar	42,0	41,4	40,3

Fuente: a) Fuentes nacionales (Datos de la Corporación de Desarrollo Industrial y de la CIU); b) Oficina de Estadísticas de las Naciones Unidas, base de datos Comtrade.

27. En 1991, en torno al 11 por ciento de las importaciones de Sudáfrica correspondían a productos no clasificados, frente a más del 15 por ciento en 1987 (cuadro 5). Las importaciones han estado dominadas por las manufacturas, que entre 1987 y 1991 representaron invariablemente más del 80 por ciento del total de las importaciones. En ningún año del mismo período las importaciones de productos mineros y agropecuarios superaron el 2 por ciento. El nivel de dependencia de las importaciones de maquinaria y material de transporte se mantuvo elevado. En 1991, más del 20 por ciento del total de las importaciones consistieron en maquinaria, y otro 8,6 por ciento en maquinaria eléctrica. En 1991 los productos químicos industriales y los vehículos automóviles representaron unos y otros el 10 por ciento del total de las importaciones. En 1993, el porcentaje de las importaciones agropecuarias había aumentado manifiestamente, debido con toda posibilidad a la sequía. Dentro de las manufacturas, se produjeron pocos cambios.

Estructura regional del comercio

28. Los datos comerciales de Sudáfrica incluyen todos los de la Unión Aduanera del África Meridional, esto es, las importaciones y exportaciones de Botswana, Lesotho, Swazilandia y Namibia (BLNS). Una complicación adicional es que algunas fuentes de información consideran como comercio exterior de Sudáfrica el realizado con Transkei, Boputhatswana, Venda y Ciskei (los Estados TBVC).

Cuadro 5 - Sudáfrica - Importaciones por grupos de productos, 1989-91

(En porcentaje del total de las importaciones)

CIIU	1989 ^a	1990 ^a	1991 ^a	1992 ^b	1993 ^b
1 Agricultura, caza, silvicultura y pesca	1,2	1,7	1,9	5,5	3,6
2 Explotación de minas y canteras	1,7	1,7	1,4	1,2	2,7
3 Industrias manufactureras	84,8	83,2	85,5	93,4	93,7
311/312 Elaboración de alimentos	3,4	3,1	3,1	3,1	2,8
313 Industrias de la bebida	0,8	0,9	0,8	0,7	0,6
321 Manufactura de textiles	3,3	3,7	4,2	3,5	3,4
323 Cuero	0,6	0,6	0,5	0,5	0,5
33 Manufactura de madera y productos de madera	0,7	0,7	0,8	0,9	1,0
341 Papel y productos de papel	1,6	1,9	1,9	1,8	1,9
342 Impresión y publicación	0,7	0,8	0,8	0,9	1,1
351 Productos químicos industriales	10,6	10,1	10,4	9,5	10,0
352 Otros productos químicos	3,8	4,2	4,5	4,4	4,3
355 Productos de caucho	1,0	1,0	1,0	1,1	1,1
356 Productos de plástico	0,6	0,6	0,7	0,6	0,6
362 Vidrio y productos de vidrio	0,4	0,5	0,5	0,5	0,5
36-362 Otros productos no metálicos	0,7	0,9	0,8	1,0	1,0
371 Hierro y acero	1,8	1,5	1,4	1,7	1,5
372 Metales no ferrosos	0,8	0,7	0,7	0,8	0,8
381 Metales elaborados	3,5	3,8	3,4	4,9	4,7
Maquinaria a excepción de la maquinaria eléctrica					
382 eléctrica	21,4	21,2	20,0	18,6	18,7
383 Maquinaria eléctrica	8,1	8,0	8,6	8,0	8,7
3843 Fabricación de vehículos automóviles	12,6	10,8	10,2	9,4	11,7
384-3843 Otros transportes	2,3	1,8	4,0	3,2	3,6
Otras industrias manufactureras	5,9	6,4	7,2	18,2	15,5
Sin clasificar	12,3	13,4	11,2

Fuente: a) Fuentes nacionales (Datos de la Corporación de Desarrollo Industrial y de la CIIU); b) Oficina de Estadísticas de las Naciones Unidas, base de datos Comtrade.

29. Hay indicios de que entre los años 1985 y 1990 se produjo un cambio en la estructura geográfica del comercio de Sudáfrica (cuadros 6 y 7). Mientras que aumentó la importancia de Europa, en particular de la Comunidad Europea, y de Asia, la de las Américas disminuyó. En 1990, a raíz de la intensificación de las sanciones, el porcentaje de las exportaciones de Sudáfrica a los Estados Unidos se redujo del 8 por ciento que representaban en 1985 al 4 por ciento. En 1990, Suiza y el Reino Unido eran los mercados más importantes de las exportaciones de Sudáfrica, mientras que Alemania y el Reino Unido eran las mayores fuentes de importación. Las exportaciones de hulla, hierro y acero a Europa disminuyeron, pero aumentaron las dirigidas a los mercados africano y asiático. Las manufacturas tendieron a ser más importantes en el comercio regional intraafricano que en el global. El comercio con Sudáfrica era importante para sus vecinos del norte porque la red de transportes de este país ofrecía una vía importante para los intercambios con el resto del mundo.

30. Sin embargo, desde 1990 el porcentaje que representa Europa en el total de las exportaciones ha disminuido del 37 al 24 por ciento, al aumentar las exportaciones a otros países africanos tras el levantamiento de las sanciones comerciales. También continúa incrementándose el porcentaje de Asia.

Cuadro 6 - Exportaciones por destino, 1980, 1985, 1990, 1992 y 1993
(Porcentaje del total de las exportaciones)

Interlocutor comercial	1980 ^a	1985 ^a	1990 ^a	1992 ^b	1993 ^b
Europa	25,9	25,6	37,5	27,8	24,5
CE 12 (incluida la RDA)	18,5	20,3	27,2	23,8	20,6
Alemania	4,1	3,5	4,9	4,8	4,4
Países Bajos	1,2	3,7	5,4	2,8	2,8
Reino Unido	6,9	5,9	8,1	7,2	5,4
Suiza	6,2	3,6	9,0	0,7	0,9
Asia	10,0	14,5	17,8	16,9	18,4
Japón	6,1	7,7	6,4	5,2	5,5
África	5,5	4,3	6,6	9,7	10,9
América	10,8	9,4	5,5	9,2	9,1
Estados Unidos	8,3	8,2	4,0	7,3	7,2
Oceanía	0,5	0,8	0,4	0,6	0,8

Fuente: a) Departamento de Comercio e Industria; b) Oficina de Estadísticas de las Naciones Unidas, base de datos Comtrade.

Nota: En torno a un tercio de las exportaciones no se tienen en cuenta, posiblemente por tratarse de exportaciones sin clasificar, en particular de oro, diamantes y armas.

Cuadro 7 - Sudáfrica - Importaciones por origen, 1980, 1985, 1990, 1992 y 1993
(Porcentaje del total de las importaciones)

Interlocutor comercial	1980 ^a	1985 ^a	1990 ^a	1992 ^b	1993 ^b
Europa	39,6	47,9	48,9	44,5	44,8
CE 12 (incluida la RDA)	34,7	41,4	45,0	40,2	40,3
Reino Unido	12,1	12,2	11,7	10,2	11,0
Alemania	12,9	16,7	19,7	16,4	15,7
Suiza	1,6	2,1	2,7	2,3	2,2
Asia	12,5	15,0	20,3	22,3	26,2
Japón	8,9	10,0	9,8	10,6	12,6
África	2,0	2,0	1,8	2,3	2,5
América	15,4	17,1	14,5	16,9	15,7
Estados Unidos	13,5	13,9	11,4	13,7	13,3
Oceanía	0,7	1,2	1,0	1,3	1,3

Fuente: a) Departamento de Comercio e Industria; b) Oficina de Estadísticas de las Naciones Unidas, base de datos Comtrade.

Nota: En las importaciones por procedencia no se incluyen las de petróleo crudo, lo que principalmente explica que los porcentajes de los interlocutores no sumen el 100 por ciento.