

ORGANISATION MONDIALE DU COMMERCE

RESTRICTED

G/AG/W/32/Rev.4

21 novembre 2001

(01-5922)

Comité de l'agriculture

PARTICIPATION DES MEMBRES À LA CROISSANCE NORMALE DU COMMERCE MONDIAL DES PRODUITS AGRICOLES - ARTICLE 18:5 DE L'ACCORD SUR L'AGRICULTURE

Note du Secrétariat

Révision

1. L'article 18:5 de l'Accord sur l'agriculture dispose que "les Membres conviennent de tenir chaque année des consultations au sein du Comité de l'agriculture au sujet de leur participation à la croissance normale du commerce mondial des produits agricoles dans le cadre des engagements en matière de subventions à l'exportation au titre du présent accord". Conformément aux procédures de travail du Comité, ces consultations doivent avoir lieu aux réunions de novembre du Comité (G/AG/1, paragraphe 17).

2. La présente note met à jour et complète les renseignements fournis par le Secrétariat pour les consultations au titre de l'article 18:5 de novembre 2000 (G/AG/W/32/Rev.3). Dans les tableaux annexés figurent des données relatives à l'évolution des volumes d'exportation (aide alimentaire incluse) et des parts de certains Membres dans les exportations mondiales de certains produits/groupes de produits entre 1991 et l'année la plus récente pour laquelle on dispose de données.¹ Les graphiques annexés montrent en outre, pour les produits/groupes de produits visés, les parts du marché mondial détenues par les principaux exportateurs. En réponse à une suggestion formulée à la réunion du Comité de novembre 1998, les tableaux annexés à la présente note contiennent également des données relatives aux importations (aide alimentaire incluse) de certains produits (blé/farine de blé, céréales secondaires et sucre) et indiquent les Membres qui en sont les principaux importateurs.

3. Concernant les exportations, les produits/groupes de produits suivants sont visés par la présente note:

- i) blé et farine de blé;
- ii) céréales secondaires;
- iii) riz;
- iv) sucre;
- v) lait écrémé en poudre;
- vi) beurre et huile de beurre;
- vii) fromages;
- viii) lait entier en poudre²;
- ix) viande bovine;

¹ Les données concernant la période de base (1986-1990) figurent dans les précédentes révisions du présent document.

² Le lait entier en poudre est, en termes de commerce mondial, le principal produit relevant de la catégorie "autres produits laitiers" à l'égard duquel plusieurs Membres ont pris des engagements de réduction des subventions à l'exportation.

- x) viande porcine;
- xi) viande de volaille;
- xii) graines oléagineuses;
- xiii) fruits et légumes; et
- xiv) tabac.³

4. Le tableau ci-dessous indique les valeurs globales des exportations des catégories de produits énumérées au paragraphe 3 ci-dessus ("certains" produits agricoles) pour la période 1991-1999. Sont également indiquées les valeurs globales des exportations des produits agricoles autres que les produits susmentionnés ("autres" produits agricoles). Le panier des "autres" produits agricoles comprend des produits agricoles de base, tels que le cacao ou la laine, mais aussi de nombreux produits transformés, tels que les préparations à base de céréales ou les vins. Ces "autres" produits agricoles représentent approximativement la moitié des exportations mondiales de produits agricoles.

Exportations mondiales de produits agricoles, 1991-1999 (milliards de dollars EU)

	1991	1992	1993	1994	1995	1996	1997	1998	1999
A – Exportations mondiales de produits agricoles	213,4	229,7	227,1	263,5	305,5	323,5	326,3	305,6	283,8
B – Exportations mondiales de certains produits agricoles	115,7	126,0	121,5	133,3	153,3	167,6	162,3	152,9	143,6
C – Exportations mondiales d'autres produits agricoles (A – B = C)	97,7	103,6	105,6	130,2	152,3	155,9	164,0	152,7	140,2
C en pourcentage de A	45,8	45,1	46,5	49,4	49,8	48,2	50,2	50,0	49,4

Notes:

1. Les données ne comprennent pas le commerce intracommunautaire. Les données pour la CE concernent l'Europe des 15 à compter de 1991.
2. La catégorie "certains produits agricoles" comprend les produits suivants: céréales, sucre, beurre et huile de beurre, lait écrémé en poudre, lait entier en poudre, fromage, viande bovine, viande porcine, viande de volaille, graines oléagineuses, fruits et légumes et tabac.
3. La définition des produits agricoles totaux de la FAO (première rubrique ci-dessus) est proche de la liste des produits visés figurant à l'Annexe 1 de l'Accord sur l'agriculture mais n'est pas identique à cette liste. Voir le document G/AG/NG/S/6/Rev.1 pour les données relatives au commerce des produits agricoles correspondant aux produits visés à l'Annexe 1 de l'Accord.

Source: FAO (2000), "Banque de données statistiques FAOSTAT" à l'adresse suivante: <http://apps.fao.org>.

Notes techniques

"Certains" groupes de produits

5. Les parts de marché de la catégorie certains groupes de produits qui sont présentées sont fondées sur le volume des exportations, sauf pour les fruits et légumes et le tabac. Les parts correspondant aux fruits et légumes et au tabac sont fondées sur la valeur des exportations.

³ Le champ des produits visés dans cette quatrième révision du document G/AG/W/32 a été encore élargi pour inclure le tabac.

6. Une distinction est établie entre les trois catégories de Membres suivantes:

- i) Membres de l'OMC ayant pris des engagements en matière de réduction des subventions à l'exportation;
- ii) "exportateurs importants"; et
- iii) autres.

7. Dans chaque tableau figurent tous les Membres qui, conformément à leurs Listes, ont pris des engagements de réduction des subventions à l'exportation pour ce qui est du produit/groupe de produits visé. Dans le cas de la Hongrie, les engagements en matière de subventions à l'exportation contractés conformément à la récente décision portant octroi d'une dérogation sont également pris en compte (WT/L/238). Par conséquent, la Hongrie figure aussi dans les tableaux concernant le lait écrémé en poudre, le beurre, l'huile de beurre et le lait entier en poudre. Sont également spécifiés les Membres qui sont recensés dans la liste des "exportateurs importants" aux fins des prescriptions de notification du Comité concernant les engagements en matière de subventions à l'exportation (G/AG/2/Add.1). En outre, afin de donner une représentation plus complète de l'évolution des parts dans les exportations mondiales, il a été jugé utile, dans quelques cas, d'inclure certains autres Membres de l'OMC et non-Membres, en particulier ceux qui sont devenus des exportateurs importants au cours de la période considérée. Pour chaque produit/groupe de produits, les pays sont classés dans l'ordre décroissant de leurs exportations au cours de l'année la plus récente.

8. Dans les données statistiques fournies dans la présente note, la définition des produits ne correspond pas forcément aux définitions des produits utilisées aux fins des engagements de réduction des subventions à l'exportation. Il faut en tenir compte, notamment lorsqu'il s'agit de comparer les données statistiques avec les niveaux d'engagement, les exportations subventionnées ou les exportations totales telles que notifiées selon le tableau ES:2 du document G/AG/2. Ainsi, bien que les exportations de maïs soient, par définition, comprises dans le total des exportations de céréales secondaires, l'engagement de réduction des subventions à l'exportation des États-Unis concernant les céréales secondaires ne porte pas sur le maïs. Les Membres ayant pris des engagements de réduction sur la base de groupes de produits globaux figurent dans les tableaux concernant chacun des différents produits/groupes de produits sur lesquels porte l'engagement. Par exemple, la Suisse a pris un engagement de réduction des subventions à l'exportation pour les produits laitiers (à l'exclusion du beurre); elle figure donc dans les tableaux concernant le lait écrémé en poudre et les fromages, mais pas dans le tableau concernant le beurre. Les Membres ayant pris un engagement pour l'ensemble du secteur agricole (Costa Rica, Nouvelle-Zélande et Panama) ne figurent dans les tableaux concernant les produits/groupes de produits que dans les cas où ils ont le statut d'"exportateur important".

"Autres" produits agricoles

9. Le tableau 15 a) montre les parts du marché mondial des "autres" produits agricoles détenues par certains exportateurs. Du fait des données disponibles, les exportateurs représentent les principaux pays au vu des exportations totales de produits agricoles, mais pas nécessairement des exportations des "autres" produits agricoles.

Données

10. Les données fournies dans la présente note proviennent de la FAO, du Conseil international des céréales (CIC) et de l'Organisation internationale du sucre (OIS). D'autres sources peuvent conduire à des résultats différents en termes de valeurs et de volumes absolus ainsi qu'à des variations, d'une année à l'autre, des parts dans les valeurs et les volumes des exportations mondiales. Cela peut s'expliquer par toute une série de raisons, dont des différences dans la définition des produits, la période considérée (par exemple, année civile ou campagne de commercialisation), les facteurs de conversion ou la révision de données.

11. La période considérée va de 1991 jusqu'à l'année la plus récente pour laquelle les sources utilisées disposent de données. Les données de la FAO, en particulier, ne vont pour l'heure pas au-delà de 1999. Pour des raisons de cohérence, des données plus récentes provenant d'autres sources n'ont pas été utilisées pour compléter les données de la FAO.

12. Les données commerciales des CE ainsi que les exportations et importations globales (mentionnées dans les tableaux sous l'appellation "totaux mondiaux") ne comprennent pas le commerce intracommunautaire. Il convient de noter que les données de la FAO pour les CE s'entendent de l'Europe des 15 à compter de 1991. Le Conseil international des céréales fournit des données pour l'Europe des 15 à compter de 1994/95 et l'Organisation internationale du sucre le fait à compter de 1995.

13. Les notes explicatives par pays et par produit figurant dans les sources ne sont pas reproduites dans la présente note. Le symbole "-" utilisé dans les tableaux signifie "non disponible/sans objet".

Tableau 1 a) – Part de certains pays dans les exportations mondiales de blé et de farine de blé (pourcentage du volume)

	1991/92	1992/93	1993/94	1994/95	1995/96	1996/97	1997/98	1998/99	1999/2000	2000/01 (estimations)
États-Unis	32,5	35,3	35,6	35,3	34,8	26,8	28,2	30,2	27,5	27,4
Canada	22,6	20,5	19,6	23,1	17,6	18,1	21,2	14,1	17,0	16,7
Australie	7,7	9,1	13,8	8,6	12,6	18,1	15,1	16,3	15,9	16,5
CE	19,7	21,6	20,7	17,5	12,7	17,2	13,2	13,9	15,4	14,3
Argentine	5,3	7,0	4,9	8,6	4,6	10,4	9,7	9,1	9,9	10,9
Turquie	5,9	1,9	1,3	1,8	0,9	0,8	1,2	2,6	1,7	1,3
Hongrie	1,5	0,5	0,1	1,2	2,5	0,8	1,6	1,7	0,7	0,1
Roumanie	0,0	0,0	0,0	0,0	1,8	0,1	0,7	0,4	0,6	0,1
République tchèque	-	-	0,2	0,0	1,2	0,2	0,0	0,2	0,6	-
Bulgarie	0,0	0,3	0,0	0,4	0,9	0,0	0,3	0,8	0,5	-
Mexique	0,0	0,0	0,0	0,1	0,5	0,1	0,4	0,2	0,3	-
République slovaque	-	-	0,1	0,0	0,7	0,0	0,0	0,1	0,1	-
Afrique du Sud	0,0	0,0	0,0	0,0	0,0	0,0	0,1	0,1	0,0	-
Suisse	0,0	0,0	0,0	0,0	0,0	0,0	0,0	0,0	0,0	-
Reste du monde	4,9	3,8	3,7	3,4	9,1	7,5	8,2	10,3	9,9	12,8
Volume des exportations mondiales	100	100	100	100	100	100	100	100	100	100

Source: Tableau 1 b).

**Graphique 1 - Part des cinq principaux exportateurs (en 2000/01) dans les exportations
mondiales de blé et de farine de blé, 1991-2001
(pourcentage du volume)**

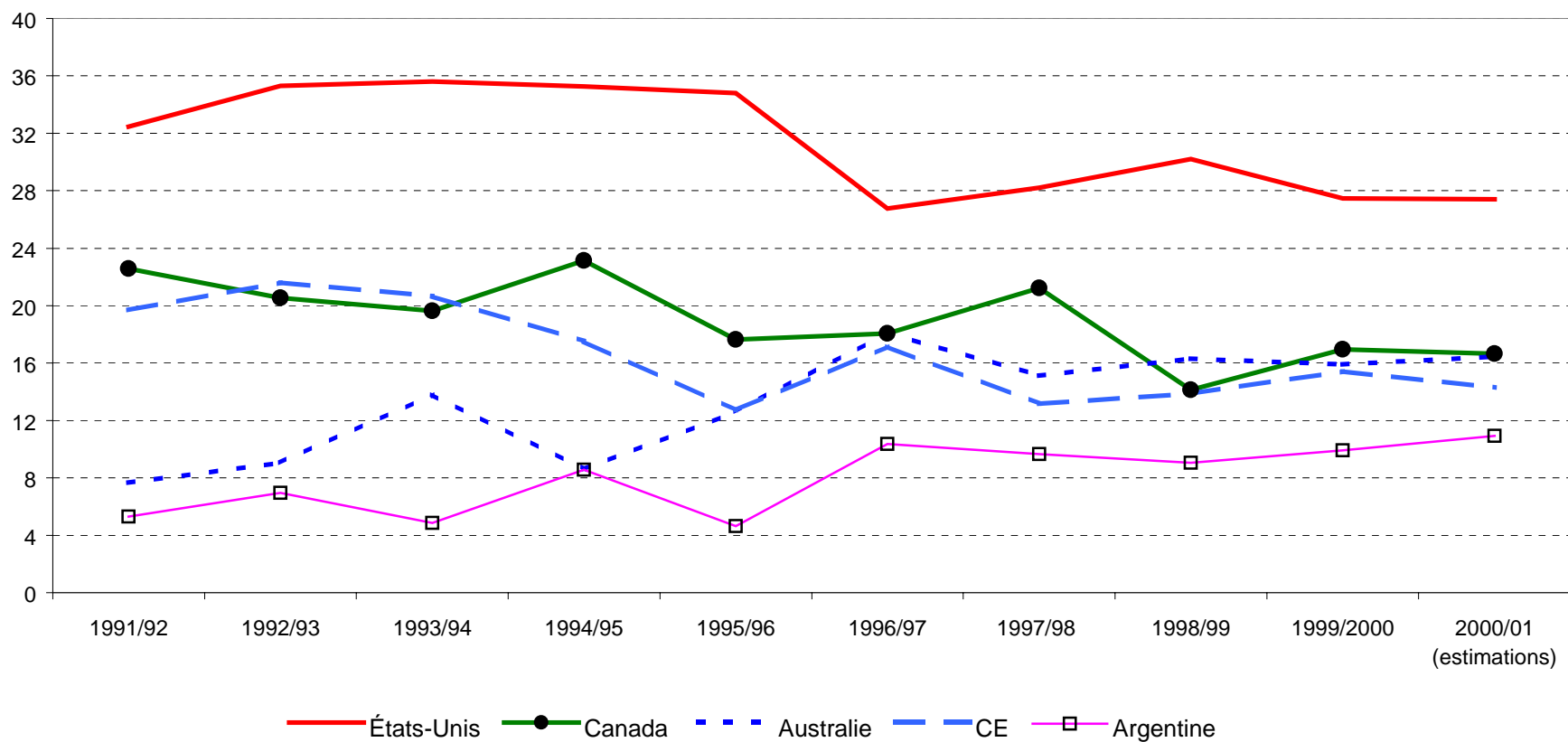


Tableau 1 b) – Volume des exportations de blé et de farine de blé (milliers de tonnes métriques)

	1991/92	1992/93	1993/94	1994/95	1995/96	1996/97	1997/98	1998/99	1999/2000	2000/01 (estimations)	Motif de l'inclusion
États-Unis	35 061	37 148	32 941	32 417	33 382	26 522	27 960	29 822	29 794	27 800	Engagement de réduction
Canada	24 378	21 609	18 169	21 279	16 915	17 906	21 038	13 959	18 393	16 900	Engagement de réduction
Australie	8 283	9 526	12 771	7 900	12 105	17 945	14 983	16 107	17 266	16 700	Exportateur important
CE	21 278	22 746	19 124	16 098	12 190	17 005	13 050	13 700	16 728	14 500	Engagement de réduction
Argentine	5 734	7 322	4 500	7 869	4 444	10 280	9 573	8 942	10 752	11 100	Autre
Turquie	6 373	2 031	1 163	1 666	881	783	1 210	2 587	1 891	1 300	Engagement de réduction
Hongrie	1 602	500	131	1 079	2 352	773	1 573	1 664	803	100	Engagement de réduction
Roumanie	10	0	0	0	1 707	109	689	410	614	100	Engagement de réduction
République tchèque	-	-	196	41	1 132	191	29	172	602	-	Engagement de réduction
Bulgarie	25	300	11	339	895	20	333	811	490	-	Engagement de réduction
Mexique	0	0	2	97	451	109	417	154	347	-	Engagement de réduction
République slovaque	-	-	84	35	696	39	35	120	106	-	Engagement de réduction
Afrique du Sud	-	-	-	-	-	-	68	102	10	-	Engagement de réduction
Suisse	0	0	0	1	0	0	0	1	0	-	Engagement de réduction
Reste du monde	5 258	4 049	3 414	3 101	8 774	7 453	8 155	10 198	10 686	13 000	
Total mondial	108 002	105 231	92 506	91 922	95 924	99 135	99 113	98 749	108 482	101 500	

Notes:

1. Les volumes sont exprimés en équivalent blé; les données du Conseil international des céréales (CIC) comprennent le blé, la farine de blé et le blé dur (grains et semoule); les données de la FAO comprennent le blé et la farine.
2. Les données concernant le Mexique, la République slovaque, la République tchèque et la Suisse proviennent de la FAO; les données concernant tous les autres pays et les totaux mondiaux (commerce intra-CEI compris) proviennent du CIC.
3. En ce qui concerne l'Afrique du Sud, les exportations de farine sont exclues, le CIC en faisant état dans le cadre du commerce de produits ouvrés.
4. Les données du CIC portent sur l'année qui va de juillet à juin. Les données de la FAO sont fondées sur l'année civile, les données de 1991 étant adaptées de manière à couvrir la campagne 1991/92, celles de 1992 étant adaptées de manière à couvrir la campagne 1992/93, et ainsi de suite.
5. Pour d'autres observations, voir la note d'introduction, en particulier les paragraphes 12 et 13.

Sources:

1. FAO (2000), "Banque de données statistiques FAOSTAT" à l'adresse suivante: <http://apps.fao.org>.
2. Conseil international des céréales, "World Grain Statistics", plusieurs numéros.
3. Conseil international des céréales (30 août 2001), "Grain Market Report".

Tableau 2 a) – Part de certains pays dans les exportations mondiales de céréales secondaires (pourcentage du volume)

	1991/92	1992/93	1993/94	1994/95	1995/96	1996/97	1997/98	1998/99	1999/2000	2000/01 (estimations)
États-Unis	54,9	59,9	48,7	63,4	71,5	56,5	52,1	56,1	55,8	50,7
Argentine	7,5	7,2	6,4	6,5	6,7	12,3	15,2	11,6	8,4	11,8
CE	9,2	10,5	10,3	8,6	4,1	9,3	4,6	9,7	12,5	9,9
Australie	2,5	3,3	5,6	2,5	4,0	4,7	3,4	5,1	4,0	4,0
Canada	5,2	3,8	6,9	5,2	4,6	5,7	4,4	3,5	3,7	3,4
Afrique du Sud	0,5	0,0	2,0	3,7	0,6	3,2	1,9	1,3	0,6	1,2
Hongrie	2,7	0,4	0,0	0,6	0,6	0,5	2,3	2,0	1,8	-
République slovaque	-	-	0,2	0,2	0,2	0,0	0,1	0,4	0,3	-
Roumanie	0,0	0,0	0,0	0,0	0,2	0,4	0,4	0,5	0,3	-
République tchèque	-	-	0,1	0,0	0,1	0,0	0,0	0,1	0,2	-
Turquie	1,3	0,7	0,8	1,1	0,0	0,2	1,0	1,3	0,2	-
Venezuela	0,0	0,0	0,1	0,0	0,1	0,1	0,0	0,1	0,0	-
Mexique	0,1	0,0	0,1	0,0	0,1	0,1	0,2	0,2	0,0	-
Brésil	0,0	0,0	0,0	0,0	0,0	0,4	0,4	0,0	0,0	-
Reste du monde	16,3	14,1	18,8	8,0	7,1	6,6	14,0	8,2	12,1	19,0
Volume des exportations mondiales	100	100	100	100	100	100	100	100	100	100

Source: Tableau 2 b).

**Graphique 2 - Part des cinq premiers exportateurs (en 2000/01) dans
les exportations mondiales de céréales secondaires, 1991-2001
(pourcentage du volume)**

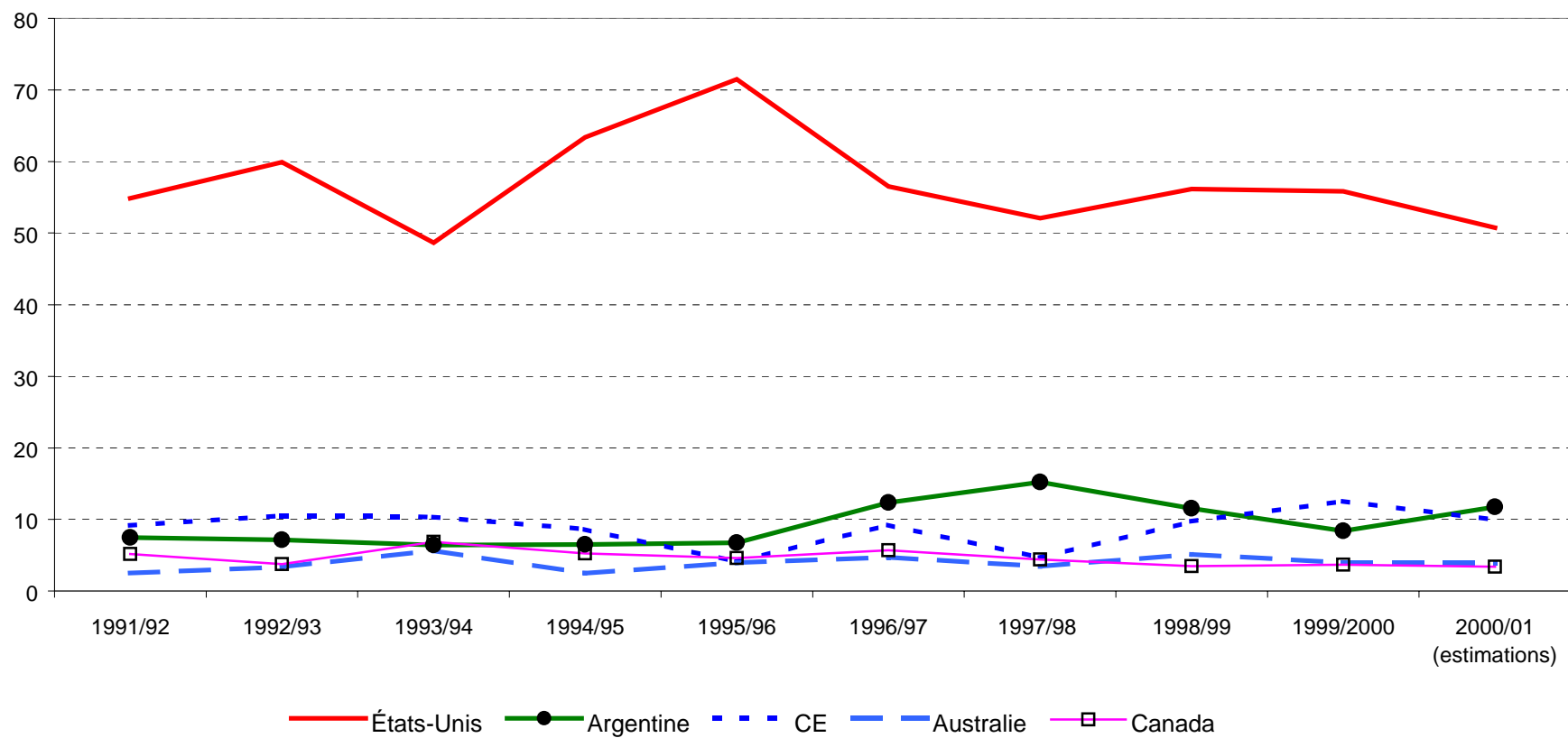


Tableau 2 b) – Volume des exportations de céréales secondaires (milliers de tonnes métriques)

	1991/92	1992/93	1993/94	1994/95	1995/96	1996/97	1997/98	1998/99	1999/2000	2000/01 (estimations)	Motif de l'inclusion
États-Unis	50 894	53 160	39 610	57 355	66 376	52 282	44 470	52 528	56 919	55 200	Engagement de réduction
Argentine	6 924	6 348	5 210	5 871	6 246	11 412	12 996	10 819	8 576	12 800	Exportateur important
CE	8 493	9 343	8 410	7 820	3 793	8 564	3 962	9 093	12 777	10 800	Engagement de réduction
Australie	2 339	2 959	4 590	2 242	3 682	4 354	2 929	4 778	4 053	4 300	Autre
Canada	4 781	3 345	5 578	4 735	4 290	5 262	3 742	3 241	3 731	3 700	Engagement de réduction
Afrique du Sud	481	13	1 665	3 389	546	2 997	1 585	1 244	644	1 300	Engagement de réduction
Hongrie	2 491	390	18	552	574	489	1 984	1 825	1 860	-	Engagement de réduction
République slovaque	-	-	169	171	178	8	68	341	305	-	Engagement de réduction
Roumanie	1	8	3	7	206	358	342	436	258	-	Engagement de réduction
République tchèque	-	-	49	43	122	8	11	57	206	-	Engagement de réduction
Turquie	1 184	591	650	971	6	230	829	1 174	187	-	Engagement de réduction
Venezuela	1	22	50	44	123	49	10	84	38	-	Engagement de réduction
Mexique	57	19	48	36	83	79	132	231	19	-	Engagement de réduction
Brésil	0	1	4	5	12	352	358	24	9	-	Engagement de réduction
Reste du monde	15 106	12 549	15 312	7 251	6 638	6 086	11 997	7 686	12 361	20 700	
Total mondial	92 752	88 748	81 366	90 492	92 875	92 530	85 415	93 561	101 943	108 800	

Notes:

1. Les volumes comprennent les céréales suivantes: orge, maïs, sorgho, avoine, seigle, millet, triticales et céréales mélangées.
2. Les données concernant le Brésil, le Mexique, la République slovaque, la République tchèque, la Roumanie et le Venezuela proviennent de la FAO; les données concernant tous les autres pays et les totaux mondiaux (commerce intra-CEI compris) proviennent du CIC.
3. Les données du CIC portent sur l'année qui va de juillet à juin. Les données de la FAO se fondent sur l'année civile, les données de 1991 étant adaptées de manière à couvrir la campagne 1991/92, celles de 1992 étant adaptées de manière à couvrir la campagne 1992/93, et ainsi de suite.
4. Pour d'autres observations, voir la note d'introduction, en particulier les paragraphes 12 et 13.

Sources:

1. FAO (2000), "Banque de données statistiques FAOSTAT" à l'adresse suivante: <http://apps.fao.org>.
2. Conseil international des céréales, "World Grain Statistics", plusieurs numéros.
3. Conseil international des céréales (30 août 2001), "Grain Market Report".

Tableau 3 a) – Part de certains pays dans les exportations mondiales de riz (pourcentage du volume)

	1991	1992	1993	1994	1995	1996	1997	1998	1999
Thaïlande	35,1	33,9	31,5	28,6	28,6	28,2	27,8	23,5	27,5
Viet Nam	8,4	12,8	10,9	11,7	9,2	18,1	17,9	13,3	18,5
Chine	6,6	6,8	9,5	9,6	1,1	1,8	5,0	13,7	11,3
États-Unis	18,2	14,3	16,9	16,6	14,3	13,6	11,5	11,2	10,7
Inde	5,5	3,8	4,8	5,2	22,7	13,0	11,9	17,9	10,3
Pakistan	9,8	10,0	6,5	5,8	8,6	8,3	8,8	7,1	7,2
Uruguay	2,2	2,2	3,2	2,4	2,1	3,1	3,2	2,4	2,8
CE des 15	3,5	2,8	1,2	1,5	1,4	1,6	1,8	1,2	1,4
Venezuela	0,0	0,4	0,5	0,4	0,4	0,3	0,4	0,3	0,1
République tchèque	-	-	0,0	0,0	0,1	0,1	0,1	0,1	0,1
Indonésie	0,0	0,3	2,2	1,0	0,0	0,0	0,0	0,0	0,0
Roumanie	0,0	0,0	0,0	0,0	0,0	0,0	0,0	0,0	0,0
République slovaque	-	-	0,0	0,0	0,0	0,0	0,0	0,0	0,0
Colombie	0,7	0,0	0,0	0,0	0,0	0,0	0,0	0,0	0,0
Reste du monde	10,0	12,8	12,7	17,2	11,6	11,9	11,5	9,4	10,1
Volume des exportations mondiales	100	100	100	100	100	100	100	100	100

Note: Les données concernant la Chine comprennent, pour des raisons statistiques, les données relatives au Taipei chinois.

Source: Tableau 3 b).

**Graphique 3 - Part des cinq principaux exportateurs (en 1999)
dans les exportations mondiales de riz, 1991-1999
(pourcentage du volume)**

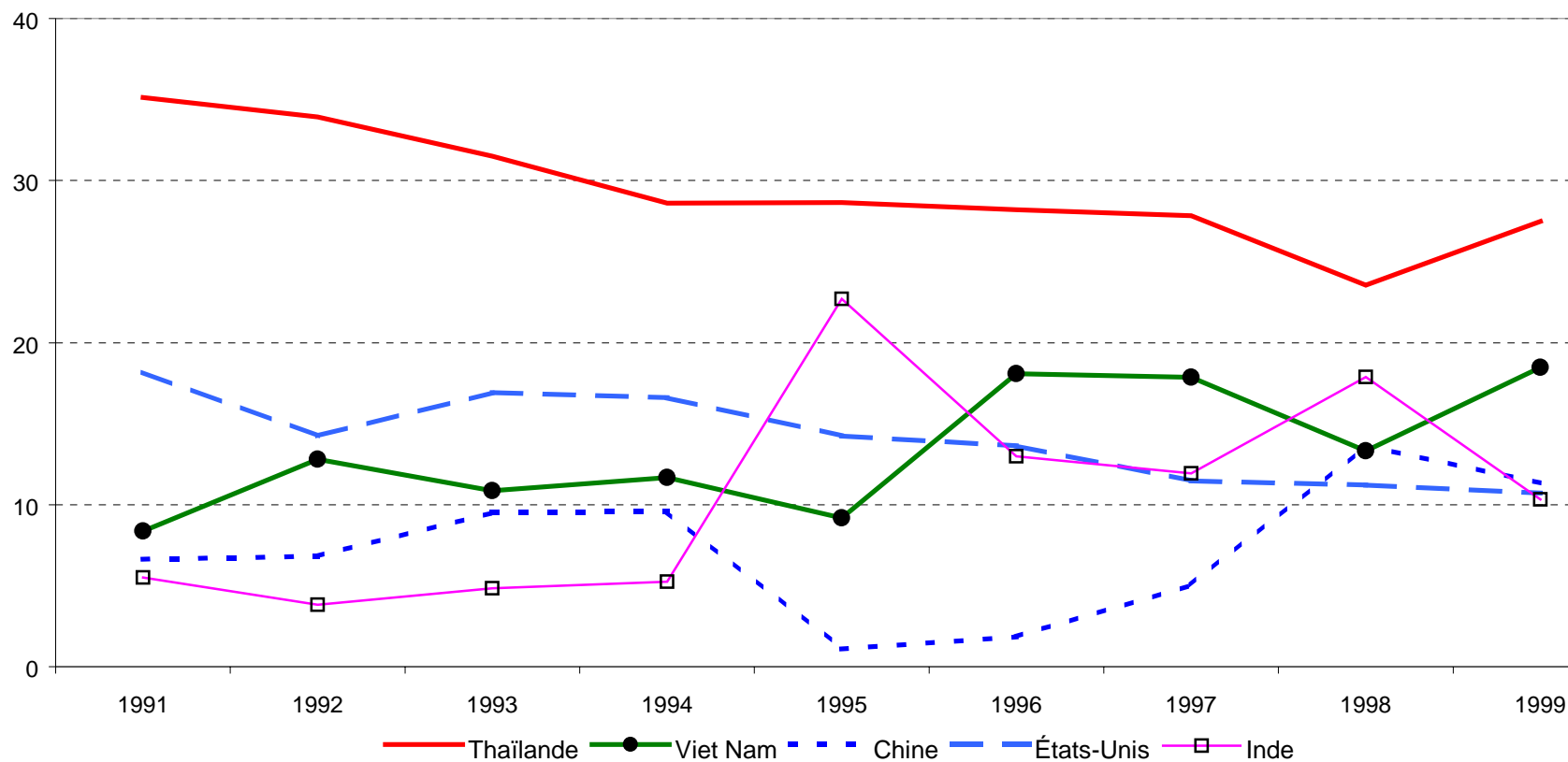


Tableau 3 b) – Volume des exportations de riz (milliers de tonnes métriques)

	1991	1992	1993	1994	1995	1996	1997	1998	1999	Motif de l'inclusion
Thaïlande	4 333	5 151	4 989	4 859	6 198	5 454	5 568	6 537	6 839	Exportateur important
Viet Nam	1 033	1 946	1 722	1 983	1 988	3 500	3 575	3 700	4 600	Autre
Chine	818	1 034	1 507	1 630	236	357	1 010	3 792	2 819	Autre
États-Unis	2 243	2 164	2 680	2 822	3 084	2 640	2 296	3 113	2 668	Engagement de réduction
Inde	678	580	768	891	4 913	2 512	2 389	4 963	2 571	Autre
Pakistan	1 205	1 512	1 032	984	1 852	1 601	1 767	1 972	1 791	Exportateur important
Uruguay	270	328	505	408	462	603	649	659	699	Engagement de réduction
CE des 15	434	433	187	250	300	302	367	322	359	Engagement de réduction
Venezuela	0	54	78	70	77	51	73	81	23	Engagement de réduction
République tchèque	-	-	4	7	17	16	13	16	14	Engagement de réduction
Indonésie	1	42	351	169	0	0	0	2	3	Engagement de réduction
Roumanie	0	1	1	0	2	3	0	1	2	Engagement de réduction
République slovaque	-	-	0	0	1	5	6	2	2	Engagement de réduction
Colombie	85	0	4	2	0	0	0	0	0	Engagement de réduction
Reste du monde	1 236	1 941	2 014	2 918	2 507	2 307	2 291	2 600	2 508	
Total mondial	12 336	15 187	15 842	16 993	21 638	19 351	20 003	27 761	24 898	

Notes:

1. Les volumes comprennent le riz en paille, le riz décortiqué, le riz blanchi et le riz en brisures.
2. Pour d'autres observations, voir la note d'introduction, en particulier les paragraphes 12 et 13.
3. Les données concernant la Chine comprennent, pour des raisons statistiques, les données relatives au Taipei chinois.

Source: FAO (2000), "Banque de données statistiques FAOSTAT" à l'adresse suivante: <http://apps.fao.org>.

Tableau 4 a) – Part de certains pays dans les exportations mondiales de sucre (pourcentage du volume)

	1991	1992	1993	1994	1995	1996	1997	1998	1999
Brésil	5,9	7,1	10,3	12,0	18,5	15,0	18,0	23,3	31,6
CE	17,8	15,6	19,9	17,0	15,9	11,9	14,1	17,1	12,9
Australie	9,0	9,1	11,8	15,0	13,5	12,1	12,2	12,6	10,6
Thaïlande	10,5	11,7	8,2	9,1	11,4	13,0	11,8	6,6	8,7
Cuba	24,8	19,1	12,5	10,6	7,6	10,8	9,8	6,9	8,0
Afrique du Sud	3,3	0,8	0,2	1,1	1,1	2,7	2,7	2,9	2,5
Colombie	1,1	1,6	2,2	2,4	2,5	2,3	2,4	2,1	2,2
Maurice	2,1	2,0	2,0	1,8	1,6	1,8	1,7	1,7	1,4
Mexique	0,9	0,0	0,0	0,3	0,7	2,0	2,2	2,7	1,4
Pologne	0,8	0,5	0,4	0,7	0,0	0,5	1,6	1,0	1,1
Fidji	1,4	1,2	1,4	1,6	1,3	1,4	0,9	0,7	0,9
Jamaïque	0,6	0,4	0,5	0,5	0,4	0,5	0,5	0,5	0,5
Hongrie	0,1	0,5	0,0	0,0	0,1	0,0	0,1	0,4	0,1
République tchèque	-	-	0,3	0,3	0,2	0,1	0,4	0,2	0,1
République slovaque	-	-	0,0	0,0	0,0	0,0	0,1	0,2	0,0
Roumanie	0,0	0,0	0,0	0,0	0,0	0,0	0,0	0,0	0,0
Reste du monde	21,6	30,3	30,3	27,6	25,0	25,9	21,6	21,3	17,9
Volume des exportations mondiales	100	100	100	100	100	100	100	100	100

Source: Tableau 4 b).

**Graphique 4 - Part des cinq principaux exportateurs (en 1999) dans
les exportations mondiales de sucre, 1991-1999
(pourcentage du volume)**

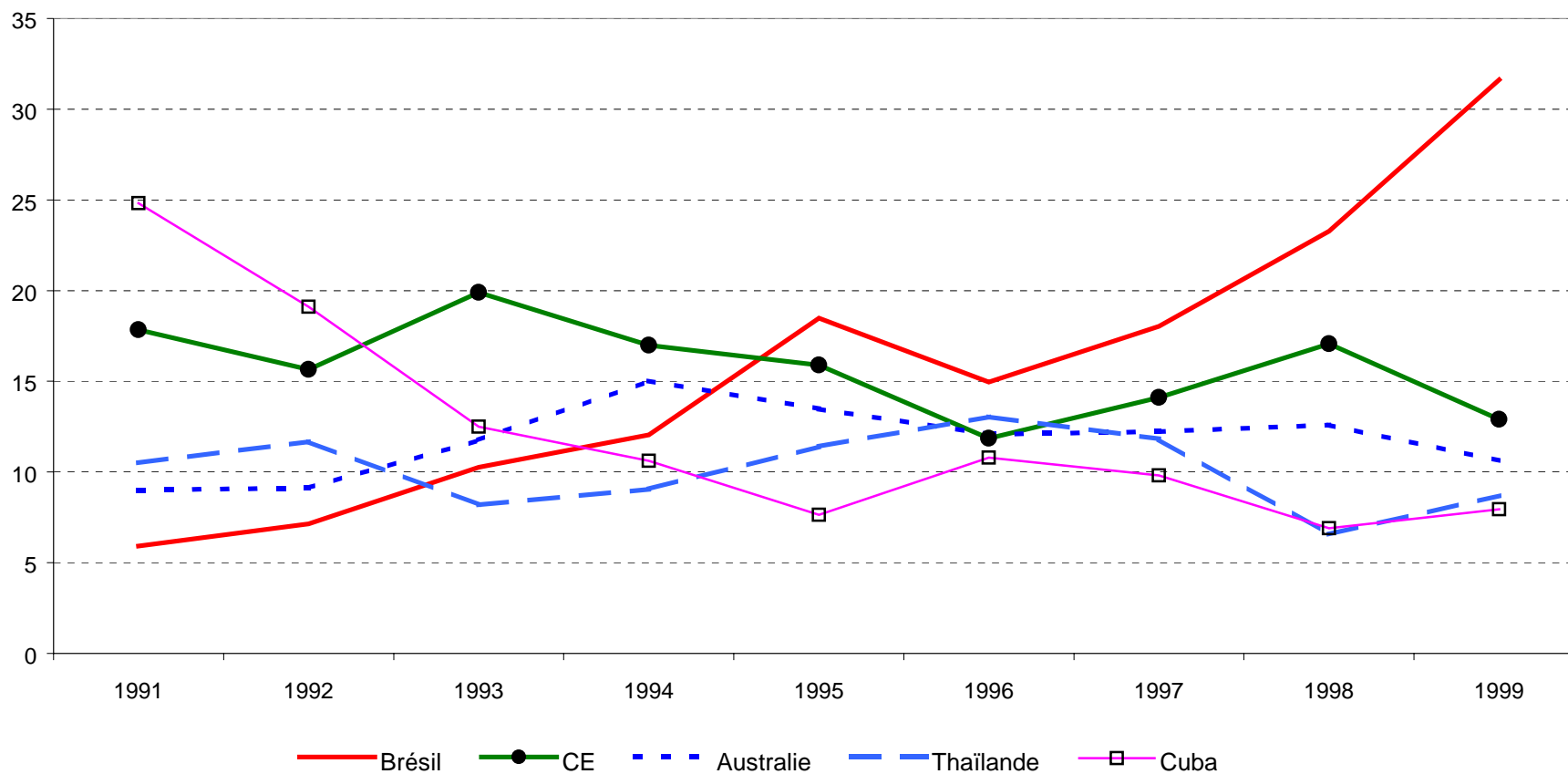


Tableau 4 b) – Volume des exportations de sucre (milliers de tonnes métriques)

	1991	1992	1993	1994	1995	1996	1997	1998	1999	Motif de l'inclusion
Brésil	1 613	2 273	3 008	3 616	6 299	5 309	6 586	8 675	12 467	Engagement de réduction
CE	4 862	4 983	5 832	5 097	5 414	4 209	5 152	6 357	5 086	Engagement de réduction
Australie	2 456	2 907	3 445	4 506	4 594	4 288	4 462	4 691	4 185	Exportateur important
Thaïlande	2 863	3 719	2 401	2 720	3 887	4 628	4 317	2 444	3 430	Exportateur important
Cuba	6 767	6 085	3 662	3 188	2 603	3 830	3 582	2 569	3 136	Exportateur important
Afrique du Sud	897	255	52	318	390	972	984	1 087	996	Engagement de réduction
Colombie	293	515	658	724	862	826	888	774	875	Engagement de réduction
Maurice	584	633	575	552	555	649	610	639	566	Autre
Mexique	253	7	0	96	255	696	797	1 022	562	Engagement de réduction
Pologne	230	151	122	200	5	174	569	369	450	Engagement de réduction
Fidji	370	387	410	475	438	488	311	243	369	Autre
Jamaïque	154	142	153	152	145	181	171	168	178	Autre
Hongrie	22	144	0	1	49	12	45	133	52	Engagement de réduction
République tchèque	-	-	99	95	52	33	145	89	21	Engagement de réduction
République slovaque	-	-	0	0	1	2	20	60	5	Engagement de réduction
Roumanie	0	0	5	0	0	1	1	2	1	Engagement de réduction
Reste du monde	5 898	9 649	8 886	8 270	8 529	9 194	7 872	7 941	7 051	
Total mondial	27 262	31 850	29 308	30 010	34 078	35 492	36 512	37 263	39 430	

Notes:

1. Sucre centrifugé s'entendant du sucre brut.
2. Pour d'autres observations, voir la note d'introduction, en particulier les paragraphes 12 et 13.

Source: Organisation internationale du sucre, "Sugar Yearbook", plusieurs rapports.

Tableau 5 a) – Part de certains pays dans les exportations mondiales de lait écrémé en poudre (pourcentage du volume)

	1991	1992	1993	1994	1995	1996	1997	1998	1999
CE des 15	32,7	38,9	33,7	17,1	31,0	23,5	26,1	18,2	23,7
Australie	13,2	10,1	12,7	17,1	14,6	20,5	17,0	21,8	19,6
Nouvelle-Zélande	17,1	13,2	10,3	13,7	11,4	13,2	16,9	17,3	15,6
États-Unis	5,0	7,2	8,1	5,1	4,9	1,9	5,8	7,6	10,5
Pologne	6,1	11,7	13,4	11,5	8,1	8,0	10,4	10,5	7,2
Canada	4,1	2,8	1,8	3,4	3,6	3,6	2,8	3,6	3,6
République tchèque	-	-	7,3	6,0	4,4	4,5	2,7	2,9	2,8
Suisse	1,2	0,6	0,8	0,0	0,5	0,8	0,4	0,3	1,4
République slovaque	-	-	1,3	0,8	0,7	0,7	0,4	0,8	0,5
Afrique du Sud	1,2	0,3	1,0	0,7	0,2	0,2	0,1	0,2	0,4
Hongrie	1,8	0,3	0,2	0,3	0,3	0,0	0,0	0,3	0,3
Turquie	0,0	0,0	0,0	0,0	0,0	0,0	0,0	0,0	0,0
Reste du monde	17,6	14,8	9,5	24,3	20,3	23,1	17,5	16,7	14,4
Volume des exportations mondiales	100	100	100	100	100	100	100	100	100

Source: Tableau 5 b).

**Graphique 5 - Part des cinq principaux exportateurs (en 1999) dans les exportations
mondiales de lait écrémé en poudre, 1991-1999
(pourcentage du volume)**

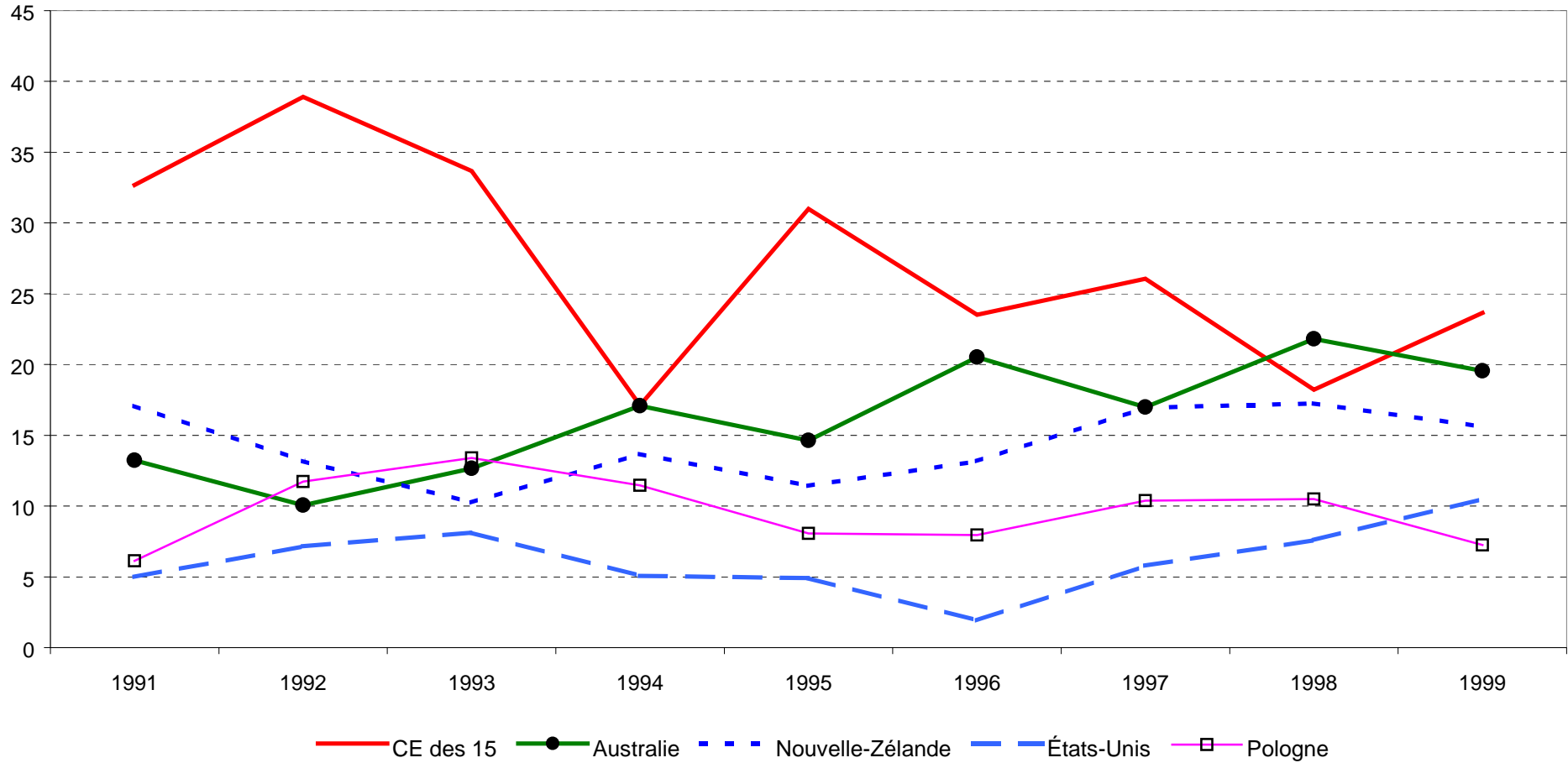


Tableau 5 b) – Volume des exportations de lait écrémé en poudre (milliers de tonnes métriques)

	1991	1992	1993	1994	1995	1996	1997	1998	1999	Motif de l'inclusion
CE des 15	285	406	316	167	375	227	282	175	272	Engagement de réduction
Australie	115	105	119	167	177	198	183	210	225	Engagement de réduction
Nouvelle-Zélande	149	138	96	134	138	127	183	166	179	Exportateur important
États-Unis	44	75	76	49	60	19	62	73	121	Engagement de réduction
Pologne	53	122	126	112	98	77	112	101	83	Engagement de réduction
Canada	36	30	17	34	44	35	30	34	41	Engagement de réduction
République tchèque	-	-	69	58	54	44	29	27	32	Engagement de réduction
Suisse	10	7	7	0	6	8	5	3	16	Engagement de réduction
République slovaque	-	-	12	8	8	6	4	7	6	Engagement de réduction
Afrique du Sud	10	3	9	7	3	2	1	2	4	Engagement de réduction
Hongrie	16	3	2	3	3	0	0	3	4	Engagement de réduction
Turquie	0	0	0	0	0	0	0	0	0	Engagement de réduction
Reste du monde	153	154	90	237	245	223	189	161	165	
Total mondial	871	1 043	938	977	1 211	966	1 081	961	1 149	

Notes:

1. Dans la banque de données FAOSTAT, les volumes s'entendent du lait de vache écrémé sec.
2. Pour d'autres observations, voir la note d'introduction, en particulier les paragraphes 12 et 13.

Source: FAO (2000), "Banque de données statistiques FAOSTAT" à l'adresse suivante: <http://apps.fao.org>.

Tableau 6 a) – Part de certains pays dans les exportations mondiales de beurre et d'huile de beurre (pourcentage du volume)

	1991	1992	1993	1994	1995	1996	1997	1998	1999
Nouvelle-Zélande	22,7	26,1	26,0	32,4	28,9	31,2	36,7	40,2	38,1
CE des 15	49,5	31,3	25,3	23,0	26,4	25,0	25,4	21,3	20,5
Australie	6,5	6,3	8,2	10,8	10,1	11,0	13,5	12,7	18,6
République tchèque	-	-	3,9	2,5	3,3	3,5	2,6	3,1	3,3
Uruguay	0,6	0,2	0,4	1,2	0,7	1,3	1,9	1,5	1,8
Canada	1,6	1,2	0,7	0,3	0,8	1,9	1,3	1,5	1,4
Norvège	0,9	0,8	0,9	0,4	0,5	0,3	0,3	0,2	0,6
Hongrie	1,5	0,5	0,5	0,2	0,3	0,1	0,1	0,4	0,6
États-Unis	4,1	11,8	14,2	10,0	4,7	2,8	1,8	1,1	0,5
Afrique du Sud	0,2	0,3	0,5	0,2	0,2	0,3	0,2	0,6	0,4
République slovaque	-	-	0,2	0,0	0,1	0,1	0,1	0,2	0,3
Turquie	0,0	0,0	0,0	0,0	0,0	0,1	0,0	0,0	0,0
Roumanie	0,0	0,0	0,0	0,0	0,0	0,0	0,0	0,0	0,0
Reste du monde	12,2	21,5	19,2	19,1	23,9	22,3	16,0	17,1	13,9
Volume des exportations mondiales	100	100	100	100	100	100	100	100	100

Source: Tableau 6 b).

Graphique 6 - Part des quatre principaux exportateurs (en 1999) dans les exportations mondiales de beurre et d'huile de beurre, 1991-1999 (pourcentage du volume)

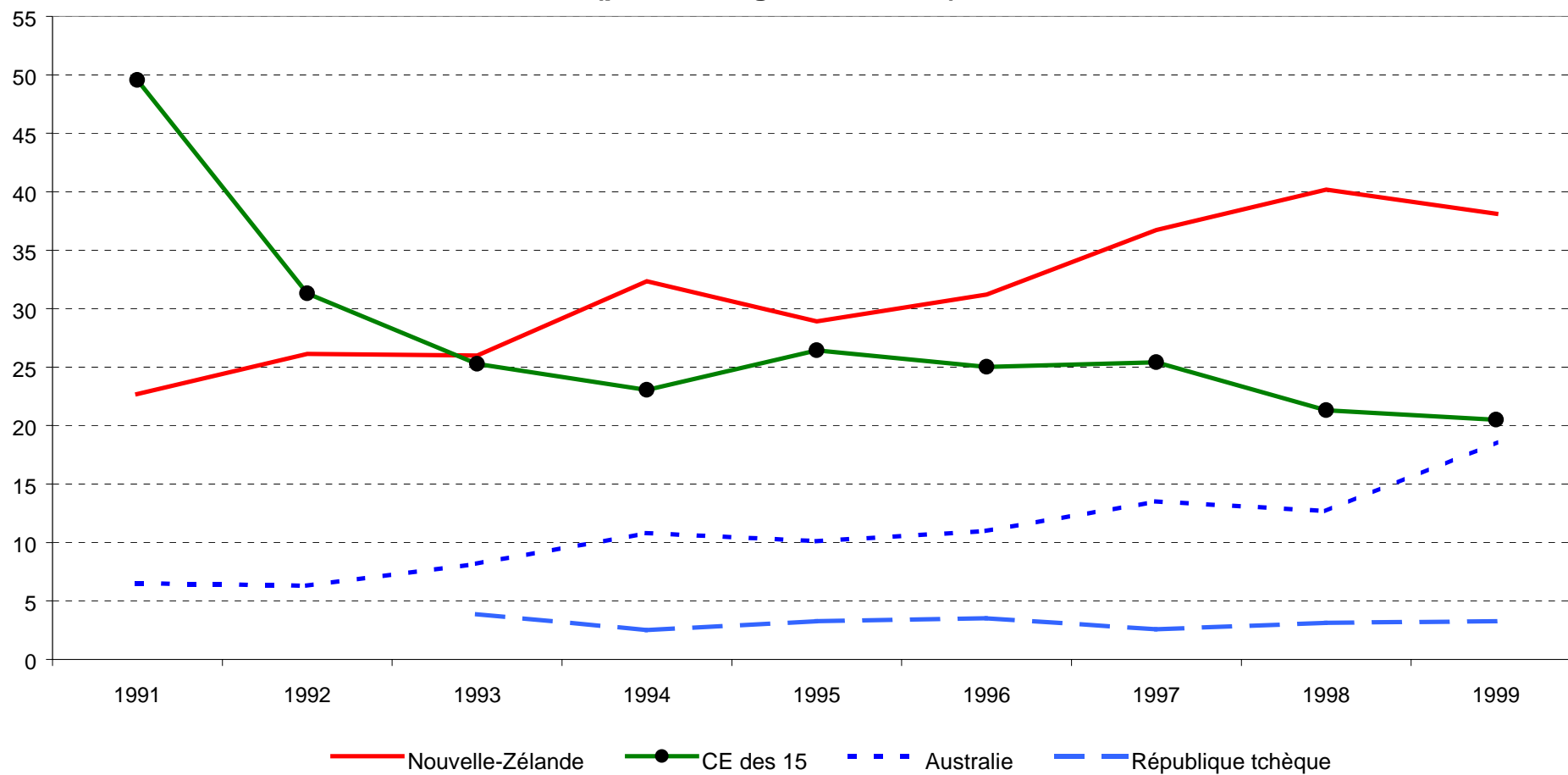


Tableau 6 b) – Volume des exportations de beurre et d'huile de beurre (milliers de tonnes métriques)

	1991	1992	1993	1994	1995	1996	1997	1998	1999	Motif de l'inclusion
Nouvelle-Zélande	176	213	221	256	234	238	315	316	298	Exportateur important
CE des 15	384	255	215	183	214	191	218	167	160	Engagement de réduction
Australie	51	51	70	86	82	84	116	100	145	Engagement de réduction
République tchèque	-	-	33	20	26	27	22	25	26	Engagement de réduction
Canada	5	1	3	10	6	10	16	12	14	Engagement de réduction
Uruguay	12	10	6	2	6	15	12	12	11	Engagement de réduction
États-Unis	7	6	8	3	4	2	3	2	5	Engagement de réduction
Hongrie	12	4	4	1	3	1	0	3	5	Engagement de réduction
Afrique du Sud	32	96	121	79	38	21	16	9	4	Engagement de réduction
Norvège	2	2	4	2	1	3	2	5	3	Engagement de réduction
République slovaque	-	-	2	0	0	1	1	1	2	Engagement de réduction
Turquie	0	0	0	0	0	0	0	0	0	Engagement de réduction
Roumanie	0	0	0	0	0	0	0	0	0	Engagement de réduction
Reste du monde	95	175	164	151	194	170	137	134	109	
Total mondial	776	814	851	792	810	762	859	786	782	

Notes:

1. Les volumes comprennent le beurre, l'huile de beurre (matières grasses butyriques anhydres) et le "ghee".
2. Pour d'autres observations, voir la note d'introduction, en particulier les paragraphes 12 et 13.

Source: FAO (2000), "Banque de données statistiques FAOSTAT" à l'adresse suivante: <http://apps.fao.org>.

Tableau 7 a) – Part de certains pays dans les exportations mondiales de fromages (pourcentage du volume)

	1991	1992	1993	1994	1995	1996	1997	1998	1999
CE des 15	54,5	51,2	52,6	48,2	47,2	45,6	40,6	35,6	31,9
Nouvelle-Zélande	12,1	12,7	12,9	13,7	15,6	15,3	18,9	18,8	20,8
Australie	7,5	8,2	9,2	10,4	10,7	12,0	12,0	14,6	16,9
Suisse	7,2	7,6	6,4	5,9	5,9	5,1	4,9	4,5	4,9
États-Unis	1,6	2,1	2,0	2,5	2,9	3,2	3,2	3,3	3,5
Canada	1,4	1,3	1,0	0,9	1,3	1,4	1,9	2,4	2,1
Norvège	2,7	3,2	2,4	2,2	2,1	2,0	1,9	2,2	1,9
République tchèque	-	-	1,7	1,6	1,1	1,2	1,4	1,6	1,6
Hongrie	2,2	1,4	1,3	1,0	1,1	1,1	1,0	1,1	1,1
République slovaque	-	-	0,9	0,9	0,9	1,0	0,8	0,8	0,8
Bulgarie	2,8	2,6	1,4	1,5	1,0	0,5	0,6	0,4	0,5
Turquie	0,3	0,3	0,3	0,4	0,5	0,4	0,5	0,3	0,4
Chypre	0,2	0,2	0,2	0,2	0,2	0,2	0,2	0,2	0,2
Afrique du Sud	0,0	0,0	0,0	0,0	0,1	0,1	0,1	0,1	0,1
Roumanie	0,2	0,2	0,2	0,1	0,1	0,0	0,1	0,0	0,1
Reste du monde	7,4	9,1	7,6	10,5	9,4	10,8	12,0	14,0	13,4
Volume des exportations mondiales	100	100	100	100	100	100	100	100	100

Source: Tableau 7 b).

**Graphique 7 - Part des quatre principaux exportateurs (en 1999) dans les exportations
mondiales de fromages, 1991-1999
(pourcentage du volume)**

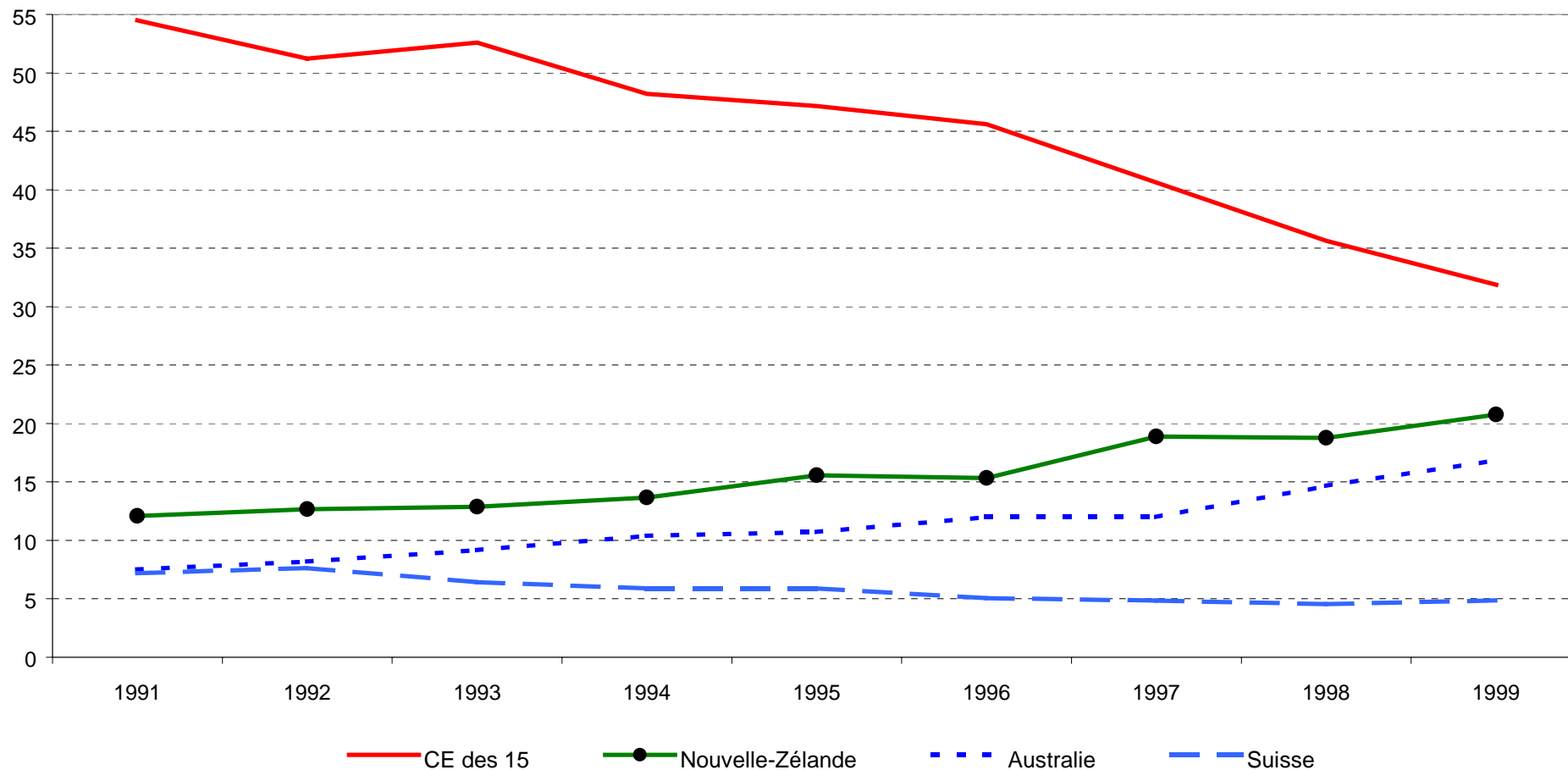


Tableau 7 b) – Volume des exportations de fromages (milliers de tonnes métriques)

	1991	1992	1993	1994	1995	1996	1997	1998	1999	Motif de l'inclusion
CE des 15	464	434	495	485	512	514	508	443	394	Engagement de réduction
Nouvelle-Zélande	103	107	121	138	169	173	236	233	256	Exportateur important
Australie	64	69	86	105	116	135	150	182	208	Engagement de réduction
Suisse	61	65	60	59	64	57	61	56	60	Engagement de réduction
États-Unis	14	17	19	25	32	36	40	41	43	Engagement de réduction
Canada	12	11	9	9	14	15	23	29	26	Engagement de réduction
Norvège	23	27	22	22	23	23	24	27	23	Engagement de réduction
République tchèque	-	-	16	16	12	14	18	20	19	Engagement de réduction
Hongrie	18	12	12	10	12	13	12	13	13	Engagement de réduction
République slovaque	-	-	8	9	10	11	10	10	10	Engagement de réduction
Bulgarie	24	22	13	16	11	6	7	5	6	Engagement de réduction
Turquie	2	2	3	4	5	4	6	4	5	Engagement de réduction
Chypre	1	1	2	2	2	2	3	3	3	Engagement de réduction
Afrique du Sud	0	0	0	0	1	1	2	1	2	Engagement de réduction
Roumanie	1	2	2	1	1	0	1	0	1	Engagement de réduction
Reste du monde	63	77	72	105	102	122	150	174	165	
Total mondial	852	847	941	1 007	1 085	1 127	1 251	1 243	1 234	

Notes:

1. Les volumes comprennent les fromages (y compris les fromages fondus) et la caillebotte.
2. Pour d'autres observations, voir la note d'introduction, en particulier les paragraphes 12 et 13.

Source: FAO (2000), "Banque de données statistiques FAOSTAT" à l'adresse suivante: <http://apps.fao.org>.

Tableau 8 a) – Part de certains pays dans les exportations mondiales de lait entier en poudre (pourcentage du volume)

	1991	1992	1993	1994	1995	1996	1997	1998	1999
CE des 15	62,5	55,1	54,0	47,8	46,2	46,9	43,8	42,0	39,2
Nouvelle-Zélande	23,1	24,7	24,5	25,0	24,7	24,3	26,7	25,5	26,5
Australie	5,9	6,2	6,6	6,7	8,2	9,6	10,0	10,5	11,7
République tchèque	-	-	1,7	1,8	1,4	1,6	1,3	1,4	1,2
États-Unis	0,9	2,7	3,5	2,4	5,0	1,5	3,7	3,7	1,2
Afrique du Sud	0,5	0,3	0,4	0,7	0,7	0,8	0,6	0,8	0,9
Pologne	0,0	0,7	0,2	0,4	0,3	0,3	0,3	0,3	0,3
République slovaque	-	-	0,1	0,0	0,0	0,0	0,1	0,2	0,3
Canada	0,5	0,7	0,6	0,6	0,3	0,5	0,7	0,3	0,2
Hongrie	0,4	0,4	0,2	0,1	0,1	0,1	0,0	0,0	0,1
Suisse	0,0	0,0	0,0	0,0	0,0	0,0	0,0	0,0	0,0
Brésil	0,0	0,1	0,4	0,0	0,0	0,5	0,1	0,1	0,0
Turquie	0,0	0,0	0,0	0,0	0,0	0,0	0,0	0,0	0,0
Chypre	0,0	0,0	0,0	0,0	0,0	0,0	0,0	0,0	0,0
Reste du monde	6,3	9,0	7,8	14,5	13,1	13,8	12,7	15,2	18,4
Volume des exportations mondiales	100	100	100	100	100	100	100	100	100

Source: Tableau 8 b).

Graphique 8 - Part des quatre principaux exportateurs (en 1999) dans les exportations mondiales de lait entier en poudre, 1991-1999 (pourcentage du volume)

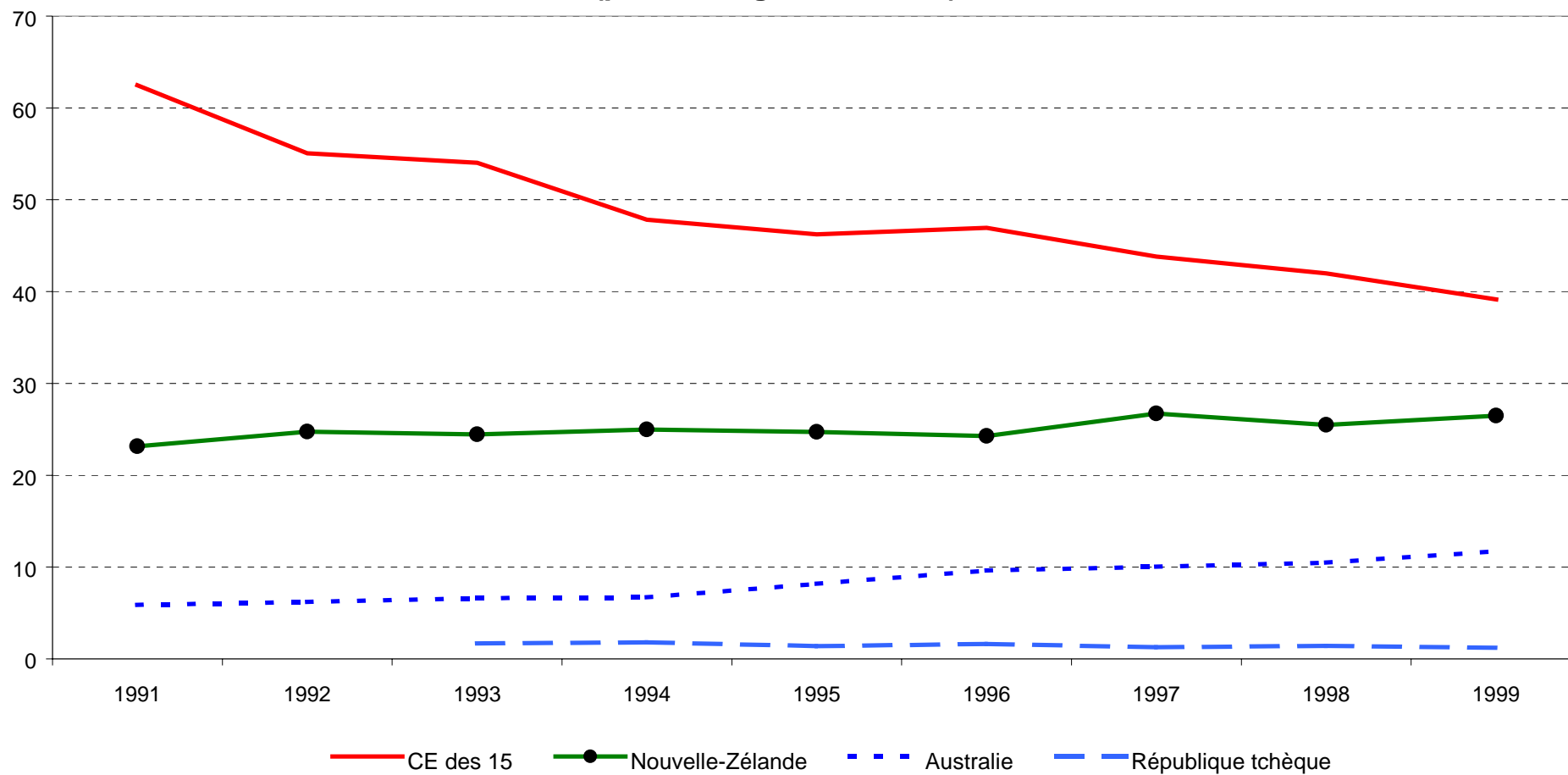


Tableau 8 b) – Volume des exportations de lait entier en poudre (milliers de tonnes métriques)

	1991	1992	1993	1994	1995	1996	1997	1998	1999	Motif de l'inclusion
CE des 15	623	576	578	587	595	538	569	589	576	Engagement de réduction
Nouvelle-Zélande	231	259	262	306	318	278	347	358	390	Exportateur important
Australie	59	65	71	82	105	110	130	147	172	Engagement de réduction
République tchèque	-	-	18	22	18	19	16	20	18	Engagement de réduction
États-Unis	9	28	38	29	65	18	49	51	18	Engagement de réduction
Afrique du Sud	5	3	4	8	9	9	8	12	13	Engagement de réduction
Pologne	0	8	2	5	4	4	4	4	5	Engagement de réduction
République slovaque	-	-	1	0	0	0	1	3	4	Engagement de réduction
Canada	5	7	6	7	3	6	9	5	3	Engagement de réduction
Hongrie	4	4	2	1	1	1	0	1	2	Engagement de réduction
Suisse	0	0	0	0	0	0	0	0	1	Engagement de réduction
Brésil	0	1	4	0	0	5	1	1	0	Engagement de réduction
Turquie	0	0	0	0	0	0	0	0	0	Engagement de réduction
Chypre	0	0	0	0	0	0	0	0	0	Engagement de réduction
Reste du monde	63	95	84	178	169	158	166	213	270	
Total mondial	997	1 046	1 070	1 227	1 288	1 146	1 300	1 404	1 471	

Notes:

1. Dans la banque de données FAOSTAT, le produit s'entend du lait de vache entier sec.
2. Pour d'autres observations, voir la note d'introduction, en particulier les paragraphes 12 et 13.

Source: FAO (2000), "Banque de données statistiques FAOSTAT" à l'adresse suivante: <http://apps.fao.org>.

Tableau 9 a) – Part de certains pays dans les exportations mondiales de viande bovine (pourcentage du volume)

	1991	1992	1993	1994	1995	1996	1997	1998	1999
Australie	20,9	20,7	22,2	20,9	20,3	19,1	20,3	23,2	21,2
États-Unis	10,9	11,5	11,3	13,5	14,8	15,6	16,2	17,7	17,9
CE des 15	27,1	25,3	22,3	20,8	19,1	19,1	17,8	13,4	16,7
Canada	2,2	3,1	3,9	4,3	4,1	5,5	6,3	7,6	8,3
Nouvelle-Zélande	8,1	8,2	8,3	8,4	8,1	9,2	8,4	9,3	7,1
Brésil	4,3	6,0	6,3	5,0	3,5	3,5	3,4	4,8	6,8
Argentine	6,3	4,4	4,5	6,2	8,5	6,5	7,0	4,8	5,4
Uruguay	2,0	2,0	1,7	2,4	2,3	3,4	4,1	4,1	3,5
Pologne	0,7	0,5	0,4	0,4	0,5	0,7	0,8	1,7	0,5
République tchèque	-	-	0,1	0,1	0,1	0,1	0,2	0,3	0,3
Hongrie	1,2	1,1	0,6	0,6	0,4	0,4	0,5	0,2	0,2
Norvège	0,1	0,1	0,1	0,0	0,0	0,0	0,0	0,0	0,2
Afrique du Sud	0,1	0,1	0,1	0,0	0,5	0,5	0,1	0,1	0,1
Bulgarie	0,0	0,1	0,0	0,0	0,1	0,2	0,1	0,1	0,1
Colombie	0,5	0,2	0,0	0,0	0,1	0,0	0,0	0,1	0,0
Roumanie	0,3	0,3	0,4	0,3	0,1	0,1	0,0	0,0	0,0
République slovaque	-	-	0,1	0,1	0,0	0,0	0,0	0,1	0,0
Chypre	0,0	0,0	0,0	0,0	0,0	0,0	0,0	0,0	0,0
Turquie	0,0	0,0	0,0	0,0	0,0	0,0	0,0	0,0	0,0
Reste du monde	15,2	16,4	17,7	17,0	17,6	15,8	14,6	12,4	11,5
Volume des exportations mondiales	100	100	100	100	100	100	100	100	100

Source: Tableau 9 b).

**Graphique 9 - Part des cinq principaux exportateurs (en 1999) dans les exportations
mondiales de viande bovine, 1991-1999
(pourcentage du volume)**

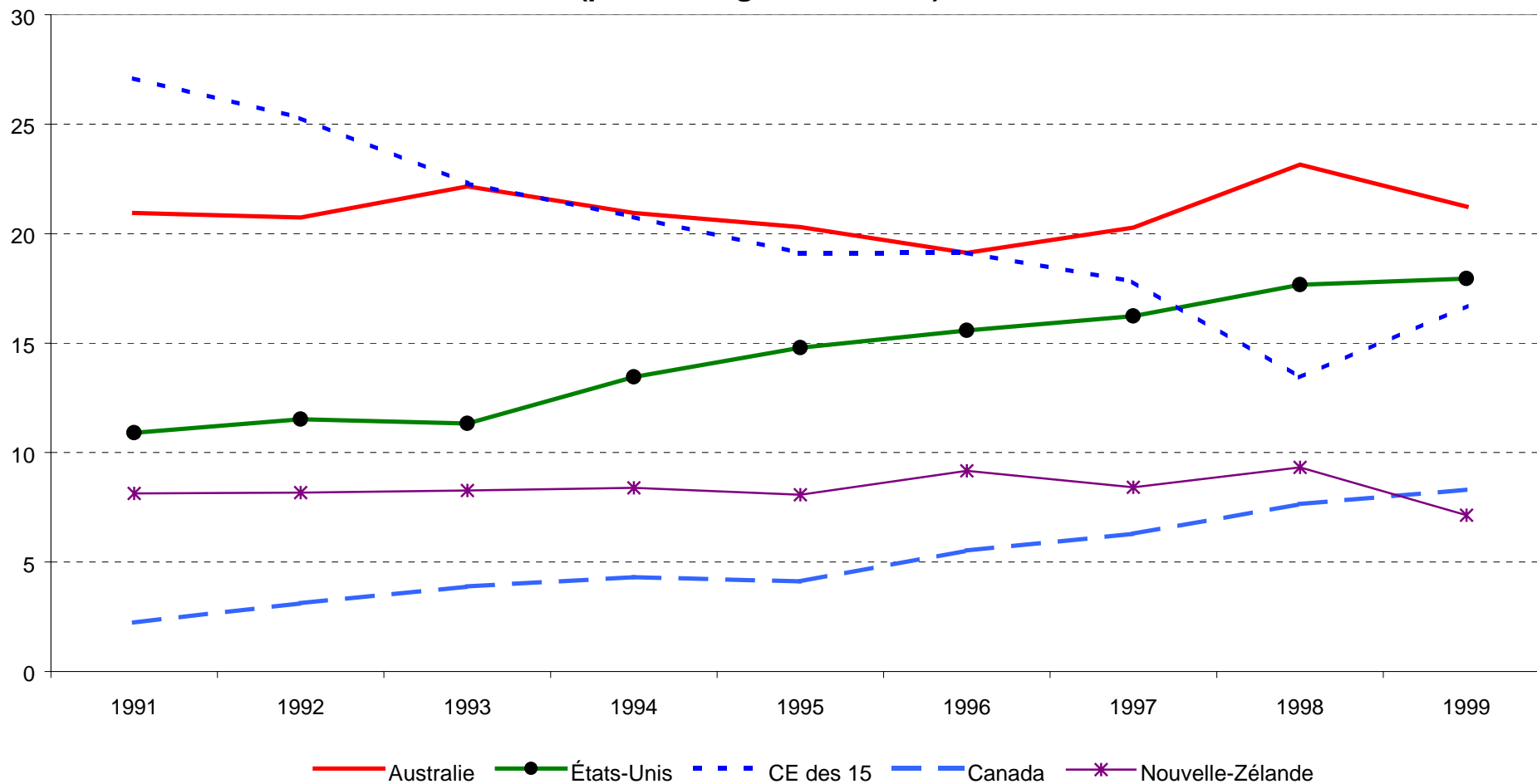


Tableau 9 b) – Volume des exportations de viande bovine (milliers de tonnes métriques)

	1991	1992	1993	1994	1995	1996	1997	1998	1999	Motif de l'inclusion
Australie	971	1 011	1 059	1 053	1 043	954	1 103	1 192	1 183	Exportateur important
États-Unis	505	562	541	676	760	777	883	909	1 000	Engagement de réduction
CE des 15	1 255	1 232	1 065	1 044	983	955	969	691	930	Engagement de réduction
Canada	104	152	185	216	212	276	342	394	462	Autre
Nouvelle-Zélande	377	398	395	422	415	458	457	480	398	Exportateur important
Brésil	197	294	303	251	178	177	185	246	381	Engagement de réduction
Argentine	290	215	214	311	436	325	380	249	299	Autre
Uruguay	95	98	82	121	116	172	222	209	197	Autre
Pologne	32	25	18	21	26	36	45	89	31	Engagement de réduction
République tchèque	-	-	7	4	6	6	13	17	14	Engagement de réduction
Hongrie	56	53	31	32	22	22	28	12	12	Engagement de réduction
Norvège	3	6	3	1	1	0	2	2	9	Engagement de réduction
Afrique du Sud	4	3	5	2	26	27	5	6	6	Engagement de réduction
Bulgarie	0	5	2	1	3	8	3	3	3	Engagement de réduction
Colombie	25	8	2	1	3	2	1	4	2	Engagement de réduction
Roumanie	13	16	17	13	7	3	2	1	1	Engagement de réduction
République slovaque	-	-	2	3	1	2	2	4	1	Engagement de réduction
Chypre	1	0	0	0	0	1	1	1	1	Engagement de réduction
Turquie	0	1	1	0	0	1	1	0	0	Engagement de réduction
Reste du monde	706	798	845	856	905	790	795	639	642	
Total mondial	4 634	4 877	4 777	5 027	5 141	4 992	5 440	5 147	5 572	

Notes:

1. Viande bovine (désignée dans la banque de données FAOSTAT sous l'appellation "viande de bovins") exprimée en équivalent poids carcasse, y compris les saucisses et préparations mais à l'exclusion des animaux vivants et des abats.
2. Pour d'autres observations, voir la note d'introduction, en particulier les paragraphes 12 et 13.

Source: FAO (2000), "Banque de données statistiques FAOSTAT" à l'adresse suivante: <http://apps.fao.org>.

Tableau 10 a) – Part de certains pays dans les exportations mondiales de viande porcine (pourcentage du volume)

	1991	1992	1993	1994	1995	1996	1997	1998	1999
CE des 15	30,5	28,0	36,5	40,7	32,2	29,5	31,4	35,3	41,6
Canada	12,7	17,1	14,5	11,8	13,5	12,9	13,9	14,0	15,8
États-Unis	6,3	10,6	9,6	9,7	13,3	14,9	16,5	17,6	14,4
Pologne	0,6	0,8	0,7	1,2	3,2	5,0	7,3	5,5	5,5
Hongrie	11,6	5,0	3,8	2,9	3,4	5,2	5,2	4,4	4,2
Norvège	0,1	0,4	0,1	0,0	0,0	0,0	0,2	0,0	0,4
République tchèque	-	-	0,9	0,4	0,2	0,2	0,4	0,9	0,3
Roumanie	2,1	2,8	3,3	3,8	1,5	1,3	2,1	0,3	0,1
Chypre	0,0	0,0	0,1	0,1	0,1	0,1	0,1	0,1	0,1
Afrique du Sud	0,1	0,1	0,1	0,1	0,1	0,1	0,1	0,1	0,1
Bulgarie	1,2	0,7	0,2	0,3	0,3	0,6	0,5	0,1	0,0
République slovaque	-	-	0,2	0,1	0,0	0,0	0,1	0,0	0,0
Reste du monde	35,0	34,5	30,0	29,1	32,2	30,2	22,3	21,8	17,5
Volume des exportations mondiales	100	100	100	100	100	100	100	100	100

Source: Tableau 10 b).

**Graphique 10 - Part des quatre principaux exportateurs (en 1999) dans les exportations mondiales de viande porcine, 1991-1999
(pourcentage du volume)**

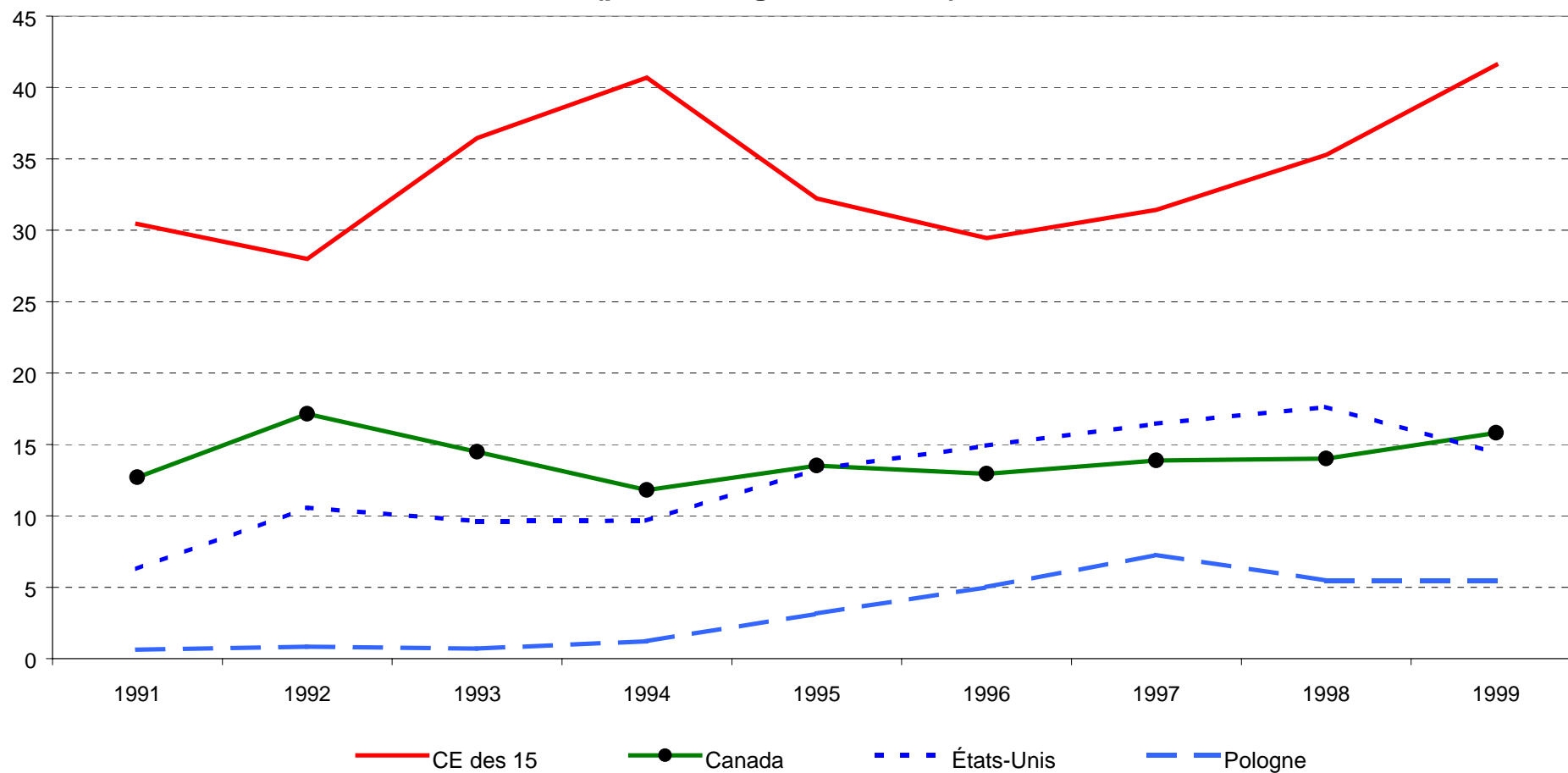


Tableau 10 b) – Volume des exportations de viande porcine (milliers de tonnes métriques)

	1991	1992	1993	1994	1995	1996	1997	1998	1999	Motif de l'inclusion
CE des 15	576	437	691	945	783	791	860	1 000	1 321	Engagement de réduction
Canada	240	267	275	274	328	347	380	397	502	Exportateur important
États-Unis	119	165	182	224	322	400	450	499	457	Engagement de réduction
Pologne	12	13	13	28	77	134	199	155	174	Engagement de réduction
Hongrie	219	78	72	67	83	139	143	123	134	Engagement de réduction
Norvège	2	6	3	1	1	1	5	1	12	Engagement de réduction
République tchèque	-	-	17	9	5	5	11	25	10	Engagement de réduction
Roumanie	39	44	63	87	37	35	58	9	3	Engagement de réduction
Chypre	0	0	2	2	1	2	2	2	2	Engagement de réduction
Afrique du Sud	2	2	2	1	1	2	2	2	2	Engagement de réduction
Bulgarie	22	10	4	7	6	16	15	1	1	Engagement de réduction
République slovaque	-	-	3	2	1	1	2	1	0	Engagement de réduction
Reste du monde	661	537	568	675	783	811	610	619	557	
Total mondial	1 890	1 559	1 895	2 322	2 428	2 685	2 738	2 834	3 177	

Notes:

1. Viande porcine (désignée dans la banque de données FAOSTAT sous l'appellation "viande de suidés") en équivalent poids carcasse, y compris le lard, le jambon, les saucisses et préparations de viande porcine, mais à l'exclusion des animaux vivants et des abats.
2. Pour d'autres observations, voir la note d'introduction, en particulier les paragraphes 12 et 13.

Source: FAO (2000), "Banque de données statistiques FAOSTAT" à l'adresse suivante: <http://apps.fao.org>.

Tableau 11 a) – Part de certains pays dans les exportations mondiales de viande de volaille (pourcentage du volume)

	1991	1992	1993	1994	1995	1996	1997	1998	1999
États-Unis	32,4	34,4	36,1	42,7	45,6	45,1	46,6	42,2	39,8
CE des 15	21,9	20,7	21,3	18,2	18,2	15,5	16,0	16,3	15,7
Brésil	15,3	15,7	17,4	13,9	9,7	10,7	7,1	10,6	12,7
Hong Kong, Chine	4,7	4,5	5,6	5,7	7,3	10,1	9,8	9,7	11,7
Thaïlande	8,2	7,8	5,9	5,0	4,3	3,5	3,9	5,1	5,4
Hongrie	5,7	3,1	2,6	2,3	2,4	2,3	2,5	2,2	2,0
Pologne	0,8	0,9	0,5	0,4	0,4	0,5	0,8	1,0	0,9
Bulgarie	0,6	0,7	0,5	0,3	0,3	0,2	0,2	0,2	0,1
Afrique du Sud	0,1	0,1	0,3	0,1	0,0	0,1	0,1	0,1	0,1
République tchèque	-	-	0,3	0,2	0,1	0,1	0,1	0,1	0,1
République slovaque	-	-	0,1	0,1	0,1	0,0	0,0	0,0	0,0
Turquie	0,0	0,1	0,0	0,3	0,1	0,1	0,1	0,1	0,0
Roumanie	0,1	0,0	0,1	0,1	0,0	0,0	0,0	0,0	0,0
Chypre	0,0	0,0	0,0	0,0	0,0	0,0	0,0	0,0	0,0
Norvège	0,0	0,0	0,0	0,0	0,0	0,0	0,0	0,0	0,0
Reste du monde	10,3	12,1	9,3	10,7	11,4	11,8	12,7	12,4	11,3
Volume des exportations mondiales	100	100	100	100	100	100	100	100	100

Source: Tableau 11 b).

**Graphique 11 - Part des quatre principaux exportateurs (en 1999) dans les exportations mondiales de viande de volaille, 1991-1999
(pourcentage du volume)**

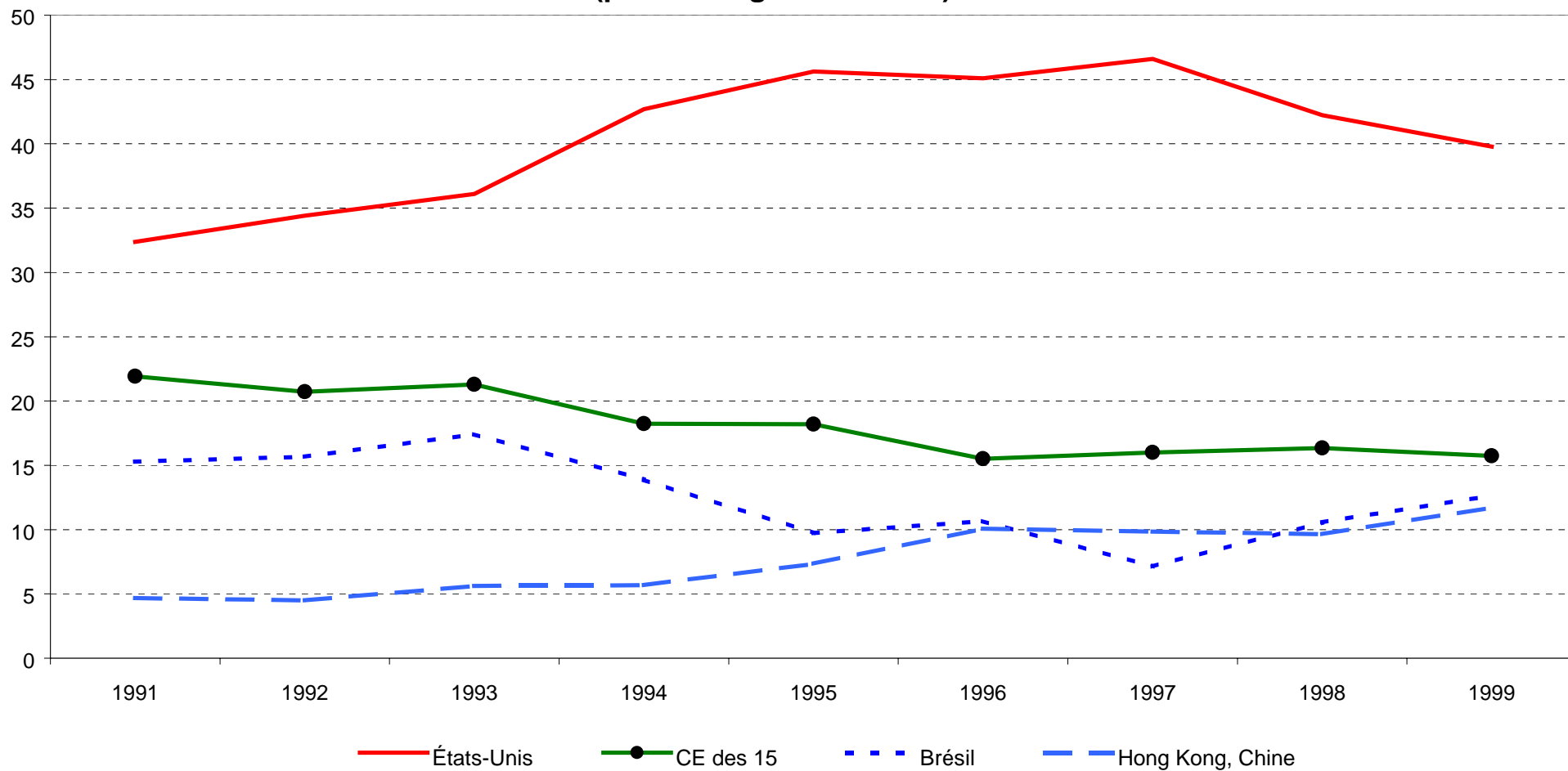


Tableau 11 b) – Volume des exportations de viande de volaille (milliers de tonnes métriques)

	1991	1992	1993	1994	1995	1996	1997	1998	1999	Motif de l'inclusion
États-Unis	686	844	1 091	1 540	2 075	2 433	2 615	2 553	2 532	Engagement de réduction
CE des 15	464	508	643	658	827	836	898	988	1 001	Engagement de réduction
Brésil	323	384	526	501	443	575	400	638	805	Engagement de réduction
Hong Kong, Chine	99	111	170	205	334	543	553	584	746	Autre
Thaïlande	173	190	178	182	195	187	216	310	343	Exportateur important
Hongrie	122	75	77	82	110	125	141	134	128	Engagement de réduction
Pologne	17	21	15	15	18	28	44	59	60	Engagement de réduction
Bulgarie	13	16	16	10	13	12	12	9	7	Engagement de réduction
Afrique du Sud	2	3	8	4	2	3	5	6	7	Engagement de réduction
République tchèque	-	-	10	6	6	6	4	4	5	Engagement de réduction
République slovaque	-	-	2	3	3	2	1	1	3	Engagement de réduction
Turquie	0	1	1	13	5	6	7	7	2	Engagement de réduction
Roumanie	1	1	3	5	1	1	1	1	1	Engagement de réduction
Chypre	0	0	0	0	0	0	0	0	0	Engagement de réduction
Norvège	0	0	0	0	0	0	0	0	0	Engagement de réduction
Reste du monde	217	298	281	384	517	637	715	752	722	
Total mondial	2 117	2 454	3 021	3 608	4 549	5 395	5 613	6 046	6 363	

Notes:

1. Produit désigné dans la banque de données FAOSTAT sous l'appellation "viande de volaille", en équivalent viande prête à cuire. Comprend les viandes de poulets, canards, oies, dindons, et autres volailles et le foie gras, à l'exclusion des animaux vivants.
2. Pour d'autres observations, voir la note d'introduction, en particulier les paragraphes 12 et 13.

Source: FAO (2000), "Banque de données statistiques FAOSTAT" à l'adresse suivante: <http://apps.fao.org>.

Tableau 12 a) – Part de certains pays dans les exportations mondiales de graines oléagineuses (pourcentage du volume)

	1991	1992	1993	1994	1995	1996	1997	1998	1999
États-Unis	54,3	57,7	55,0	46,9	55,5	56,7	53,9	42,5	43,6
Brésil	6,0	10,4	11,4	13,4	8,1	7,8	16,5	18,1	16,0
Canada	7,7	7,4	9,6	12,5	12,2	8,2	8,8	11,9	9,9
Argentine	14,6	10,0	7,5	8,9	8,4	6,2	1,6	7,2	7,6
Australie	0,6	0,7	0,7	0,8	0,6	1,3	1,4	2,3	3,9
Paraguay	3,1	2,4	3,7	3,0	3,0	3,1	3,9	4,2	3,8
CE des 15	0,2	1,0	1,8	1,0	0,9	1,3	1,4	1,7	3,5
Roumanie	0,0	0,0	0,1	0,0	0,0	0,1	0,1	0,4	1,0
République tchèque	7-	-	0,1	0,2	0,3	0,4	0,3	0,2	0,9
Pologne	1,7	0,8	0,1	0,0	0,9	0,1	0,0	0,2	0,6
Hongrie	0,6	0,6	1,0	0,8	0,8	0,8	0,5	0,4	0,6
Bulgarie	0,1	0,3	0,3	0,2	0,4	0,2	0,2	0,1	0,5
République slovaque	-	-	0,1	0,1	0,1	0,1	0,2	0,2	0,3
Afrique du Sud	0,1	0,0	0,1	0,1	0,1	0,2	0,1	0,1	0,2
Colombie	0,0	0,0	0,0	0,0	0,0	0,0	0,0	0,0	0,0
Reste du monde	11,0	8,7	8,7	12,0	8,9	13,5	11,2	10,5	7,7
Volume des exportations mondiales	100	100	100	100	100	100	100	100	100

Source: Tableau 12 b).

**Graphique 12 - Part des quatre principaux exportateurs (en 1999) dans les exportations mondiales de graines oléagineuses, 1991-1999
(pourcentage du volume)**

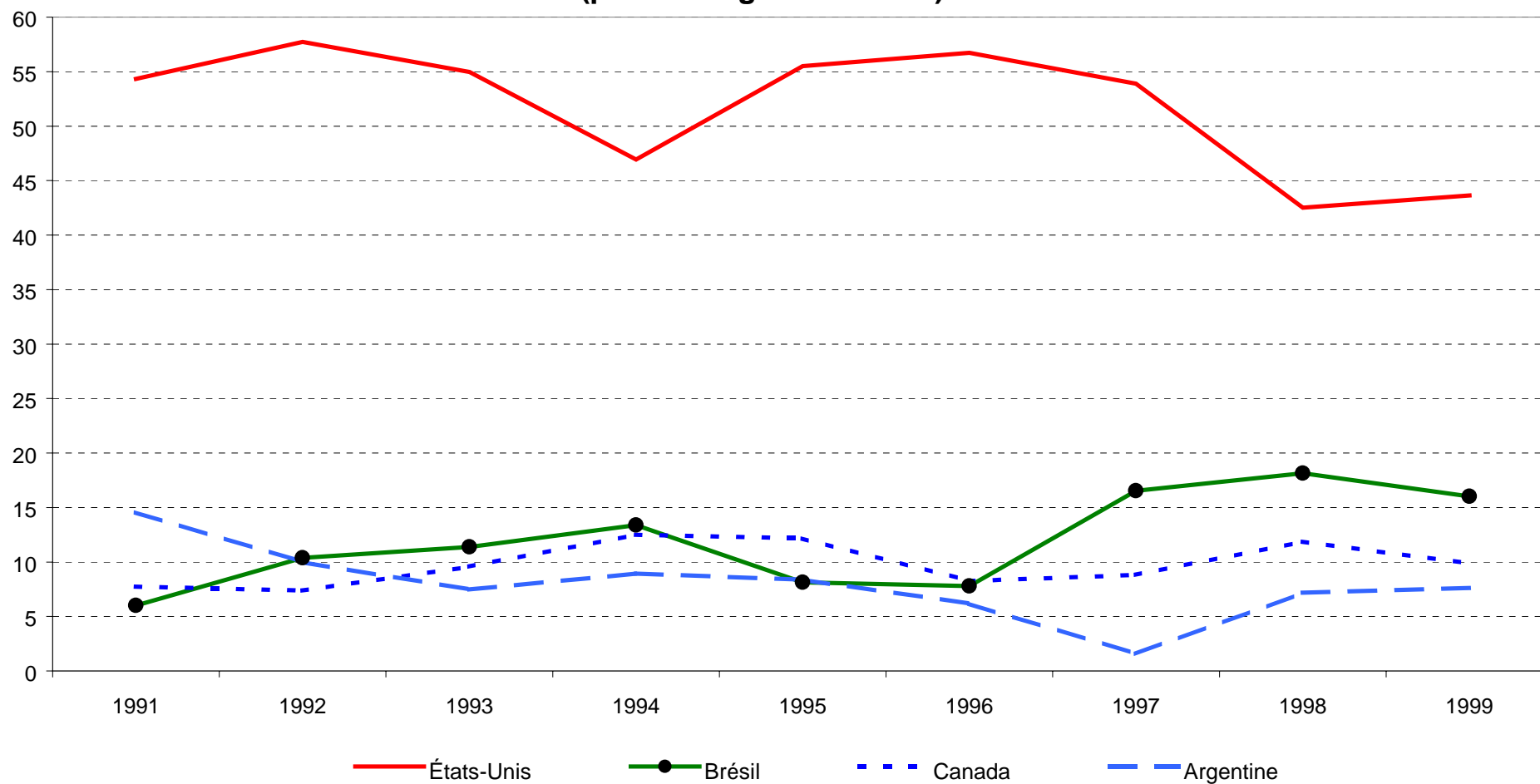


Tableau 12 b) – Volume des exportations de graines oléagineuses (milliers de tonnes métriques)

	1991	1992	1993	1994	1995	1996	1997	1998	1999	Motif de l'inclusion
États-Unis	18 328	20 755	20 230	18 944	23 847	26 613	27 168	21 753	24 287	Exportateur important
Brésil	2 026	3 733	4 190	5 404	3 498	3 649	8 340	9 276	8 919	Exportateur important
Canada	2 608	2 649	3 522	5 044	5 229	3 867	4 440	6 068	5 495	Engagement de réduction
Argentine	4 910	3 591	2 748	3 611	3 595	2 892	786	3 670	4 242	Exportateur important
Australie	194	242	252	305	274	592	708	1 175	2 172	Autre
Paraguay	1 054	865	1 369	1 194	1 273	1 460	1 942	2 157	2 098	Autre
CE des 15	62	366	654	400	366	607	687	888	1 956	Engagement de réduction
Roumanie	4	6	20	17	12	25	47	194	540	Engagement de réduction
République tchèque	-	-	43	96	111	173	133	115	482	Engagement de réduction
Pologne	566	280	38	8	371	52	3	86	337	Engagement de réduction
Hongrie	218	218	357	319	328	371	259	205	312	Engagement de réduction
Bulgarie	39	106	118	74	152	106	77	62	261	Engagement de réduction
République slovaque	-	-	47	48	47	59	97	87	158	Engagement de réduction
Afrique du Sud	22	17	22	58	29	91	65	63	89	Engagement de réduction
Colombie	7	4	1	1	1	1	0	0	1	Engagement de réduction
Reste du monde	3 698	3 122	3 193	4 833	3 834	6 345	5 660	5 353	4 303	
Total mondial	33 735	35 953	36 804	40 355	42 967	46 903	50 412	51 154	55 651	

Note: Pour d'autres observations, voir la note d'introduction, en particulier les paragraphes 12 et 13.

Source: FAO (2000), "Banque de données statistiques FAOSTAT" à l'adresse suivante: <http://apps.fao.org>.

Tableau 13 a) – Part de certains pays dans les exportations mondiales de fruits et légumes (pourcentage de la valeur)

	1991	1992	1993	1994	1995	1996	1997	1998	1999
États-Unis	17,3	17,5	18,4	17,9	17,0	17,0	17,3	17,1	16,7
CE des 15	10,0	9,4	10,1	11,3	11,3	11,2	11,4	11,7	10,7
Turquie	5,3	4,5	4,8	5,1	4,9	4,9	5,4	5,2	4,7
Chili	3,0	3,3	3,0	3,0	3,1	3,4	3,1	3,2	4,0
Brésil	3,6	4,1	3,6	3,4	3,4	4,0	3,1	3,7	3,7
Canada	1,7	1,7	2,0	2,1	2,3	2,5	2,7	3,2	3,7
Afrique du Sud	2,3	2,4	2,3	1,9	2,0	1,7	2,0	2,0	2,2
Costa Rica	1,5	1,7	1,5	1,9	2,1	2,1	2,1	2,4	2,1
Australie	1,5	1,6	1,8	1,6	1,5	1,9	1,9	1,6	1,7
Pologne	1,5	1,7	1,6	1,6	1,6	1,5	1,6	1,7	1,7
Colombie	1,5	1,4	1,4	1,4	1,1	1,1	1,2	1,2	1,4
Philippines	1,5	1,4	1,7	1,4	1,3	1,4	1,3	1,3	1,3
Israël	2,1	1,6	1,5	1,3	1,7	1,4	1,3	1,3	1,2
Hongrie	1,7	1,3	1,2	1,4	1,2	1,1	1,0	1,0	0,9
République tchèque	-	-	0,4	0,3	0,3	0,3	0,3	0,2	0,2
Honduras	1,1	0,9	0,8	0,4	0,4	0,4	0,4	0,4	0,2
Suisse	0,2	0,2	0,2	0,2	0,2	0,2	0,1	0,2	0,2
Bulgarie	0,1	0,3	0,3	0,4	0,3	0,3	0,2	0,2	0,2
Chypre	0,4	0,3	0,3	0,3	0,4	0,3	0,2	0,2	0,2
Venezuela	0,2	0,2	0,2	0,1	0,1	0,1	0,1	0,1	0,1
Roumanie	0,1	0,1	0,1	0,2	0,1	0,2	0,2	0,1	0,1
République slovaque	-	-	0,2	0,2	0,1	0,1	0,1	0,1	0,1
Norvège	0,0	0,1	0,0	0,1	0,0	0,0	0,0	0,0	0,0
Reste du monde	43,5	44,1	42,7	42,5	43,4	42,9	42,8	42,0	42,6
Valeur des exportations mondiales	100	100	100	100	100	100	100	100	100

Source: Tableau 13 b).

**Graphique 13 - Part des quatre principaux exportateurs (en 1999) dans les exportations mondiales de fruits et légumes, 1991-1999
(pourcentage de la valeur)**

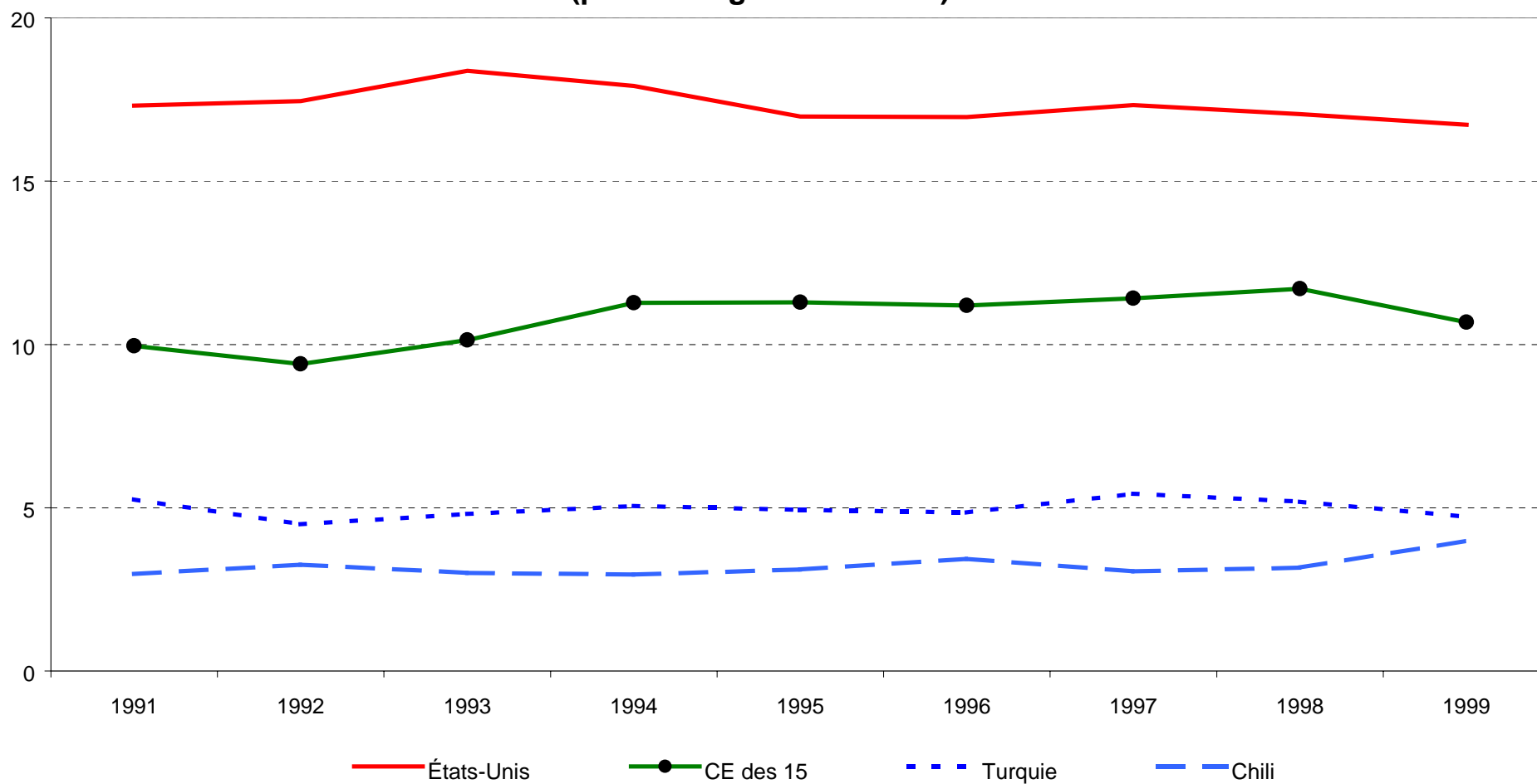


Tableau 13 b) – Valeur des exportations de fruits et légumes (millions de dollars EU)

	1991	1992	1993	1994	1995	1996	1997	1998	1999	Motif de l'inclusion
États-Unis	5 757	6 097	6 374	7 104	7 502	7 741	7 875	7 720	7 562	Exportateur important
CE des 15	3 309	3 286	3 514	4 471	4 989	5 107	5 185	5 301	4 830	Engagement de réduction
Turquie	1 749	1 570	1 670	2 003	2 179	2 216	2 468	2 348	2 133	Engagement de réduction
Chili	987	1 137	1 042	1 171	1 375	1 569	1 388	1 435	1 805	Exportateur important
Brésil	1 201	1 449	1 234	1 367	1 487	1 825	1 427	1 666	1 691	Engagement de réduction
Canada	560	598	684	828	1 037	1 140	1 239	1 459	1 687	Engagement de réduction
Afrique du Sud	756	846	807	762	901	778	916	906	975	Engagement de réduction
Costa Rica	508	606	510	754	942	944	971	1 097	946	Exportateur important
Australie	508	563	616	646	656	847	866	719	773	Engagement de réduction
Pologne	495	600	539	647	710	692	712	779	754	Engagement de réduction
Colombie	485	493	482	543	497	506	537	521	625	Engagement de réduction
Philippines	495	504	600	572	581	630	610	576	591	Exportateur important
Israël	682	576	525	532	730	629	572	580	547	Engagement de réduction
Hongrie	551	453	420	539	532	523	463	443	395	Engagement de réduction
République tchèque	-	-	137	138	138	148	137	109	108	Engagement de réduction
Honduras	359	325	274	154	158	194	180	180	99	Exportateur important
Suisse	71	77	73	87	105	80	61	69	99	Engagement de réduction
Bulgarie	47	99	100	147	133	134	112	101	89	Engagement de réduction
Chypre	144	118	99	112	171	142	75	81	72	Engagement de réduction
Venezuela	50	55	65	53	50	49	59	57	54	Engagement de réduction
Roumanie	48	41	50	62	61	74	78	54	52	Engagement de réduction
République slovaque	-	-	55	77	65	59	57	43	40	Engagement de réduction
Norvège	16	19	17	22	17	16	15	12	13	Engagement de réduction
Reste du monde	14 468	15 421	14 792	16 864	19 164	19 604	19 432	19 021	19 276	
Total mondial	33 244	34 935	34 679	39 654	44 181	45 644	45 435	45 277	45 217	

Note: Pour d'autres observations, voir la note d'introduction, en particulier les paragraphes 12 et 13.

Source: FAO (2000), "Banque de données statistiques FAOSTAT" à l'adresse suivante: <http://apps.fao.org>.

Tableau 14 a) – Part de certains pays dans les exportations mondiales de tabac (pourcentage de la valeur)

	1991	1992	1993	1994	1995	1996	1997	1998	1999
États-Unis	39,2	36,5	34,2	38,9	37,5	32,5	32,2	33,3	32,7
CE des 15	13,0	14,1	13,1	9,4	9,2	10,9	13,7	13,9	16,5
Brésil	5,3	5,8	5,5	5,9	6,6	7,4	8,1	8,2	6,0
Singapour	3,3	3,8	6,0	6,0	5,7	6,3	6,6	6,5	4,8
Turquie	3,7	2,0	2,7	2,4	2,1	3,1	3,3	3,1	3,5
Zimbabwe	3,0	2,6	2,3	3,9	2,7	3,6	2,9	2,5	2,8
Chypre	0,8	1,0	1,0	1,3	2,0	2,9	2,9	2,0	2,1
Malawi	2,4	1,7	1,3	1,1	1,7	1,5	1,7	1,9	1,7
Inde	1,0	1,1	0,9	0,5	0,8	1,0	1,4	1,0	1,6
Bulgarie	2,8	1,9	1,4	1,3	1,7	1,3	0,8	0,6	0,7
Venezuela	0,5	0,5	0,3	0,4	0,4	0,4	0,6	0,8	0,5
Afrique du Sud	0,2	0,2	0,2	0,2	0,3	0,3	0,4	0,5	0,5
Colombie	0,3	0,4	0,2	0,1	0,1	0,1	0,1	0,1	0,2
Reste du monde	24,4	28,3	30,8	28,5	29,1	28,6	25,2	25,6	26,3
Valeur des exportations mondiales	100	100	100	100	100	100	100	100	100

Source: Tableau 14 b).

**Graphique 14 - Part des quatre principaux exportateurs (en 1999) dans les exportations
mondiales de tabac, 1991-1999
(pourcentage de la valeur)**

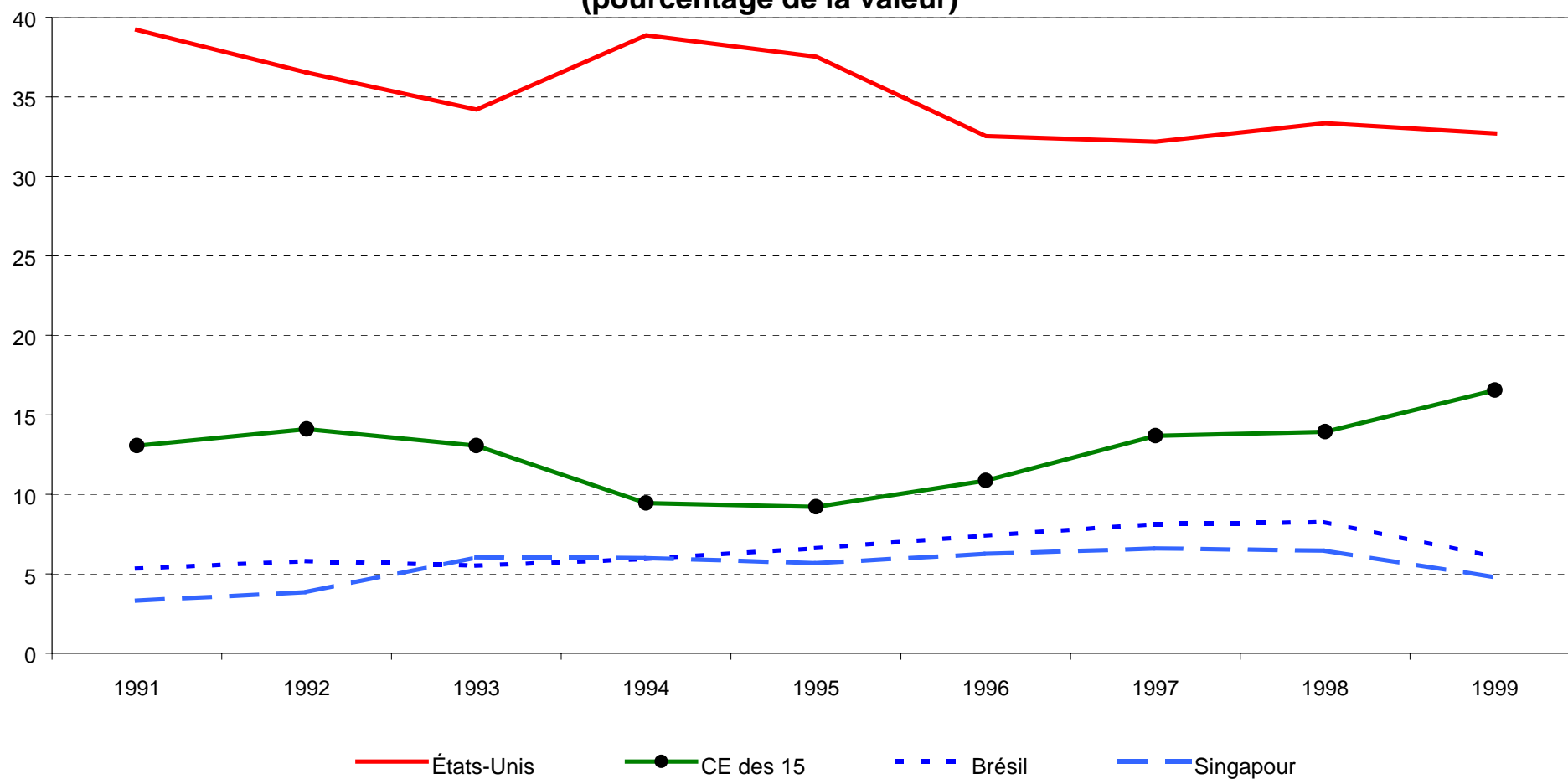


Tableau 14 b) – Valeur des exportations de tabac (millions de dollars EU)

	1991	1992	1993	1994	1995	1996	1997	1998	1999	Motif de l'inclusion
États-Unis	6 028	6 177	5 584	6 741	6 668	6 664	6 587	6 309	5 198	Autre
CE des 15	2 006	2 385	2 131	1 637	1 635	2 224	2 801	2 636	2 630	Engagement de réduction
Brésil	818	982	901	1 031	1 175	1 515	1 665	1 559	961	Engagement de réduction
Singapour	509	649	984	1 039	1 006	1 282	1 351	1 221	759	Autre
Turquie	572	333	441	424	381	634	683	587	562	Engagement de réduction
Zimbabwe	468	442	382	668	485	745	593	471	444	Autre
Chypre	120	175	163	227	359	599	587	380	337	Autre
Malawi	367	295	214	198	296	314	353	359	274	Autre
Inde	155	180	148	82	139	212	289	183	260	Autre
Bulgarie	434	313	229	232	306	256	165	110	112	Engagement de réduction
Venezuela	72	93	56	64	76	87	131	157	78	Engagement de réduction
Afrique du Sud	29	33	28	36	59	60	82	86	75	Engagement de réduction
Colombie	39	64	36	26	23	26	25	23	30	Engagement de réduction
Reste du monde	3 756	4 792	5 026	4 939	5 163	5 865	5 157	4 838	4 173	
Total mondial	15 372	16 914	16 323	17 343	17 771	20 483	20 468	18 921	15 895	

Note: Pour d'autres observations, voir la note d'introduction, en particulier les paragraphes 12 et 13.

Source: FAO (2000), "Banque de données statistiques FAOSTAT" à l'adresse suivante: <http://apps.fao.org>.

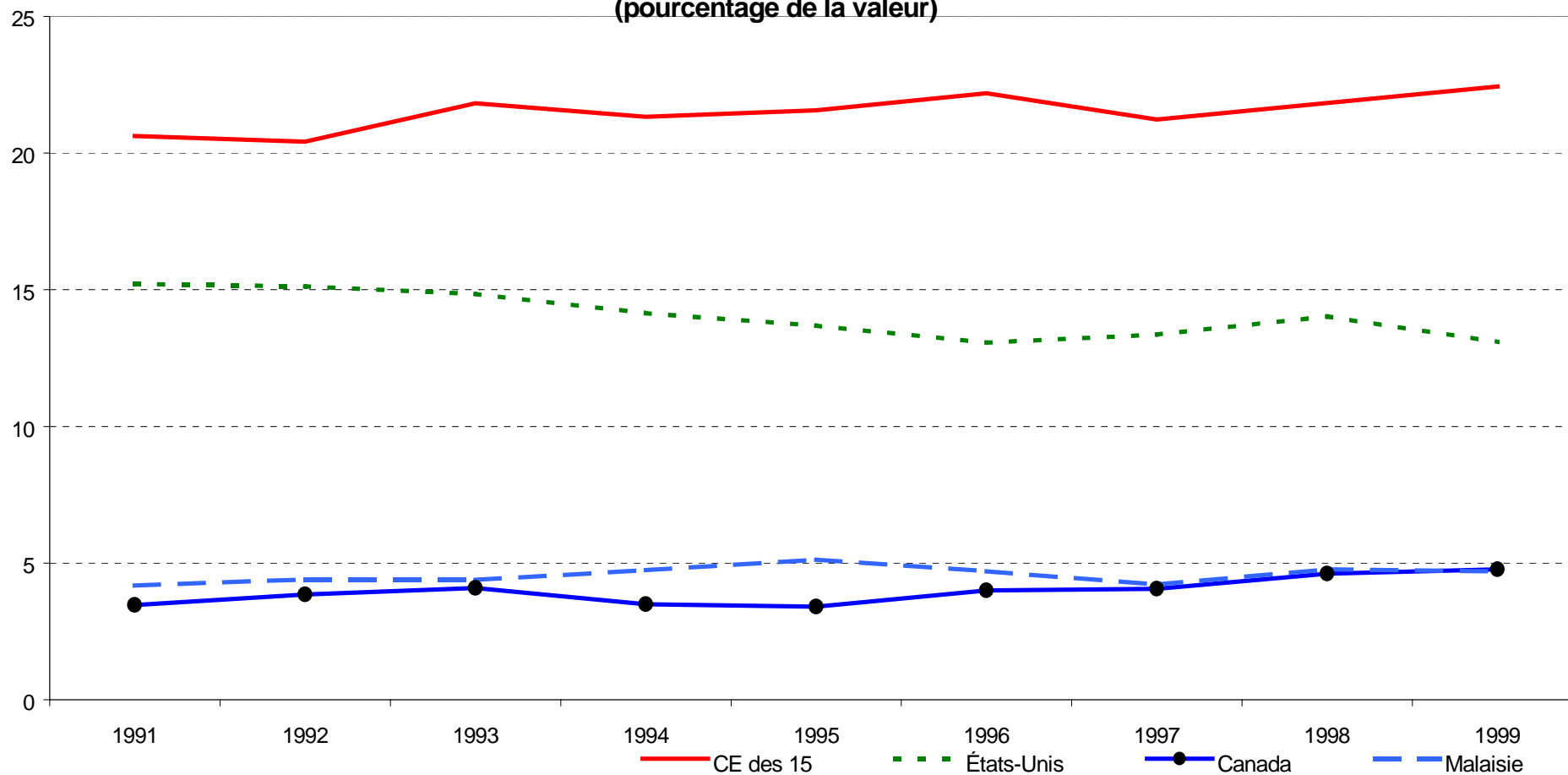
Tableau 15 a) – Part de certains pays dans les exportations mondiales d'"autres" produits agricoles (pourcentage de la valeur)

	1991	1992	1993	1994	1995	1996	1997	1998	1999
CE des 15	20,6	20,4	21,8	21,3	21,6	22,2	21,2	21,8	22,4
États-Unis	15,2	15,1	14,8	14,1	13,7	13,1	13,4	14,0	13,1
Canada	3,5	3,9	4,1	3,5	3,4	4,0	4,1	4,6	4,8
Malaisie	4,2	4,4	4,4	4,7	5,1	4,7	4,2	4,8	4,7
Australie	4,8	5,4	4,7	3,9	3,9	4,3	4,5	3,9	4,3
Brésil	4,3	3,9	4,3	5,0	4,4	4,3	4,6	4,1	4,1
Argentine	4,7	5,9	5,5	4,2	2,1	2,0	1,9	2,5	3,4
Chine	5,1	4,7	4,4	4,5	3,9	3,8	3,8	3,4	3,8
Indonésie	2,7	2,7	2,9	3,3	3,3	3,4	3,4	2,9	3,2
Mexique	1,5	1,3	1,5	1,4	1,8	1,6	1,8	2,0	2,4
Thaïlande	1,7	1,9	1,9	2,1	2,5	2,5	2,0	1,6	1,7
Inde	1,7	1,6	1,9	1,4	1,7	2,0	1,9	1,7	1,7
Colombie	1,9	1,8	1,6	2,1	1,7	1,6	2,0	1,9	1,6
Nouvelle-Zélande	2,2	2,2	2,1	1,8	1,9	1,9	1,9	1,6	1,6
Hong Kong, Chine	2,1	2,2	2,1	2,1	2,0	1,9	1,9	1,7	1,4
Turquie	1,0	0,8	1,1	0,9	1,0	1,0	1,0	0,9	0,8
Reste du monde	22,8	21,8	20,8	23,5	26,1	25,6	26,4	26,6	25,0
Valeur des exportations mondiales ("autres" produits agricoles)	100	100	100	100	100	100	100	100	100

Note: Pour des raisons statistiques, les données relatives au Taipei chinois sont incluses.

Source: Tableau 15 b).

**Graphique 15 - Part des quatre principaux exportateurs (en 1999) dans les exportations mondiales
d'"autres" produits agricoles, 1991-1999
(pourcentage de la valeur)**



Note: Il s'agit des produits agricoles autres que les céréales, le sucre, le beurre et l'huile de beurre, le lait écrémé en poudre, le lait entier en poudre, le fromage, la viande bovine, la viande porcine, la viande de volaille, les graines oléagineuses, le tabac et les fruits et légumes.

Tableau 15 b) – Valeur des exportations mondiales des "autres" produits agricoles (millions de dollars EU)

	1991	1992	1993	1994	1995	1996	1997	1998	1999
CE des 15	20 162	21 153	23 043	27 765	32 841	34 598	34 805	33 321	31 456
États-Unis	14 866	15 670	15 674	18 413	20 844	20 382	21 917	21 415	18 359
Canada	3 386	3 993	4 322	4 553	5 179	6 239	6 655	7 046	6 697
Malaisie	4 080	4 571	4 631	6 175	7 817	7 330	6 913	7 286	6 586
Australie	4 713	5 545	4 950	5 046	5 950	6 754	7 355	5 925	5 997
Brésil	4 178	4 058	4 507	6 534	6 717	6 775	7 521	6 295	5 750
Argentine	4 556	6 113	5 832	5 507	3 150	3 123	3 108	3 761	4 801
Chine	4 959	4 864	4 657	5 863	5 880	5 918	6 232	5 183	5 386
Indonésie	2 665	2 841	3 065	4 351	4 971	5 287	5 565	4 500	4 505
Mexique	1 456	1 352	1 593	1 830	2 760	2 487	3 028	3 029	3 308
Thaïlande	1 661	1 931	2 014	2 741	3 766	3 870	3 279	2 499	2 435
Inde	1 626	1 645	2 005	1 863	2 540	3 132	3 177	2 536	2 381
Colombie	1 855	1 835	1 700	2 689	2 638	2 422	3 223	2 935	2 289
Nouvelle-Zélande	2 157	2 296	2 205	2 363	2 859	3 014	3 158	2 408	2 245
Hong Kong, Chine	2 098	2 296	2 250	2 780	3 083	3 030	3 147	2 633	1 928
Turquie	992	846	1 156	1 143	1 483	1 595	1 596	1 337	1 081
Reste du monde	22 334	22 616	22 013	30 578	39 799	39 981	43 281	40 544	35 018
Total mondial ("autres" produits agricoles)	97 742	103 622	105 619	130 195	152 276	155 937	163 961	152 654	140 222
Total mondial (tous les produits agricoles)	213 434	229 661	227 143	263 472	305 530	323 534	326 305	305 585	283 821

Notes:

1. Il s'agit des produits agricoles autres que les céréales, le sucre, le beurre et l'huile de beurre, le lait entier écrémé en poudre, le lait entier en poudre, le fromage, la viande bovine, la viande porcine, la viande de volaille, les graines oléagineuses, les fruits et légumes et le tabac.
2. Pour des raisons statistiques, les données relatives au Taipei chinois sont incluses.
3. Pour d'autres observations, voir la note d'introduction, en particulier les paragraphes 12 et 13.

Source: FAO (2000), "Banque de données statistiques FAOSTAT" à l'adresse suivante: <http://apps.fao.org>.

ANNEXES

Annexe 1 a) – Part de certains pays dans les importations mondiales de blé et de farine de blé (pourcentage du volume)

	1991/92	1992/93	1993/94	1994/95	1995/96	1996/97	1997/98	1998/99	1999/2000	2000/01 (estimations)
Brésil	4,9	5,5	6,2	7,1	5,9	5,9	5,9	5,3	6,6	7,3
Égypte	5,4	5,9	6,4	6,7	6,6	7,1	7,2	7,5	5,7	5,9
Japon	5,4	5,6	6,5	6,2	5,9	5,9	5,8	5,7	5,5	5,7
Indonésie	2,3	2,5	3,2	3,6	3,7	4,2	3,7	3,2	3,5	3,8
CE	1,1	1,2	1,8	2,0	3,0	2,5	3,8	3,7	3,6	3,6
Corée	4,1	3,8	6,4	4,5	2,5	3,4	3,6	5,1	3,5	3,3
Maroc	1,4	2,8	2,6	1,3	2,4	1,7	2,7	2,8	2,9	3,3
Mexique	0,7	1,3	2,0	1,5	1,6	1,9	2,2	2,5	2,4	3,2
Philippines	1,6	1,9	2,4	2,1	2,0	2,1	1,9	2,4	2,7	3,0
États-Unis	0,9	1,4	2,6	2,2	1,2	1,9	1,9	1,9	1,7	1,8
Israël	0,7	0,7	1,5	1,0	0,9	1,0	1,4	1,6	1,5	1,5
Pakistan	2,1	2,5	2,3	2,2	2,0	3,0	3,6	3,1	1,6	0,1
Reste du monde	69,3	65,0	56,3	59,5	62,3	59,4	56,3	55,1	58,7	57,6
Volume des importations mondiales	100	100	100	100	100	100	100	100	100	100

Source: Annexe 1 b).

Annexe 1 b) – Volume des importations de blé et de farine de blé (milliers de tonnes métriques)

	1991/92	1992/93	1993/94	1994/95	1995/96	1996/97	1997/98	1998/99	1999/2000	2000/01 (estimations)
Brésil	5 297	5 827	5 774	6 534	5 634	5 875	5 852	5 264	7 142	7 400
Égypte	5 809	6 224	5 887	6 203	6 322	7 035	7 157	7 401	6 173	6 000
Japon	5 828	5 911	5 979	5 730	5 681	5 862	5 738	5 670	5 968	5 800
Indonésie	2 518	2 649	2 924	3 329	3 550	4 124	3 691	3 204	3 760	3 900
CE	1 198	1 216	1 628	1 823	2 832	2 505	3 744	3 605	3 956	3 700
Corée	4 428	4 008	5 902	4 091	2 384	3 342	3 578	5 015	3 796	3 300
Maroc	1 556	2 897	2 448	1 181	2 335	1 645	2 699	2 761	3 173	3 300
Mexique	784	1 322	1 809	1 386	1 561	1 931	2 152	2 451	2 638	3 200
Philippines	1 680	1 987	2 211	1 976	1 961	2 100	1 908	2 395	2 949	3 000
États-Unis	950	1 488	2 377	2 022	1 133	1 925	1 868	1 908	1 856	1 800
Israël	796	715	1 367	932	873	947	1 354	1 606	1 617	1 500
Pakistan	2 310	2 613	2 085	2 024	1 903	3 003	3 560	3 081	1 770	100
Reste du monde	74 848	68 374	52 115	54 691	59 755	58 841	55 832	54 388	63 684	58 500
Total mondial	108 002	105 231	92 506	91 922	95 924	99 135	99 133	98 749	108 482	101 500

Notes:

1. Les volumes sont exprimés en équivalent blé; les données portent sur le blé, la farine de blé et le blé dur (grains et semoule).
2. Les données portent sur l'année qui va de juillet à juin.
3. Pour d'autres observations, voir la note d'introduction, en particulier les paragraphes 12 et 13.

Sources:

1. Conseil international des céréales, "World Grain Statistics", plusieurs numéros.
2. Conseil international des céréales (30 août 2001), "Grain Market Report".

Annexe 2 a) – Part de certains pays dans les importations mondiales de céréales secondaires (pourcentage du volume)

	1991/92	1992/93	1993/94	1994/95	1995/96	1996/97	1997/98	1998/99	1999/2000	2000/01 (estimations)
Japon	22,6	24,4	26,2	23,3	21,3	22,5	24,3	21,8	19,6	18,0
Mexique	6,6	5,7	4,8	6,5	8,8	6,9	8,3	9,1	9,5	10,4
Corée	6,4	6,4	6,1	9,8	11,2	9,6	9,1	8,1	7,5	8,9
Égypte	1,5	1,9	2,7	3,2	2,6	3,4	3,7	4,1	4,4	4,7
CE	3,5	2,7	3,5	4,2	5,6	3,3	2,5	3,8	2,7	2,9
États-Unis	2,1	1,1	5,3	3,7	2,6	3,1	3,3	3,2	2,5	2,5
Malaisie	1,7	1,9	2,0	2,4	2,5	2,8	2,5	2,4	2,0	2,5
Colombie	0,5	0,7	1,0	1,0	1,4	1,8	2,2	2,0	2,0	1,7
Brésil	0,5	0,9	0,6	0,8	0,9	0,7	0,8	1,8	1,4	1,5
Maroc	0,9	1,3	1,4	1,4	1,2	1,6	1,2	1,5	1,3	1,5
Venezuela	0,6	1,2	1,5	1,1	1,4	1,4	1,6	1,4	1,2	1,2
Israël	1,0	1,1	1,4	2,2	0,7	0,7	1,1	1,4	1,5	1,1
Reste du monde	52,3	50,7	43,7	40,6	39,9	42,2	39,3	39,3	44,3	43,2
Volume des importations mondiales	100	100	100	100	100	100	100	100	100	100

Source: Annexe 2 b).

Annexe 2 b) – Volume des importations de céréales secondaires (milliers de tonnes métriques)

	1991/92	1992/93	1993/94	1994/95	1995/96	1996/97	1997/98	1998/99	1999/2000	2000/01 (estimations)
Japon	20 943	21 633	21 294	21 072	19 800	20 847	20 794	20 401	20 011	19 600
Mexique	6 157	5 049	3 865	5 848	8 131	6 398	7 065	8 553	9 719	11 300
Corée	5 903	5 675	4 960	8 845	10 391	8 896	7 796	7 532	7 595	9 700
Égypte	1 399	1 687	2 182	2 908	2 401	3 105	3 144	3 873	4 463	5 100
CE	3 254	2 360	2 874	3 783	5 180	3 025	2 132	3 525	2 739	3 200
États-Unis	1 961	958	4 273	3 333	2 424	2 856	2 805	3 009	2 572	2 700
Malaisie	1 533	1 670	1 605	2 150	2 332	2 560	2 144	2 244	2 020	2 700
Colombie	433	620	798	900	1 263	1 669	1 874	1 837	2 055	1 800
Maroc	443	836	526	732	874	679	725	1 697	1 478	1 600
Israël	827	1 142	1 115	1 240	1 152	1 517	995	1 390	1 285	1 600
Venezuela	534	1 095	1 213	981	1 259	1 275	1 400	1 352	1 265	1 300
Brésil	892	986	1 114	2 000	647	650	953	1 356	1 559	1 200
Reste du monde	48 473	45 037	35 547	36 700	37 021	39 053	33 588	36 792	45 182	47 000
Total mondial	92 752	88 748	81 366	90 492	92 875	92 530	85 415	93 561	101 943	108 800

Notes:

1. Les volumes sont exprimés en équivalent blé; les données portent sur le blé, la farine de blé et le blé dur (grains et semoule).
2. Les données portent sur l'année qui va de juillet à juin.
3. Pour d'autres observations, voir la note d'introduction, en particulier les paragraphes 12 et 13.

Sources:

1. Conseil international des céréales, "World Grain Statistics", plusieurs numéros.
2. Conseil international des céréales (30 août 2001), "Grain Market Report".

Annexe 3 a) – Part de certains pays dans les importations mondiales de sucre (pourcentage du volume)

	1991	1992	1993	1994	1995	1996	1997	1998	1999
Russie	-	-	16,7	17,3	7,5	9,3	9,3	8,1	10,1
Indonésie	0,7	1,3	1,4	0,9	0,5	2,0	3,4	5,3	5,9
États-Unis	6,2	9,0	6,6	6,2	5,3	4,8	8,2	8,0	5,5
CE	6,3	6,5	5,8	5,9	6,1	5,2	5,3	5,1	4,9
Japon	6,6	7,2	5,9	6,1	5,7	5,2	4,9	4,7	4,3
Corée	3,9	4,4	4,0	4,1	4,2	3,8	4,0	3,9	3,7
Égypte	2,7	2,8	1,5	1,7	1,9	3,1	2,0	3,7	3,1
Malaisie	2,6	2,7	2,9	3,1	3,3	3,1	3,2	3,1	2,9
Canada	3,7	3,6	3,3	4,0	3,8	3,0	3,6	2,9	2,7
Nigéria	1,6	1,6	2,3	1,9	1,5	1,3	1,7	1,7	2,6
Inde	1,5	0,0	0,0	0,0	8,8	0,6	0,0	0,6	1,8
Maroc	1,1	1,1	1,3	1,4	1,5	1,4	1,5	1,6	1,6
Reste du monde	63,1	59,8	48,3	47,4	49,9	57,1	52,9	51,2	50,8
Volume des importations mondiales	100	100	100	100	100	100	100	100	100

Source: Annexe 3 b).

Annexe 3 b) – Volume des importations de sucre (milliers de tonnes métriques)

	1991	1992	1993	1994	1995	1996	1997	1998	1999
Russie	-	16,7	17,3	7,5	9,3	9,3	8,1	10,1	16,3
CE	6,5	5,8	5,9	6,1	5,2	5,3	5,1	4,9	5,5
Indonésie	1,3	1,4	0,9	0,5	2,0	3,4	5,3	5,9	5,3
États-Unis	9,0	6,6	6,2	5,3	4,8	8,2	8,0	5,5	4,5
Japon	7,2	5,9	6,1	5,7	5,2	4,9	4,7	4,3	4,4
Corée	4,4	4,0	4,1	4,2	3,8	4,0	3,9	3,7	3,9
Égypte	2,8	1,5	1,7	1,9	3,1	2,0	3,7	3,1	3,6
Canada	3,6	3,3	4,0	3,8	3,0	3,6	2,9	2,7	3,5
Malaisie	2,7	2,9	3,1	3,3	3,1	3,2	3,1	2,9	3,3
Inde	0,0	0,0	0,0	8,8	0,6	0,0	0,6	1,8	2,8
Nigéria	1,6	2,3	1,9	1,5	1,3	1,7	1,7	2,6	2,1
Maroc	1,1	1,3	1,4	1,5	1,4	1,5	1,6	1,6	0,4
Reste du monde	59,8	48,3	47,4	49,9	57,1	52,9	51,2	50,8	44,5
Total mondial	100	100	100	100	100	100	100	100	100

Notes:

1. Sucre centrifugé s'entendant du sucre brut.
2. Pour d'autres observations, voir la note d'introduction, en particulier les paragraphes 12 et 13.

Source: Organisation internationale du sucre, "Sugar Yearbook", plusieurs rapports.